

fundació  
els joncs

**MEMÒRIA 2019**

**FUNDACIÓ ELS JONCS**

fundació  
els joncs

# Centre Ocupacional

## INDEX

	<u>Pàg.</u>
1 - Fitxa tècnica i Definició .....	2
2 - Tipologia usuaris.....	3
3 - Funcions.....	4
4 - Objectius.....	4
5 - Equip tècnic.....	5
6 - Programa Individual de Rehabilitació.....	5
7 - Activitats.....	6
7.1 Activitats Ordinàries.....	7
7.2 Activitats Extraordinàries.....	12
7.3 Programa Motivacional.....	21
7.3.1 - Objectius	
7.3.2. - Desenvolupament de l' activitat	
8 - Valoració dels objectius aconseguits.....	22
9 - Projecte 2019.....	23
9.1 - Objectius projecte 2019 .....	27
9.2 - Activitats previstes pel 2019 .....	28
ANNEXES.....	30



## **1. FITXA TÈCNICA I DEFINICIÓ**

**NOM DE L'ENTITAT :** FUNDACIÓ ELS JONCS

**ADREÇA I DADES:**

C/ Xuncla, 20 17840 SARRIÀ DE TER

Tel: 972 17 19 66

WEB - [www.elsjoncs.org](http://www.elsjoncs.org)

*Inscrita al Registre de fundacions privades de la Generalitat de Catalunya amb el número 597.*

El Centre Ocupacional és l'alternativa des de l' àmbit dels serveis socials a la integració laboral d' aquelles persones que, segons la LISMI (Llei d' Integració Social dels Minusvàlids) no puguin incorporar-se al sistema ordinari de treball ni a un Centre Especial de Treball perquè no arriben a un determinat nivell de capacitat productiva i, a conseqüència, no poden cenyir-se a una relació laboral.

Aquest servei i establiment de Serveis Socials té per objecte facilitar als usuaris, mitjançant un atenció diürna de tipus rehabilitador integral, els serveis de teràpia ocupacional pertinents, a fi que puguin assolir, dins les possibilitats de cadascú i, a través d' un programa individual de rehabilitació, la seva màxima integració social.

## **2. TIPOLOGIA D'USUARIS**

El Centre Ocupacional (CO) està format per nois/es de 18 anys o més que viuen a la província de Girona, afectats per una discapacitat intel·lectual, trastorn mental o trastorn de conducta.

Les persones que formen part del CO tenen un grau de disminució psíquica igual o superior al 33%, i l'activitat que desenvolupen és una alternativa a la integració laboral.

### **3. FUNCIONS**

El Centre Ocupacional ( CO )és un servei adreçat a facilitar als seus destinataris una atenció diürna de tipus rehabilitador per tal que puguin assolir, dins les possibilitats de cada usuari , la seva màxima integració en el món laboral . És el primer esglaó per passar de l' àmbit escolar a l' àmbit laboral.

Les funcions principals del CO són, per una banda l'ajustament personal i social; i per altra banda les activitats de formació laboral. Es realitzen activitats de tipus acadèmic per tal de continuar amb l'aprenentatge ja assolit, així com lúdiques i laborals.

### **4. OBJECTIUS**

L' objectiu principal del Servei Ocupacional és mantenir i potenciar les capacitats dels nois i noies per tal d' obtenir la seva màxima integració social i laboral.

Els quatre objectius bàsics són:

- Aprendre a conèixer l'entorn i saber desenvolupar-s'hi.
- Conèixer el món laboral i aprendre els hàbits necessaris per treballar.
- Aprendre a conviure, participar i cooperar amb altres persones en les activitats socials.
- Aprendre a conèixer les rutines diàries i saber-les aplicar.
- Aprendre a desenvolupar-se com a persona autònoma en tots els àmbits.

Englobant aquesta finalitat trobaríem desglossats els següents objectius :

- Promoure l' autonomia personal.
- Preveure les necessitats d' atenció individual que l' usuari requereixi.
- Potenciar les habilitats de cadascú.
- Conservar i desenvolupar les capacitats de treball, aconseguint un resultat satisfactori ( assegurar l'èxit amb tasques senzilles ).
- Potenciar l'adquisició dels valors necessaris per obtenir els objectius previstos.

A part d' aquests objectius de base s' estableix :

- Fer un programa individualitzat per a cada membre del CO.
- Realització de reunions quinzenals per tal d'elaborar els programes individualitzats i fer-ne el seguiment.
- Avaluar periòdicament els programes de cada noi/a.
- Conèixer i orientar a les famílies, per tal de promoure la seva col·laboració.

## **5. EQUIP TÈCNIC**

L'equip tècnic del Centre Ocupacional està format pels següents professionals:

- **Director Tècnic** : Carles Saló
- **Treballadora Social** : Imma Garanger
- **Administració** : Marta Admetlla
- **Educadors** : Francesc Banal, Glòria Roca, Aurèlia Paradas, Naomi Molina, Sara Ortiz, Pau Rodríguez i Àngel Massó

## **6. PROGRAMA INDIVIDUAL DE REHABILITACIÓ**

És la base del nostre treball; cada usuari del centre ha comptat amb un expedient individual on s'inclouen les dades personals, un informe social, un informe de les limitacions funcionals i d'assistència sanitària i un programa individual d'integració (PIR) elaborat per l'equip Tècnic del Centre Ocupacional.

Els Programes individuals de rehabilitació pretenen fixar les actuacions en les àrees de socialització, comunicació, hàbits i activitats d'ocupació terapèutica.

El Programa Individual de Rehabilitació consta de diferents parts que es descriuen a continuació:

- Dades Personals.
- Diagnòstic (inclou les valoracions en l'àrea social com la situació familiar, psicològica, social i laboral).
- Programa d'intervenció. Aquest programa es divideix en dues àrees, que són la personal i la laboral. En la primera, es projecten objectius relacionats amb l'autonomia personal, social i relacional i s'estableix una metodologia per tal de dur-los a terme. Pel que fa a l'àrea laboral, es plantegen objectius enfocats a una bona adaptació del treball diari i l'assoliment d'unes competències laborals correctes.

El Programa Individual de Rehabilitació s'ha realitzat sempre procurant mantenir les habilitats i aptituds de cada noi/a i potenciant-les al mateix temps per poder millorar d'altres aspectes. Es parteix sempre de la base de potenciar les habilitats de cadascú.

## **7. ACTIVITATS**

Totes les activitats que s'han realitzat durant l'any, acadèmiques, socials i culturals, s'han encaminat a millorar o mantenir les habilitats personals i de l'entorn i a poder aconseguir ocupacions adequades a la finalitat terapèutica individual. S'han potenciat:

- Habilitats socials (millorar les relacions amb els altres i els recursos de cadascú ).
- Habilitats comunicatives ( amb els companys i amb l'entorn ).
- Ús dels recursos de la comunitat ( utilitzar els serveis de la comunitat com el pavelló municipal, el centre parroquial i aprendre a desplaçar-se,... ).
- Habilitats acadèmiques ( lectura, escriptura, càlcul, informàtica, ciències,... ).
- Habilitats plàstiques (Bricolatge i pintura).
- Habilitats personals ( relacionades amb la persona ).
- Habilitats lúdiques i culturals ( sortides, visites, celebracions,... ).
- Habilitats laborals ( amb l'assoliment d'un resultat material i satisfactori, tasques de neteja, jardineria, manipulats... ).
- Habilitats físiques ( gimnàstica i relaxació ).

Les activitats s'han caracteritzat per :

- Interdependència, proporcionant recolzament, coordinant esforços.
- Interacció cara a cara realitzant tasques on es promou l'aprenentatge significatiu.
- Valoració de l'esforç en grup proporcionant retroalimentació en l'àmbit individual i/o grupal.
- S'han treballat de manera coordinada amb els diferents agents educatius que formen part de dels nois/es que tenim al centre, realitzant en tot moment un intercanvi d'informació.

### **7.1 Activitats Ordinàries**

Les activitats ordinàries que s'han dut a terme durant l'any es descriuen a continuació:

## **RUTINES**

Espai destinat a realitzar diferents activitats com la lectura en veu alta del menú diari, passar llista, la ubicació del dia en què ens trobem, quines activitats s'hauran de realitzar... Cada dia seran uns usuaris diferents els encarregats de difondre aquesta informació.

## **EDUCACIÓ FÍSICA / PSICOMOTRICITAT**

Es desenvolupen les capacitats motrius dels usuaris, millorant la seva coordinació de moviments a través de diferents exercicis.

Fomentem el moviment de tot el cos per intentar minimitzar els efectes de la vida sedentària que porten la majoria d'aquests nois/es.

Posem en pràctica els diferents esports ( futbol, basquet...) al Pavelló Municipal de Sarrià de Ter, on també fomentem els hàbits higiènics quan ens dutxem després de l'activitat esportiva.

Amb la utilització del Pavelló del poble, aprofitem per fomentar els recursos que ens ofereix la comunitat.

## **MUSICOTERÀPIA**

Aquesta activitat serà realitzada per personal extern i complementa a l'activitat de música anteriorment definida.

L'objectiu principal és proporcionar als usuaris una vivència diferent de la música a nivell individual i grupal.

També proporciona un espai i una estona de relaxació individual i grupal, ajudant a disminuir tensions.

La utilització de la música ( ritme, so , melodia i harmonia) promou la comunicació, les relacions, l'aprenentatge, el moviment, l'expressió... de gran importància per satisfer les necessitats físiques, emocionals, socials i cognitives de la persona amb Discapacitat Intel·lectual.

Intentem explotar totes les vessants terapèutiques que ens ofereix aquesta activitat.



El piano és la novetat musical, ensenyant per nivells a tocar aquest instrument.

## **INFORMÀTICA**

L'objectiu d'aquesta classe és que els nostres usuaris obtinguin uns coneixements mínims del funcionament dels ordinadors i aprenguin a desenvolupar-se en les noves tecnologies.

Pretenem un aprenentatge bàsic de les funcions del teclat, la pantalla i el ratolí per tal d'utilitzar els diferents programes educatius que tenim a l'abast. Tanmateix, pretenem que sàpiguen buscar qualsevol tipus d'informació a través de la xarxa i que coneguin també els diferents problemes o perills que hi poden trobar.

## **FORMACIÓ LABORAL**

Activitats relacionades a afavorir l'adquisició d'hàbits i habilitats laborals per tal de poder treballar en un futur a una empresa de caràcter ordinari o protegida. Es fomenta el treball en grup i es treballen valors com el respecte i la solidaritat entre companys i monitors. Aglutinem diferents feines, com neteja, jardineria, fusteria per diversificar i augmentar la probabilitat de motivar als nostres beneficiaris de la formació.

Com a novetat es van iniciar els tallers de confecció de polseres i de tasses.





## **JARDINERIA**

Activitat relacionada amb la formació laboral en què els nostres usuaris es dedicaran al manteniment diari de les zones verdes i parcs infantils dels pobles de Sarrià de Ter i de Sant Julià de Ramis, potenciant la responsabilitat a la feina i aprofitant per conèixer l'entorn del centre on passen la majoria d'hores del dia.

## **FUSTERIA**

Introducció a la fusteria utilitzant eines poc perilloses. Persegüim ampliar el ventall d'opcions de formació del món laboral per tal de millorar les oportunitats de trobar feina al temps que treballem que els nostres usuaris es sentin realitzats amb aquestes tasques de caràcter pràctic.

## **HABILITATS SOCIALS**

És un espai destinat a treballar les relacions personals, per aprendre a parlar, a demanar correctament les coses, a conèixer als altres i a sí mateix.

Tanmateix aprenem a cercar els recursos comunitaris del nostre entorn per tal de realitzar activitats d'oci i gestionar el nostre temps lliure.

Tanmateix es realitzen activitats pràctiques per millorar l'autonomia personal de l'usuari, com conèixer bé i fer ús de la moneda, utilització dels recursos de la comunitat, o la utilització del transport públic.

## **ASSEMBLEA**

Espai i temps dirigit pel director tècnic sense la presència dels educadors amb freqüència setmanal. En aquesta activitat definirem els valors essencials de la vida i com poden afectar positiva o negativament a les persones. Aprofundirem en valors com el respecte, la solidaritat, humilitat...És molt important que els educadors actuïn com a models.

Es treuen temes d'actualitat de l'exterior i temes relacionats amb el dia a dia dels usuaris al centre, i es dona la opinió personal. Ajudem a treure la vergonya i a millorar l'autoestima a través del respecte per l'opinió i aprenem a escoltar sense interrompre encara que no estiguem d'acord amb alguna exposició dels companys.

Els valors de la vida agafen un caire cada vegada més important en aquestes sessions, que busquen reafirmar l'autoestima individual i la força del grup com a col·lectiu que reivindica que la seva dificultat no és res més que dificultats en certs aspectes, però que això no els anul·la com a persones.

Treballem la comunicació i les habilitats socials necessàries per desenvolupar-nos amb seguretat pel nostre entorn i saber conviure amb la gent que ens envolta.

## **CUINA**

Es va iniciar aquesta activitat en el seu moment per augmentar les habilitats en autonomia dels nostres nois/es. Les classes es duen a terme a la cuina del centre, que s'ha procurat que sigui molt semblant a qualsevol cuina de casa.

Paral·lelament, treballem amb les famílies perquè deixin que els seus fills facin els plats que ensenyem a l'activitat per assegurar una continuïtat en el projecte.



## **PINTURA**

Aquesta activitat art terapèutica, s'ha incorporat al programa ordinari per afavorir el reflex de les emocions per part dels nostres usuaris a través de l'art.

La classe de pintura ajuda a expressar sentiments als usuaris que tenen més dificultats en aquest aspecte.

## **AUTONOMIA A LA LLAR**

En aquesta activitat treballem tasques essencials per el bon desenvolupament personal de la persona. Aprendre a planxar, cosir, posar rentadores.... El treball en aquesta classe serà molt pràctic.

## **EQUINOTERÀPIA**

Activitat terapèutica que es realitza fora del centre per fomentar la interacció dels usuaris amb els cavalls, per millorar la seva autoestima i seguretat en si mateixos i d'aquesta manera facilitar la integració social. L'objectiu és millorar la qualitat de vida d'aquests nois/es.



## **PISCINA**

Activitat que es realitza fora del centre amb doble objectiu; per una banda, adquirir les habilitats necessàries per poder nedar correctament i evitar alhora possibles perills quan estem a prop de l'aigua. Tanmateix, i donada la vida sedentària que segueixen la majoria dels nostres usuaris, d'aquesta manera exerciten totes les parts del cos sense contactes que puguin afectar les seves articulacions.

## **HORT**

Activitat que es va començar per ajudar l'escola ordinària que hi ha molt a prop del nostre Centre, la del Montserrat ( Sarrià de Ter ). Es va iniciar per cuidar el seu hort durant el mes de juliol i s'ha convertit en una activitat setmanal que comportarà un projecte de futur immediat dins les nostres instal·lacions. L'objectiu principal sempre serà de caire terapèutic, oblidant la possibilitat de treure un rendiment productiu.

# fundació els joncs

Un voluntari és l'encarregat de dirigir les accions dels educadors i els nois/es que tenim per treballar la terra, recollir els seus fruits, encarregar-se del compostatge i construir hotels d'insectes que afavoreixen el clima perquè les verdures en surtin beneficiades.



## **LOGOPÈDIA**

La metodologia es basa en un treball individual després d'una avaluació inicial per part d'una professional especialitzada. Es determinen objectius a curt i a llarg termini i es proposen diferents activitats per intentar aconseguir els objectius marcats. S' intenta aconseguir una millora en les interaccions comunicatives i augmentar el nivell de lectura i escriptura funcionals.

Tanmateix es potencia una bona postura corporal i pautes respiratòries per afavorir la parla, així com l'estimulació cognitiva per millorar l'atenció visual i verbal, el raonament, la lògica i la capacitat d'abstracció o de inhibició.



## **FISIOTERÀPIA**

El mètode de treball és individualitzat a partir d'un anàlisi inicial per part d'un especialista en la matèria. Els objectius que perseguim en aquesta activitat són la millora de la coordinació i del moviment articular, millora de l'equilibri estàtic i dinàmic per evitar possibles caigudes i fomentar la sensació de seguretat ens els desplaçaments i alleugerir el dolor quan sigui necessari.



## **7.2 Activitats extraordinàries**

Al llarg de l'any s'han realitzat activitats per fomentar el coneixement de l'entorn i la integració social i cultural a la societat.. Així mateix aquestes activitats han cercat com a objectiu el foment de l'autonomia social, la convivència i la cohesió del grup.

### **Febrer:**

Sortida al Circ Internacional de Girona.



# fundació els joncs



Festa de Carnestoltes al Centre amb exhibició de disfresses.



# fundació els joncs

## **Marc:**

Taller de xapes realitzat a l'escola Castellum de Sant Julià de Ramis; els nois/es amb discapacitat es van sentir mestres per un dia i van crear xapes d'agulla amb nens i nenes de 2on de EGB de l'escola.



Sortida per veure l'exposició " Faraons " organitzat per Caixa Fòrum.

## **Abril:**

Preparació i venda de roses i altres materials propis artesanals a la parada de Sant Jordi a la Plaça Catalunya de Girona.

## **Maig:**

Visita a l'exposició de flors de Girona; es va realitzar una excursió al barri vell de la ciutat, visitant els patis, les cases senyoriales i els carrers ornamentats per a l'ocasió. És una bona ocasió per conèixer millor la ciutat i crear un bon ambient amb tot el grup. Els nois/es de la Fundació van crear flors artesanals per guarnir els carrers i aparadors de botigues de Girona.

# fundació els joncs



Taller de música a Caixa Fòrum, que va derivar en un concert per familiars.

Visita i demostració al centre de la unitat canina dels Mossos d'Esquadra.

## **Juny:**

Es va realitzar el festival de final de curs de l'activitat d'Equinoteràpia a Mas Alba.

Excursió i colònies de tres dies al càmping Bassegoda Park de la població d'Albanyà. Vam gaudir de diferents activitats i del món astronòmic fomentant la convivència entre tots els que formem part de la família de la Fundació Els Joncs.

# fundació els joncs



Realització oberta al públic de l'obra de teatre dels nois/es amb discapacitat intel·lectual de la Fundació Els Joncs al centre cívic de Sant Julià de Ramis

## **Juliol:**

A finals de mes, es va realitzar el tradicional sopar de famílies i/o tutors dels nois/es que formen part de la Fundació Els Joncs. És un bon moment per compartir i reforçar el sentiment de pertinença.

Durant aquest mes hem anat dos dies a la setmana a la Piscina Municipal de Sarrià de Ter.

Visita al pessebre de Can Roseta ( Domeny ), on la Remei Mulleras ens ha ensenyat els monuments més importants de Catalunya fets artesanalment i distribuïts en una ruta encantadora pel bosc.

Ens ha visitat l'advocat Joan Codina, un aficionat als còmics que ens ha ensenyat a fer una història a partir del seu personatge, en Siset.

# fundació els joncs

**Agost:** VACANCES.

**Setembre:**

Iniciem la segona temporada de l'equip de futbol integrat per persones amb discapacitat intel·lectual del GIRONA FC ( Girona Genuine ). Es realitza un entrenament cada dijous a Vilaroja i es fan competicions trimestrals arreu d'Espanya juntament amb nois/es d'altres Fundacions. Hi ha 6 jugadors, un tècnic i el fisioterapeuta de la Fundació Els Joncs que en formen part.



**Octubre:**

Visita a la fira de mostres de les fires de St. Narcís de Girona i es va anar a passejar i a veure les parades i atraccions. És una bona oportunitat per conèixer de prop el comerç de les nostres comarques.

Comencem la segona temporada de l'equip de Futbol – Sala de la Fundació Els Joncs per jugar la lliga organitzada pels Consells Comarcals del Gironès i del Pla de l'Estany.

# fundació els joncs



## **Novembre:**

Fem la tradicional castanyada, fent un berenar i una petita festa amb ball.

## **Desembre:**

Visita al centre dels alumnes de 1er d'ESO de l'escola Bell-lloc de Girona. Realitzem activitats comunes amb els nostres beneficiaris com pilates, futbol, hort, material artesanal, polseres i kits de neteja, combinant tasques laborals amb les d'oci.

Festa de Nadal al centre fent una Quina i gaudint d'un bon àpat nadalenc fet conjuntament per els monitors i els nois/es ( graellada de carn ). Aquest dinar es fa conjuntament amb els membres del Patronat, a les mateixes dependències del taller.

Un cop es va dinar es varen repartir les paneres i es va iniciar el període de vacances.

Destacar que durant l'any hem anat diverses vegades als Mercats de Sarrià de Ter i de Banyoles per ensenyar els nostres productes i per fomentar la integració de les persones que atenem.

# fundació els joncs



Tanmateix s'han realitzat activitats d'oci de caps de setmana amb els educadors del centre; concerts, teatre, cinema i esports han format part de la temàtica d'aquestes sortides.



### **7.3. Programa de Motivació**

Aquest programa ha tractat de gratificar els membres del CO, de manera modesta però real. S'ha canviat la manera de demostrar el reforç positiu, i hem passat del reforç verbal a un tipus de reforç més pràctic i complementari de l'anterior. Hem volgut fomentar el treball en grup i demostrar la nostra satisfacció pel treball i comportament dels nois/es amb dinars especials, berenars, partits de futbol.....i tot tipus d'activitats que els hi agraden.

L'avaluació s'ha realitzat a través dels diferents monitors dels diversos grups que tenim, i els resultats han estat molt positius.

#### **7.3.1 Objectius**

Els objectius plantejats durant l'any pel Programa Motivacional han estat els següents:

- Millorar els hàbits i actituds dels nois/es, per millorar com a persones i per arribar a una millor convivència i tenir una estada al centre més agradable.





- Millorar l'autonomia personal en tots els àmbits.
- Entendre que el treball ben fet i l'actitud correcta tenen una recompensa.
- Fomentar el treball en equip.

### **7.3.2 Desenvolupament de l'activitat**

Els responsables del CO han portat a terme aquesta activitat per tal de trobar una aplicabilitat en la seva vida personal i que, alhora, ajuda a millorar el rendiment i el comportament en el treball. De fet, aquesta és sovint una demanda que han fet els propis nois/es, perquè saben que els companys del CET cobren mensualitats i ells no.

Els ítems a valorar diàriament serien els següents:

- Companyerisme.
- Puntualitat.
- Acceptar l'autoritat dels monitors.
- Higiene personal.
- Participació de les activitats.

Pel que fa a la iniciació laboral, s'han valorat els següents ítems:

- Bona predisposició
- Feina ben acabada
- Creació de bon ambient de treball

## **8. VALORACIÓ DELS OBJECTIUS ACONSEGUITS**

Des que es va iniciar el Servei Ocupacional d'Inserció, s'ha posat molt d'interès en promoure l'autonomia personal de cada un dels nois, centrant-se en les potencialitats específiques de cada un i intentant millorar els aspectes més dèbils, procurant una atenció de caràcter més individual; a la vegada que s'intentava crear un bon clima de convivència per part de tots; s'ha incidit molt en el treball de col·laboració en petits grups i conjuntament entre tots els usuaris.

S'ha posat molt èmfasi en les activitats de caràcter acadèmic, com les matemàtiques, ciències, llengües,... per tal de continuar amb les habilitats i coneixements apresos a l'escola i aprendre'n de nous; no ens interessa perdre el que ja hem guanyat en el passat.

Tanmateix, i vistos els resultats en d'altres experiències, s'han consolidat algunes activitats de caràcter terapèutic, com la musicoteràpia o la piscina, que els professionals del centre valorem com a molt positives i hem introduït amb molta força i motivació l'autonomia a la llar, la logopèdia, l'hort, la pintura i la fisioteràpia.

Amb totes aquestes activitats intentem completar les necessitats de cada persona a tots els nivells i trencar les rutines diàries per evitar que aparegui la desmotivació tan dels educadors com dels nois/es que formen part dels diferents grups del centre.

A nivell laboral, s'ha procurat donar una atenció individualitzada a cada un dels usuaris per a poder treballar els aspectes individuals que siguin més necessaris.

S'ha cercat fer del treball en equip l'objectiu principal i també s'han realitzat treballs en cadena i grups reduïts fent petites tasques, afavorint sobretot la col·laboració entre tots ells i el sentiment de fer una tasca conjunta amb resultats positius.

Durant l'any s'han realitzat sortides per a conèixer l'entorn i saber desenvolupar-se en ell; sortides lúdiques i culturals han marcat el caràcter general d'aquesta activitat terapèutica.

## **9. PROJECTE 2020**

### **9.1 Objectius del projecte 2020**

Els objectius pel 2020 continuen relacionats amb la potenciació del treball per millorar l'autonomia personal dels nostres usuaris. Tenim clar que amb la problemàtica per trobar activitats remunerades, els nostres membres del CO no tindran sortida immediata al mercat laboral i hem de centrar els esforços en dotar de tots els recursos que podem als nostres usuaris per desenvolupar-se amb facilitat per la vida.

A més de seguir consolidant els objectius treballats l'any anterior, se'n tractaran de nous, per tal d'incidir en aspectes que es consideren importants per al desenvolupament integral de l'usuari.



#### Objectius:

- Conèixer els serveis pròxims del poble i saber fer-ne un bon ús.
- Buscar formació fora de l'horari habitual ( cursos d'informàtica... )
- Potenciar activitats de lleure i oci durant el cap de setmana.
- Incidir en el treball en equip i les relacions humanes.
- Perseverar en la millora de la interacció entre els usuaris del CO i del CET.
- Millorar la coordinació i participació de les famílies i tutors.
- Potenciar les relacions del usuaris amb els seus iguals d'altres centres.
- A nivell laboral, insistir a discriminar la qualitat de la quantitat, potenciant la primera.
- Consolidar hàbits de treball.
- Consolidar les habilitats laborals assolides i adquirir-ne de noves.
- Treballar especialment els valors del respecte i la tolerància envers la diversitat.
- Aprendre a cuinar, planxar, rentar ( rentadora ), plegar, cosí un botó....
- Millorar la higiene i la cura personal.
- Potenciar accions per millorar la salut dels nois/es mitjançant la implementació d'un programa per lluitar contra l'envelliment prematur.

#### **9.2 Activitats previstes pel 2020**

Per l'any 2020s'ha previst seguir potenciant encara més l'autonomia personal dels nostres usuaris a través d'activitats alternatives que ens ajudaran a augmentar la seva motivació per els diferents aprenentatges.

La formació en hàbits laborals continuarà seguint un pilar per aconseguir que els usuaris vagin enfortint aquesta vessant.



Intentarem seguir amb l'idea d'aproximar les Empreses del nostre voltant per tal de poder obtenir beneficis mutus de la nostra relació. Anirem al Mercat de Sarrià de Ter per establir relacions socials amb la gent de l poble.

Intentarem solidificar el programa propi de donatius i/o col·laboracions basat en un projecte d'activitats terapèutiques com logopèdia i fisioteràpia que acostarà l'exterior cap al centre per potenciar la nostra visibilitat i millorar les nostres accions cap als nostres beneficiaris.

Potenciarem l'aspecte comunicatiu a través de les xarxes socials de la Fundació Els Joncs ( twitter, instagram,...) per intentar trobar alternatives i varietat a les feines que estem realitzant. Realitzem tasses i polseres, i tenim pensat invertir en una màquina per fer xapes d'agulla i amb imant obre-ampolles amb imatges corporatives i altres de creació pròpia.

Tanmateix, donarem a conèixer les nostres possibilitats per fer l'anomenat Picking ( preparar comandes ), donat l'espai i la capacitat d'emmagatzematge que tenim i la quantitat de persones que podem treballar en aquests tipus de demandes

Continuarem donant impuls a l'hort per créixer a nivell intern a través d'aquesta activitat.

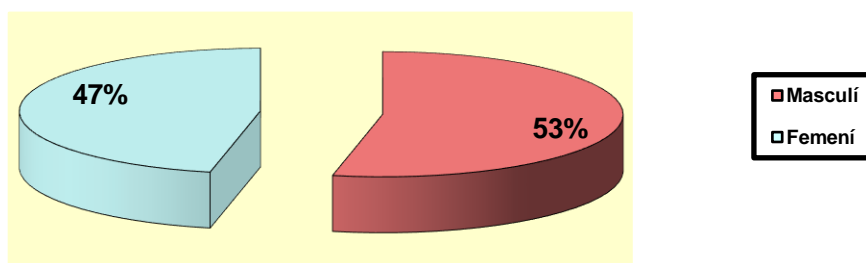
Per altra banda, donat el problema del sedentarisme en la vida dels nostres nois/es amb Discapacitat, i les dificultats per realitzar pràctica esportiva a casa seva o a les Llars Residència, realitzarem un programa per millorar les seves condicions físiques amb programes individuals i l'adquisició del material necessari per aconseguir els objectius, com bicicletes estàtiques i material de gimnàs divers.

Per tant, un dels objectius principals serà combatre el conegut envelliment prematur de les persones amb Discapacitat Intel·lectual. Per fer-ho, iniciarem l'activitat de marxa nòrdica que combina el moviment de braços i cames en un exercici de coordinació.

Per últim, també pretenem augmentar l'oferta d'activitats extra-ocupacionals, és a dir, fora de l'horari del centre per afavorir l'oci i el lleure, la formació personal i la integració social dels nostres nois/es. D'aquesta manera, anirem al cinema, al teatre, a fires d'artesanía, a fites esportives i d'altres llocs i activitats d'interès.

## ANNEXES

### Usuaris segons Gènere



Del total de 47 persones que han format part del CO durant l'any 2019, la igualtat de sexes ha estat destacable. Hi ha hagut 25 nois i 22 noies.

L'edat de les persones que formen part del CO comprèn dels 18 als 50 anys. La mitjana d'edat ha estat de 32,17 anys.



**MEMÒRIA 2019**

**FUNDACIÓ ELS JONCS**

**Centre Especial de Treball**

## ÍNDEX

	<u>Pàg.</u>
<b>1. FINALITAT DE LA FUNDACIÓ ELS JONCS</b>	3
<b>2. TIPOLOGIA D'USUARIS</b>	3
<b>3. RECURSOS HUMANS I MATERIALS</b>	4
<b>4. METODOLOGIA DE TREBALL</b>	4
4.1. Metodologia de treball pels programes individualitzats	4
<b>5. ACTIVITATS I SERVEIS</b>	
5.1. Activitats socials	5
5.2. Menjador	7
5.3. Altres serveis	7
<b>6. SISTEMES D'AVALUACIÓ DELS OBJECTIUS</b>	7
6.1. Observació	
6.2. Reunions de pares/tutors	8
6.3. Serveis d'Ajustament personal i social	
<b>7. ACTIVITAT LABORAL</b>	
7. 1. Activitat professional	10
7.2. Activitats d'ajustament personal i d'ocupació Terapèutica	
<b>8. VALORACIÓ DELS OBJECTIUS ACONSEGUIITS DE 2015</b>	10
<b>9. ACCIONS FORMATIVES</b>	11
<b>10. PROJECTE 2018</b>	12
<b>ANNEXES</b>	13



## 1. FINALITAT DE LA FUNDACIÓ ELS JONCS

La finalitat de la Fundació és realitzar activitats de caràcter educatiu, social i laboral per afavorir la qualitat de vida de persones amb discapacitat intel·lectual, que degut a les seves característiques personals, difícilment podran accedir mai al mercat laboral ordinari.

L' objectiu és dotar a aquestes persones dels recursos necessaris i donar els recolzaments pertinents per afavorir el seu creixement i desenvolupament personal i social.

La Fundació parteix de la base que les persones amb discapacitat tenen el dret de poder treballar en allò que els agrada, però també de ser ateses com cal, en les necessitats més primàries, d'una manera acurada i respectuosa; és per això que s'intenta mantenir i desenvolupar en el possible el centre d' educació especial i de treball ocupacional per aquests nois/es.

També es miren de crear tot tipus d' iniciatives i empreses per donar feina estable a persones amb dèficits intel·lectuals i es contempla la creació de centres de rehabilitació i de residències per persones amb les mateixes característiques, potenciar i donar tota classe de suport tècnic per tal de propiciar el màxim d'integracions d'aquestes persones a l'escola, al món laboral i a la vida social.

De tots és sabut, que aquest projecte planteja una dificultat de tipus econòmic molt elevada, que s'intenta superar intentant innovar i amb la il·lusió de poder apropar-nos al màxim possible al nostre objectiu, que no és altra que facilitar la vida dels nostres usuaris.

L'àmbit territorial d' actuació principal de la Fundació és Girona i rodalies i les seves activitats, no tenen afany de lucre.

## 2. TIPOLOGIA D' USUARIS

El col·lectiu al que va dirigit el projecte són nois/es de 18 anys o més que viuen a la província de Girona, afectats per una discapacitat intel·lectual, trastorn mental o trastorn de conducta.

El centre està situat a Sarrià de Ter, al costat de la ciutat de Girona. La majoria dels usuaris viuen a Girona; la resta són residents a altres localitats properes.

Aproximadament, la meitat d'aquests nois/es utilitzen el transport públic de manera autònoma. L'altre meitat fan ús del transport privat, alguns de manera autònoma amb cotxe propi i la resta acompanyats pels pares.

La gran majoria dels usuaris viuen amb les seves respectives famílies i només dos d'ells viuen amb una llar residència.





L'any 2019 ha estat un any en el qual **no hi ha hagut cap incorporació de treballadors amb discapacitat intel·lectual** degut a les dificultats econòmiques

El total del personal amb discapacitat amb contracte ha estat de 20 treballadors, dels quals 15 són homes i 5 són dones.

### 3. RECURSOS HUMANS I RECURSOS MATERIALS

L'equip tècnic del CET ha estat format per les següents persones:

- Pedagog: Carles Saló
- Treballadora Social: Imma Garanger
- Administració: Marta Admetlla
- Monitors de suport: Jordi Bermúdez  
Gonzalo Crossa  
Joan Soy  
David Palou

S'han utilitzat quatre furgonetes mixtes de càrrega i de transport, màquines fregadores, màquines escombradores, aspiradors i bufadors.

També s'ha utilitzat tot el material de neteja, productes, escombres, fregones, bosses de brossa, pals telescòpics per teranyines.....

Els treballadors han anat degudament vestits amb colors llampants i reflectants i amb el material de seguretat necessari per la feina que han desenvolupat.

### 4. METODOLOGIA DE TREBALL

Cada usuari del centre té un programa individual de rehabilitació i/o d'integració elaborat per l'equip de treball del centre. Aquest programa, juntament amb els informes i avaluacions periòdiques, consten a l'expedient individual.

Els Programes individuals de rehabilitació serveixen per a fixar les actuacions en les àrees de socialització, comunicació, hàbits d'ocupació terapèutica i activitats d'ocupació terapèutica.

Els Programes individuals d' integració s'utilitzen com a referent per a determinar les actuacions en l'àrea personal i laboral.

Aquests programes són objecte de seguiment i estudi de forma trimestral per part de l'equip tècnic del centre, format pel pedagog (director tècnic), l'educador social i la treballadora social.

Els programes són elaborats anualment.

#### **4.1. Metodologia de treball pels programes individuals**

El programa individual d'integració i rehabilitació es realitza d'acord amb els principis i objectius que es defineixen pel servei de CET i del SOI, cercant la millora de l'autonomia personal dels nostres usuaris.

Aquests programes individuals, partint d'un diagnòstic previ, tenen en compte que han de ser funcionals i adequats a les necessitats i desigs presents i futurs de la persona i contempla totes les àrees i entorns, considerant l'edat cronològica de l'usuari, el seu context físic, personal i laboral.

Es realitza el programa tenint en compte les virtuts i els defectes de la persona, i fent un anàlisi de la relació familiar o de tutors i de l'entorn en que es desenvolupa. La base del treball és intentar potenciar les capacitats i les virtuts del treballador amb discapacitat, i no tant avançar amb els defectes.

Es remarquen els suports que fan falta per aconseguir els objectius, la metodologia d'intervenció per cada objectiu (com, quan i on treballarà), l'avaluació i el seguiment de l'acompliment dels objectius (resultats) i l'àmbit on es treballarà.

Els programes es revisen i es validen mitjançant el treball interdisciplinari per a cada noi/a i es busca un referent o tutor que es preocupi que les seves necessitats com a persona quedin satisfetes. En aquest cas, cada usuari té el seu monitor de brigada com a primera referència i un encarregat de servei ( pedagog ) que determina el seguiment dels objectius.

Aquesta valoració va dirigida a determinar en quina mesura s'han obtingut els resultats previstos inicialment, servint per orientar de nou aquelles estratègies que no porten cap als resultats esperats.

## 5. ACTIVITATS I SERVEIS

### 5.1. Activitats socials realitzades

Al llarg de l'any s'han realitzat activitats relacionades amb festes senyalades, fomentant així el coneixement de l'entorn i la integració a la societat i a la seva cultura. Així mateix aquestes activitats responen a l'objectiu de fomentar l'autonomia social, la convivència i la cohesió de grup.

Les activitats fixades anualment en el calendari i que s'han realitzat de manera conjunta amb els altres serveis de la Fundació (SOI i STO), han estat aquestes:

**Febrer:** Festa de carnestoltes. Es va realitzar un berenar i un ball de disfresses.

**Juliol:** Varem fer el sopar juntament amb els pares, per fer un intercanvi d'impressions tots plegats i fomentar la integració de tota la família que formem part de la Fundació.

**Setembre:** Es va fer un dinar finançat per la Fundació a un restaurant de bufet lliure.

**Novembre:** Es va realitzar la castanyada, fent un berenar i una petita festa amb ball.

**Desembre:** L'últim dia abans de les vacances de Nadal, es van fer diverses activitats que es van preparant al llarg dels últims mesos de l'any.

Entre d'altres es va assistir a l'espectacle de Nadal que havien preparat els nois/es del Servei Ocupacional a la Sala Polivalent de La Caixa, es va participar a la Quina i es va gaudir d'un bon àpat nadalenc fet per els monitors ( parrillada de carn ) que servien als usuaris. Aquest dinar es fa conjuntament amb els membres del Patronat, a les mateixes dependències del taller.

Un cop es va dinar es varen repartir les paneres i es va iniciar el període de vacances. Cal destacar que aquest dia també es van realitzar les pertinents revisions mèdiques anuals.

A més de les activitats socials esmentades pròpies de cada mes de l'any, s'han continuat i ampliat les activitats de lleure fora de l'horari de treball a les quals han pogut optar, tant els usuaris del CET com del servei ocupacional.

Aquestes activitats han estat Informàtica, Gimnàs, Repàs de lectura, escriptura i càlcul, pilates, zumba i sortides a la Discoteca ( Adaptada per Discapacitats ) de cap de setmana.

# fundació els joncs

Alguns dels treballadors, formen part dels equips de futbol Sala de la Fundació Els Joncs i de l'equip de futbol 7 del Girona FC Genuine.

Tanmateix, a través de l' Associació Orígens de Girona, han pogut gaudir d'excursions a peu i en bicicleta.



## 5.2. Menjador

Aquest servei permet incidir als nois/es en uns bons hàbits alimentaris i un comportament social adient. El servei de menjador inclou parar i desparar taula, i netejar ( taules i la superfície de terra ) de manera que puguin establir hàbits personals i socials i els extrapolin al seu domicili.

El servei de menjador es concerta amb l'empresa Bo i Sa. Les despeses derivades de la prestació d'aquest servei van a càrrec de l'usuari, que gaudeix de l'atenció de personal de cuina, els educadors i el Director Tècnic, fomentant la fortalesa del grup.

### **5.3. Altres serveis**

La Fundació intenta crear tots aquells serveis complementaris necessaris o convenients per la integració social dels usuaris atesos, d'acord al programa realitzat per l'equip tècnic.

Ens referim bàsicament a cercar els recursos de la comunitat i de l'entorn de l'usuari que creiem necessaris per millorar el seu desenvolupament com a persona; pretenem progressar en l'assoliment de la màxima autonomia possible dins les seves capacitats.

Aquests serveis són tant pel CET com pel Servei Ocupacional.

## **6. SISTEMES D'AVALUACIÓ DELS OBJECTIUS**

### **6.1. Observació**

Mitjançant la observació de tot l'equip tècnic del CET i amb reunions periòdiques, determinem com s'ha anat desenvolupant el seguit d'ajustaments personals i socials dels nostres usuaris durant l'any.

### **6.2 Reunions de pares / tutors**

Mitjançant aquestes reunions, pretenem crear l'enllaç que ens permet tenir tota la informació possible de l'usuari per tal de treballar conjuntament per aconseguir els objectius establerts.

### **6.3 Serveis d'ajustament personal i social**

Els serveis d'ajustament personal i social que treballem són:

- Adquisició del hàbits d'autonomia personal: autodirecció, capacitat de resolució de problemes, ordre, ritme de vida, autonomia de desplaçaments, utilització i gestió funcional del temps, ús de la moneda, imatge personal i coneixement dels hàbits de salut.
- Adquisició de les habilitats socials : Habilitats interpersonals i comunicatives, utilització dels recursos de la comunitat, coneixement del nostre entorn i opcions de lleure.

- Competències laborals de base : Hàbits de treball i coneixement de nous recursos i habilitats laborals vàlids per la seva formació i útils tant el CET com per a l'empresa ordinària.

Un aspecte fonamental de l' USAP és el Pla Individual d'integració, on s'hi reflecteix el diagnòstic i les necessitats de cada noi/a. Aquest pla s'ha explicat prèviament en el punt 4.

Les funcions que desenvolupen l'equip d'USAP són les següents:

- Detectar i determinar, amb la valoració prèvia de les capacitats de l'usuari i del lloc de treball que ocuparà, les necessitats de suport per a poder desenvolupar amb certes garanties d'èxit la feina assignada.
- Establir les relacions precises amb l'entorn familiar i social dels treballadors/es amb discapacitat, perquè aquest sigui un instrument de suport i estímul en la incorporació a un lloc de treball i la seva estabilitat.
- Desenvolupar els programes de formació que siguin necessaris per a l'adaptació dels usuaris al lloc de treball, així com les noves tecnologies i processos productius.
- Establir suports individualitzats per a cada treballador/a al lloc de treball concret.
- Afavorir i potenciar l'autonomia personal dels usuaris.
- Afavorir la integració dels treballadors/es al centre especial de treball, mitjançant l'establiment dels suports adequats a tal finalitat.
- Assistir als treballadors del centre especial de treball al procés d'incorporació a enclavaments laborals i al mercat ordinari de treball. Aquesta opció cada vegada resulta més complicada i hem de ser realistes amb la situació actual.
- Detectar i intervenir en els possibles processos de deteriorament evolutiu dels treballadors/es amb discapacitat i evitar i atenuar els efectes. La prevenció en aquest cas és la millor estratègia per a nosaltres.
- Establir fórmules d'acompanyament social i itineraris personalitzats de capacitació, orientació i formació envers les dones amb discapacitat per tal de millorar les seves condicions i aptituds laborals.

## 7. ACTIVITAT LABORAL

### 7.1. *Activitat professional*

L'activitat principal del CET, com l'any anterior, ha estat durant el 2019 la neteja de pàrquings de Comunitats de Propietaris amb els seus respectius Administradors de Finques com a contacte principal i la neteja del Camp de Futbol del GIRONA FC, actualment a Primera Divisió.

Aquestes activitats han tingut funcionant a quatre brigades a ple rendiment durant aquest any 2019, i encara que s'ha reduït el nombre de freqüència de neteges per comunitat i els preus de forma alarmant, han anat entrant clients nous que ens han permès mantenir un cert equilibri econòmic. El balanç d'aquest any es pot considerar positiu atès l'augment de la demanda dels nostres serveis tot i la devaluació general del preu de la neteja donada l'alta competència entre les empreses del sector.

Cada brigada surt amb una furgoneta, amb un educador i cinc nois/es, excepte un dels equips, que està format per quatre usuaris.

La feina diària consisteix bàsicament, com ja hem comentat abans, en la neteja de pàrquings de comunitats de veïns que ens encarreguen diferents administradors de la província de Girona i la neteja del Camp de Futbol, anterior i posterior a cada partit. En aquestes feines s'utilitza maquinària industrial de diferent tipus, com són les escombradores, fregadores, aspiradors i bufadors; per tant, hi ha una formació prèvia al treballador sobre la utilització d'aquestes màquines i la formació pertinent en riscos laborals.

Com hem comentat anteriorment, tenim en compte on col·loquem cada usuari per facilitar que la seva tasca esdevingui un èxit i permeti la millora de la seva autoestima. No tots els usuaris tenen capacitat per portar la maquinària industrial que utilitzem i el perill que pot comportar la mala praxis en la seva utilització. Tot i així, intentem que el treballador no s'acomodi a una feina concreta i pugui provar d'avançar en l'aprenentatge de tot el que té a veure amb la neteja de forma progressiva i amb el suport necessari.

Per tant, i basant-nos en el programa individual, ubiquem cada treballador al lloc més adequat possible a les seves característiques. Les feines manuals són de neteja d'extintors, de caixes de mànegues, de tubs, de teranyines, d'escales d'accés al pàrquing....

El fet d'utilitzar aquests instruments mecànics de neteja dóna una qualitat a la feina i fa sentir plenament realitzat al discapacitat intel·lectual, ja que veu que fa una feina productiva i valorada per la Fundació i el seu entorn.

## **7.2. Activitats d'ajustament personal i d'ocupació terapèutica**

Les activitats d'ajustament personal i d'ocupació terapèutica són el conjunt d' activitats adreçades a l'usuari que , amb la participació directe d'aquest i amb la participació de les famílies o tutors, tenen per objecte modificar hàbits personals i millorar la relació amb el seu entorn.

Realitzen tasques que es seleccionen per cadascú d'ells segons les seves capacitats i necessitats. Sempre s'intenta en la mesura del possible que l' usuari pugui adonar-se de l' assoliment d' un resultat material i satisfactori, és a dir, que participi activament del programa.

## **8. VALORACIÓ DELS OBJECTIUS ACONSEGUITS**

S'han mantingut reunions trimestrals amb l'equip tècnic, per tal de treballar els aspectes relatius a l'àrea d'activitats i les possibles incidències o intervencions amb els usuaris.

A) S' avaluen els següents aspectes en referència a Ocupació terapèutica.

- El funcionament de l' activitat.
- L' avaluació dels objectius laborals , productius, individuals i col·lectius.
- La recerca de recursos metodològics, infraestructurals i teòrics adequats a cada situació .

B) A nivell d' ajustament personal :

- Les estratègies individuals per a modificar comportaments inadequats.
- El seguiment individual de cada treballador i el seu entorn vital.

Igualment s'han realitzat una recollida de les incidències per tal de dur a terme un control i registre de:

- Assistència
- Puntualitat
- Hàbits laborals
- Control de medicació i de les incidències mèdiques
- Problemes de comportament
- Problemes personals relacionats amb possibles depressions o decaigudes emocionals.

S'ha vist una millora en les relacions entre els membres de les diferents brigades, mostrant solidaritat alhora d'ajudar-se en les diferents tasques diàries. Hem intentant fer un equip amb els quatre grups.



També s'ha comprovat durant aquest any, que la productivitat ha augmentat utilitzant el mateix temps, i la situacions conflictives han disminuït respecte l'any anterior i han sigut més senzilles de solucionar degut a que el personal professional porta temps realitzant la mateixa feina i coneix molt millor l'usuari i viceversa.

## 9. ACCIONS FORMATIVES

L'acció formativa de *l'equip de professionals d'USAP* de l'entitat han estat bàsicament xerrades, cursos, seminaris i jornades, relacionades amb el món del discapacitat intel·lectual.

Concretament, s'han realitzat accions formatives promogudes principalment per DINCAT, que treballa pel benestar del discapacitat intel·lectual així com altres entitats privades que ofereixen cursos relacionats amb l'àmbit de les persones amb discapacitat. En tots els cursos de formació s'ha expedit el certificat d'aprofitament corresponent.

Pel que fa a les accions formatives de les *persones usuàries* han anat dirigides bàsicament en dos línies: prevenció de riscos laborals a través de l'empresa de Girona ERGO LABORIS i un curs formatiu sobre la utilització de la maquinària per la neteja de pàrquing per part de l'empresa DIBOSCH a les seves instal·lacions

## 10- PROJECTE 2020

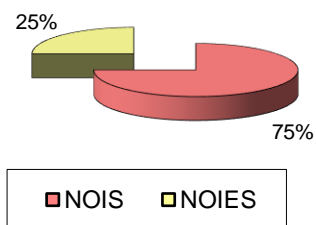
La previsió pel proper any 2020 és continuar amb la línia de treball que s'ha portat fins al moment, intentant millorar les activitats per tal de facilitar la consecució dels objectius establerts. Es tindrà especial atenció, però, en les següents tasques:

- Fer un seguiment periòdic per part de l' Equip Tècnic del Programa individual d' integració laboral, per cada usuari. Cada incidència relacionada amb un usuari serà tractada pel seu referent i exposada a les reunions interdisciplinars de l'equip d'USAP.
- **Potenciar les relacions humanes al lloc de treball.** Es fomentarà el treball en equip i la valoració per part de cada usuari de la importància d'aquest treball conjunt. L'assistència serà un punt clau donat que la falta d'un membre afecta tota la resta del grup; tanmateix incidirem amb la puntualitat com a requisit indispensable i com a una de les obligacions del treballador.

- Treballarem la **cura del material utilitzat**, intentant ensenyar als usuaris que s'ha de tractar com si fossin pertinències personals. Tindrem xerrades de les conseqüències econòmiques a l'empresa o a nivell particular que pot significar la pèrdua o deteriorament continu de material.
- Mantenir un **intercanvi fluid amb les famílies/tutors dels treballadors** així com amb els recursos als què assisteixen, promovent la col·laboració i el treball conjunt. Les actuacions seran sempre coordinades per tal d'establir una línia de treball comuna a tots els serveis que atenen l'usuari o bé les famílies.
- **Potenciar** la participació dels usuaris en activitats que afavoreixin la seva **integració social**, oferint més informació de les activitats externes i seguint promovent des del centre activitats pròpies de lleure, comés la sortida de caps de setmana a la Discoteca adaptada als discapacitats de Salt.
- **Ampliar les àrees de treball del CET**, intentant cercar alguna feina innovadora per reactivar el mercat laboral. Aquesta tasca cada vegada és més complicada, ja que els Ajuntaments cada vegada van més ajustats i les empreses passen per dificultats a causa de la crisi. Estem en contacte amb una empresa de Banyoles que munta calidoscopis i amb una que es dedica a fer cerveses ecològiques per posar-li les etiquetes a les ampolles.
- **Treballarem el reciclatge del material** amb l'adquisició de diferents cubells de 100l de diferents colors per facilitar el triatge. Aquests recipients tindran rodes per facilitar el desplaçament.

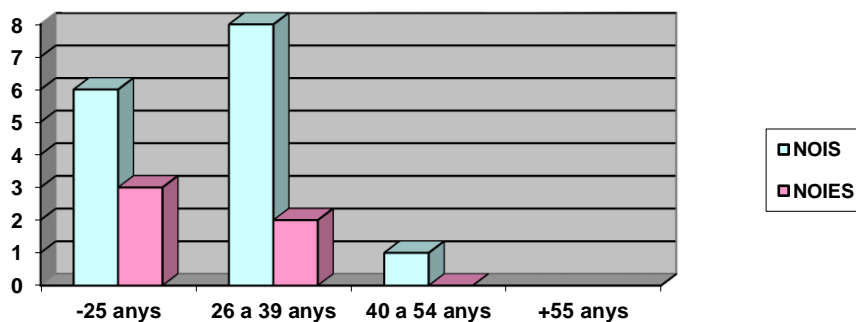
## ANNEXES

### Gràfic dels usuaris del CET segons el sexe



El CET ha estat compostat per 20 persones durant l'any 2019, de les quals 5 són dones i 15 són nois. Aquest any no s'ha pogut contractar cap treballador per falta de feina.

### Gràfic dels usuaris segons l'edat



L'edat dels membres que formen part del Centre Especial de Treball va des dels 19 anys fins als 50. La franja d'edat més compartida és la dels 27 als 41 anys. La mitjana d'edat s'ha situat en 37,3anys.

# fundació els joncs

*Fotos il·lustratives de la feina*



# MEMÒRIA

**Centre  
Educació Especial  
Mare de Déu del Carme  
Set 2018 – juny 2019**

## Relació d'activitats programades pel curs 2018/19 que complementen les curriculars pròpies del CEE Mare de Déu del Carme

Aquestes activitats les dividim en cinc grups:

1. **EXCURSIONS**: Activitats que es realitzen fora de l'escola. Agrupem als alumnes en dos nivells: un on hi ha el grup d'Educació Infantil, Cicle Inicial i un grup de Cicle Mitjà i l'altre amb la resta del Cicle Mitjà i Cicle Superior.

Les programades per aquest curs 18/19 són:

Activitat	Grup/Cicle
Excursió "Mas Provençal i fonts de Salitja" (5/10/18)	EI/CI/CM(3r)
Visita instal. Circ Raluy (7/11/18)	CM/CS
Excursió "La vida en un castell gòtic" (8/11/18)	CM/CS
Visita instal. Circ Raluy (9/11/18)	EI/CI/CM(3r)
Caixa Fòrum "El bosc a la paret" (16/11/18)	EI/CI
Caixa Fòrum "Exposició Ramon Pitxot" (20/12/18)	CI (1r)
Casa de la Cultura "Experimentem amb les matemàtiques" (30/01/19)	CS (6è)
Circ l'Elefant d'Or (14/02/19)	CM/CS
Circ l'Elefant d'Or (15/02/19)	EI/CI/CM(3r)
Dijous gras (28/02/19)	Tots
Excursió "Park Güell" (14/03/19)	CM/CS
Colònies "El Rourell" Les Preses (20, 21 i 22/03/19)	EI/CI
Sortida "Set masies de Sarrià" (21/03/19)	CS (5è)
Sortida "La flora del nostre entorn" (21/03/19)	CS (6è)
Sortida "Necròpolis visigoda del Pla de l'Horta"	CS (5è)

(27/03/19)	
Caixa Fòrum "Faraó, rei d'Egipte" (5/04/19)	CI (1r)/CM (3r)
Setmana literària (del 8 al 12/04/19)	Tots
Activitat "Nutrixf" (24/04/19)	EI/CI/CM (3r)
Caixa Fòrum "Faraó, rei d'Egipte" (3/05/19)	CI (2n)
Sortida "Girona temps de flors" (15/05/19)	CM (3r)
Excursió "Parc de les olors" i "Castell de Púbol" (7/06/19)	EI/CI/CM
Excursió "Jardí Botànic Marimurtra" (20/06/19)	CM/CS

2. **SORTIDES**: Sortides pels entorns per diferents treballs, celebracions, anades al mercat, berenades...

3. **NATACIÓ**: Dues sessions setmanals de natació, que es realitzen al club esportiu GEIEG de St. Ponç. El primer grup hi assisteix els dimecres i el segon grup hi va els divendres.

4. **FESTES I CELEBRACIONS**:

- 31/10/18 La Castanyada.
- 17/12/18 Visita Patge Reial
- 20 i 21/12/18 Nadal: els darrers dies de classe abans de Nadal es fan diverses representacions per grups, relacionades amb aquestes festes (dances, cançons, escenificacions i poemes). També es fa Cagar el Tió (els petits) i una Quina (els més grans).
- 29/03/19 Darrer dia de classe abans de vacances de Setmana Santa.
- 21/06/19 Fi de curs.

## 5. ALTRES:

- Equinoteràpia: Dos grups d'alumnes, un cop a la setmana (dimarts i dijous) assisteixen a la Hípica Mas Alba. Activitat complementària per ampliar el treball motriu, comunicatiu, d'hàbits i responsabilitat.
- Massatge sonor: Dos dies a la setmana (dilluns i dimarts), en tres grups d'alumnes per dia, es realitzen les sessions de massatge sonor a càrrec del músic Xevi Compte. Hi assisteixen tots els alumnes.  
Aquesta activitat té beneficis sensorials, biològics, afectius..., en definitiva, és un sistema que ajuda a equilibrar i restaurar l'harmonia en la persona.

El llistat d'activitats del primer trimestre del present curs 2019/2020:

20/09/19: Excursió "Can Bellvitge" (CM/CS)  
04/10/19: Excursió "Molí d'arròs de Pals" (EI/CI/CM 3r)  
31/10/19: La Castanyada (TOTS)  
28/11/19: Excursió "Zona volcànica d'Olot" (CM/CS)  
05/12/19: Caixa Fòrum "Reaccions químiques" (CS 6è)  
13/12/19: Visita Patge reial (EI/CI)  
19/12/19: Pessebre vivent (CM/CS)  
20/12/19: Festa de Nadal (TOTS)

### Dades de matriculació curs 2018/19

Total alumnes setembre 2018/2019: **82**

Altes durant el curs: **1**

Baixes durant el curs: **0**

Baixes final de curs: **9**

Previsió d'altes pel proper curs: **5 confirmades + pendents**

Total alumnes matriculats el 30 de juny de 2019: **79 + noves altes a confirmar**