

fundació
els joncs

MEMÒRIA 2020

fundació
els joncs

Centre Ocupacional (SOI – STO)



INDEX

	<u>Pàg.</u>
1 - Fitxa tècnica i Definició	3
2 - Tipologia usuaris.....	3
3 - Funcions.....	4
4 - Objectius.....	4
5 - Equip tècnic.....	5
6 - Programa Individual de Rehabilitació.....	5
7 - Activitats.....	6
7.1 Activitats Ordinàries.....	7
7.2 Projecte de lluita contra l'envelliment prematur.....	15
7.3 Programa Motivacional.....	17
7.3.1 - Objectius.....	18
7.3.2. - Desenvolupament de l' activitat.....	18
8 - Valoració dels objectius aconseguits.....	18
9 - Projecte 2021.....	19
9.1 - Objectius projecte 2021	19
9.2 - Activitats previstes pel 2021	20
ANNEXES.....	22



1. FITXA TÈCNICA I DEFINICIÓ

FUNDACIÓ ELS JONCS

C/ Xuncla, 20 17840 SARRIÀ DE TER

Tel: 972 17 19 66

WEB - www.elsjoncs.org

Inscrita al Registre de fundacions privades de la Generalitat de Catalunya amb el número 597.

El Servei Ocupacional d'Inserció (SOI) i el Servei de Teràpia Ocupacional (STO) són l'alternativa des de l' àmbit dels serveis socials a la integració laboral d' aquelles persones que, segons la LISMI (Llei d' Integració Social dels Minusvàlids) no puguin incorporar-se al sistema ordinari de treball ni a un Centre Especial de Treball perquè no arriben a un determinat nivell de capacitat productiva i, a conseqüència, no poden cenyir-se a una relació laboral.

Aquests serveis tenen per objecte facilitar als beneficiaris, mitjançant un atenció diürna de tipus rehabilitador integral, els serveis de teràpia ocupacional pertinents, a fi que puguin assolir, dins les possibilitats de cadascú i, a través d' un programa individual de rehabilitació, la seva màxima integració social.

2. TIPOLOGIA D'USUARIS

El Centre Ocupacional (CO) està format per nois/es a partir de 18 anys que viuen a la província de Girona, afectats per una discapacitat intel·lectual, trastorn mental o trastorn de conducta.

Les persones que formen part dels serveis SOI - STO tenen un grau de disminució psíquica igual o superior al 33%, i l'activitat que desenvolupen és una alternativa a la integració laboral.

3. FUNCIONS

El Servei Ocupacional d'Inserció (SOI) i el Servei de Teràpia Ocupacional (STO) són serveis adreçats a facilitar als seus destinataris una atenció diürna de tipus rehabilitador per tal que puguin assolir, dins les possibilitats de cada usuari , la seva màxima integració en el món laboral . És el primer esglaó per passar de l' àmbit escolar a l' àmbit laboral.

Les seves funcions principals són, per una banda, l'ajustament personal i social; i per l'altra, les activitats de formació laboral. Els beneficiaris del SOI realitzen un nombre d'hores de formació laboral superior als integrants dels grups de STO per intentar agilitzar el procés d'integració al món laboral.

4. OBJECTIUS

L' objectiu principal del Servei Ocupacional d'Inserció (SOI) i el Servei de Teràpia Ocupacional (STO) és mantenir i potenciar les capacitats dels nois i noies per tal d' obtenir la seva màxima integració social i laboral.

Els quatre objectius bàsics són:

- Aprendre a conèixer l'entorn i saber desenvolupar-s'hi.
- Conèixer el món laboral i aprendre els hàbits necessaris per treballar.
- Aprendre a conviure, participar i cooperar amb altres persones en les activitats socials.
- Aprendre a conèixer les rutines diàries i saber-les aplicar.
- Aprendre a desenvolupar-se com a persona autònoma en tots els àmbits.

Englobant aquesta finalitat trobaríem desglossats els següents objectius :

- Promoure l' autonomia personal.
- Preveure les necessitats d' atenció individual que l' usuari requereixi.
- Potenciar les habilitats de cadascú.
- Conservar i desenvolupar les capacitats de treball, aconseguint un resultat satisfactori (assegurar l'èxit amb tasques senzilles).
- Potenciar l'adquisició dels valors necessaris per obtenir els objectius previstos.

A part d' aquests objectius de base s' estableix :

- Fer un programa individualitzat per a cada membre del CO.
- Realització de reunions quinzenals per tal d'elaborar els programes individualitzats i fer-ne el seguiment.
- Avaluar periòdicament els programes de cada noi/a.
- Conèixer i orientar a les famílies, per tal de promoure la seva col·laboració.

5. EQUIP TÈCNIC

L'equip tècnic del Centre Ocupacional ha està format pels següents professionals:

- **Gerent** : Marta Admetlla
- **Director Tècnic** : Carles Saló
- **Treballadora Social** : Imma Garanger
- **Administració** : Yolanda Sánchez
- **Educadors** : Francesc Banal, Glòria Roca, Aurèlia Paradas, Naomi Molina, Pau Rodríguez, Sara Ortiz i Àngel Massó

6. PROGRAMA INDIVIDUAL DE REHABILITACIÓ

És la base del nostre treball; cada usuari del centre ha comptat amb un expedient individual on s'inclouen les dades personals, un informe social, un informe de les limitacions funcionals i d'assistència sanitària i un programa individual d'integració (PIR) elaborat per l'equip Tècnic del Centre Ocupacional (SOI – STO)

Els Programes individuals de rehabilitació pretenen fixar les actuacions en les àrees de socialització, comunicació, hàbits i activitats d'ocupació terapèutica.

El Programa Individual de Rehabilitació consta de diferents parts que es descriuen a continuació:

- Dades Personals.
- Diagnòstic (inclou les valoracions en l'àrea social com la situació familiar, psicològica, social i laboral).
- Programa d'intervenció. Aquest programa es divideix en dues àrees, que són la personal i la laboral. En la primera, es projecten objectius relacionats amb l'autonomia personal, social i relacional i s'estableix una metodologia per tal de dur-los a terme. Pel que fa a l'àrea laboral, es plantegen objectius enfocats a una bona adaptació del treball diari i l'assoliment d'unes competències laborals correctes.

El Programa Individual de Rehabilitació s'ha realitzat sempre procurant mantenir les habilitats i aptituds de cada noi/a i potenciant-les al mateix temps per poder millorar d'altres aspectes. Es parteix sempre de la base de potenciar les habilitats de cadascú.

7. ACTIVITATS

Totes les activitats que s'han realitzat durant l'any, acadèmiques, laborals, d'autonomia personal, socials i culturals, s'han encaminat a millorar o mantenir les habilitats personals i de l'entorn i a poder aconseguir ocupacions adequades a la finalitat terapèutica individual. S'han potenciat:

- Habilitats socials (millorar les relacions amb els altres i els recursos de cadascú).
- Habilitats comunicatives (amb els companys i amb l' entorn).
- Ús dels recursos de la comunitat (utilitzar els serveis de la comunitat com el pavelló municipal, el centre parroquial i aprendre a desplaçar-se,...).
- Habilitats acadèmiques (lectura, escriptura, càlcul, informàtica, ciències,...).
- Habilitats plàstiques (Bricolatge i pintura).
- Habilitats personals (relacionades amb la persona).
- Habilitats lúdiques i culturals (sortides, visites, celebracions,...).
- Habilitats laborals (amb l' assoliment d' un resultat material i satisfactori, tasques de neteja, jardineria, manipulats...).
- Habilitats físiques (gimnàstica i relaxació).

Les activitats s'han caracteritzat per :

- Interdependència, proporcionant recolzament, coordinant esforços.
- Interacció cara a cara realitzant tasques on es promou l'aprenentatge significatiu.
- Valoració de l' esforç en grup proporcionant retroalimentació en l'àmbit individual i/o grupal.
- S'han treballat de manera coordinada amb els diferents agents educatius que formen part de dels nois/es que tenim al centre, realitzant en tot moment un intercanvi d'informació.



7.1 Activitats Ordinàries

Les activitats ordinàries que s'han dut a terme durant l'any es descriuen a continuació:

RUTINES

Espai destinat a realitzar diferents activitats com la lectura en veu alta del menú diari, passar llista, la ubicació del dia en què ens trobem, quines activitats s'hauran de realitzar... Cada dia seran uns usuaris diferents els encarregats de difondre aquesta informació.

EDUCACIÓ FÍSICA / PSICOMOTRICITAT

Es desenvolupen les capacitats motrius dels usuaris, millorant la seva coordinació de moviments a través de diferents exercicis.

Fomentem el moviment de tot el cos per intentar minimitzar els efectes de la vida sedentària que porten la majoria d'aquests nois/es.

Posem en pràctica els diferents esports (futbol, basquet...) al Pavelló Municipal de Sarrià de Ter, on també fomentem els hàbits higiènics quan ens dutxem després de l'activitat esportiva.

Amb la utilització del Pavelló del poble, aprofitem per fomentar els recursos que ens ofereix la comunitat.

MUSICOTERÀPIA

Aquesta activitat serà realitzada per personal extern i complementa a l'activitat de música anteriorment definida.

L'objectiu principal és proporcionar als usuaris una vivència diferent de la música a nivell individual i grupal.

També proporciona un espai i una estona de relaxació individual i grupal, ajudant a disminuir tensions.

fundació els joncs

La utilització de la música (ritme, so , melodia i harmonia) promou la comunicació, les relacions, l'aprenentatge, el moviment, l'expressió... de gran importància per satisfer les necessitats físiques, emocionals, socials i cognitives de la persona amb Discapacitat Intel·lectual. Utilitzem el piano en la seva vessant terapèutica. Intentem explotar totes les vessants terapèutiques que ens ofereix aquesta activitat.

INFORMÀTICA

L'objectiu d'aquesta classe és que els nostres usuaris obtinguin uns coneixements mínims del funcionament dels ordinadors i aprenguin a desenvolupar-se en les noves tecnologies.

Pretenem un aprenentatge bàsic de les funcions del teclat, la pantalla i el ratolí per tal d'utilitzar els diferents programes educatius que tenim a l'abast. Tanmateix, pretenem que sàpiguen buscar qualsevol tipus d'informació a través de la xarxa i que coneguin també els diferents problemes o perills que hi poden trobar.

FORMACIÓ LABORAL

Activitats relacionades a afavorir l'adquisició d'hàbits i habilitats laborals per tal de poder treballar en un futur a una empresa de caràcter ordinari o protegida. Es fomenta el treball en grup i es treballen valors com el respecte i la solidaritat entre companys i monitors.

Aglutinem diferents feines, com neteja, jardineria, fusteria i manipulats diversos per diversificar i augmentar la probabilitat de motivar als nostres beneficiaris de la formació.



REPÀS DE ZONES VERDES I PARCS INFANTILS DEL POBLE

Activitat relacionada amb la formació laboral en què els nostres usuaris es dedicaran al manteniment diari de les zones verdes i parcs infantils dels pobles de Sarrià de Ter i de Sant Julià de Ramis, potenciant la responsabilitat a la feina i aprofitant per conèixer l'entorn del centre on passen la majoria d'hores del dia i fomentar la seva integració a base de relacionar-se amb la gent.

Aquesta feina es realitza sense maquinària, amb unes pinces i un cabàs com a teràpia ocupacional.



AUTONOMIA A LA LLAR

En aquesta activitat treballem tasques essencials per el bon desenvolupament personal de la persona. Aprendre a planxar, cosir, posar rentadores.... El treball en aquesta classe serà molt pràctic.

PISCINA

Activitat que es realitza fora del centre amb doble objectiu; per una banda, adquirir les habilitats necessàries per poder nedar correctament i evitar alhora possibles perills quan estem a prop de l'aigua. Tanmateix, i donada la vida sedentària que segueixen la majoria dels nostres usuaris, d'aquesta manera exerciten totes les parts del cos sense contactes que puguin afectar les seves articulacions.

FUSTERIA

Introducció a la fusteria utilitzant eines poc perilloses. Persegüim ampliar el ventall d'opcions de formació del món laboral per tal de millorar les oportunitats de trobar feina al temps que treballem que els nostres usuaris es sentin realitzats amb aquestes tasques de caràcter pràctic.



LOGOPÈDIA

La metodologia es basa en un treball individual després d'una avaluació inicial per part d'una professional especialitzada. Es determinen objectius a curt i a llarg termini i es proposen diferents activitats per intentar aconseguir els objectius marcats. S' intenta aconseguir una millora en les interaccions comunicatives i augmentar el nivell de lectura i escriptura funcionals.

Tanmateix es potencia una bona postura corporal i pautes respiratòries per afavorir la parla, així com l'estimulació cognitiva per millorar l'atenció visual i verbal, el raonament, la lògica i la capacitat d'abstracció o de inhibició.

HABILITATS SOCIALS

És un espai destinat a treballar les relacions personals, per aprendre a parlar, a demanar correctament les coses, a conèixer als altres i a sí mateix.

Tanmateix aprenem a cercar els recursos comunitaris del nostre entorn per tal de realitzar activitats d'oci i gestionar el nostre temps lliure.

Tanmateix es realitzen activitats pràctiques per millorar l'autonomia personal de l'usuari, com conèixer bé i fer ús de la moneda, utilització dels recursos de la comunitat, o la utilització del transport públic.



ASSEMBLEA GENERAL

Espai i temps dirigit pel director tècnic sense la presència dels educadors amb freqüència setmanal. En aquesta activitat definirem els valors essencials de la vida i com poden afectar positiva o negativament a les persones. Aprofundirem en valors com el respecte, la solidaritat, humilitat...És molt important que els educadors actuïn com a models.

Es treuen temes d'actualitat de l'exterior i temes relacionats amb el dia a dia dels usuaris al centre, i es dona la opinió personal fomentant la seva participació en la presa de decisions dels aspectes relacionats amb el funcionament del centre.

Ajudem a treure la vergonya i a millorar l'autoestima a través del respecte per l'opinió i aprenem a escoltar sense interrompre encara que no estiguem d'acord amb alguna exposició dels companys.

Els valors de la vida agafen un caire cada vegada més important en aquestes sessions, que busquen reafirmar l'autoestima individual i la força del grup com a col·lectiu que

reivindica que la seva dificultat no és res més que dificultats en certs aspectes, però que això no els anul·la com a persones.

Treballem la comunicació i les habilitats socials necessàries per desenvolupar-nos amb seguretat pel nostre entorn i saber conviure amb la gent que ens envolta.

CUINA

Es va iniciar aquesta activitat en el seu moment per augmentar les habilitats en autonomia dels nostres nois/es. Les classes es duen a terme a la cuina del centre, que s'ha procurat que sigui molt semblant a qualsevol cuina de casa.

Paral·lelament, treballem amb les famílies perquè deixin que els seus fills facin els plats que ensenyem a l'activitat per assegurar una continuïtat en el projecte.



PINTURA

Aquesta activitat art terapèutica, s'ha incorporat al programa ordinari per afavorir el reflex de les emocions per part dels nostres usuaris a través de l'art.

La classe de pintura ajuda a expressar sentiments als usuaris que tenen més dificultats en aquest aspecte.



EQUINOTERÀPIA

Activitat terapèutica que es realitza fora del centre per fomentar la interacció dels usuaris amb els cavalls, per millorar la seva autoestima i seguretat en si mateixos i d'aquesta manera facilitar la integració social. L'objectiu és millorar la qualitat de vida d'aquests nois/es.



HORT

Activitat que es va començar per ajudar l'escola ordinària que hi ha molt a prop del nostre Centre, la del Montserrat (Sarrià de Ter). Es va iniciar per cuidar el seu hort durant el mes de juliol i s'ha convertit en una activitat setmanal que comportarà un projecte de futur immediat dins les nostres instal·lacions. L'objectiu principal sempre serà de caire terapèutic, oblidant la possibilitat de treure un rendiment productiu.



Un voluntari és l'encarregat de dirigir les accions dels educadors i els nois/es que tenim per treballar la terra, recollir els seus fruits, encarregar-se del compostatge i construir hotels d'insectes que afavoreixen el clima perquè les verdures en surtin beneficiades.

FISIOTERÀPIA

El mètode de treball és individualitzat a partir d'un anàlisi inicial per part d'un especialista en la matèria. Els objectius que perseguim en aquesta activitat són la millora de la coordinació i del moviment articular, millora de l'equilibri estàtic i dinàmic per evitar possibles caigudes i fomentar la sensació de seguretat ens els desplaçaments i alleugerir el dolor quan sigui necessari.



7.2 Projecte de lluita contra l'envelliment prematur

La Fundació intenta crear tots aquells serveis complementaris necessaris o convenients per la integració social de les persones ateses, d'acord amb el programa realitzat per l'equip tècnic.

Al llarg de l'any 2020, els beneficiaris/es amb diversitat funcional que formen part del SOI - STO , han pogut participar del **programa contra l'envelliment prematur** que va començar la Fundació Els Joncs durant el mes de gener.

Aquest projecte té com a objectiu principal cuidar la salut i el benestar emocional de la persona partint de la base de l'activitat física. La base del programa és que la Fundació pensa que no envellim per la patologia pròpia de la discapacitat, sinó per descuidar-nos a nivell personal; les persones amb discapacitat intel·lectual necessiten suport en aquest aspecte.

Així, portem un control de pes mensual per veure si hi ha oscil·lacions destacables (amunt o avall) per posar en alerta , si cal, tant al beneficiari/a com als seus familiars i/o tutors.

Tanmateix, facilitem una diversitat important d'activitats per realitzar que fomenten el moviment, com són:

- Marxa Nòrdica
- Zumba
- Pilates

fundació els joncs

- Futbol Sala

Alguns dels integrants del SOI - STO, formen part dels equips de futbol Sala de la Fundació Els Joncs i de l'equip de futbol 7 del Girona FC Genuine, fomentant d'aquesta manera, la seva integració amb beneficiari/es amb diversitat funcional d'altres entitats de la província de Girona.



Destacar que també hi ha un servei personalitzat de Fisioteràpia; en aquesta especialitat, el professional planifica un programa individual adequat a les característiques de la persona per millorar dèficits a nivell físic dels beneficiaris/es amb diversitat funcional.

Tanmateix, a través de l' Associació Orígens de Girona, que dirigeix un dels educadors de la Fundació Els Joncs, s'ha pogut gaudir d'excursions a peu i en bicicleta amb supervisió, quan la pandèmia (Covid-19) ho ha permès.

Dins les activitats del centre, durant aquest any atípic, han pogut fer una petita festa de carnestoltes, la castanyada i van tenir el detall d'una panera de part dels Patrons de la Fundació Els Joncs.

Durant els mesos de confinament total, entre març i juny, la direcció i els educadors/es del centre va enviar als beneficiaris/es del SOI – STO exercicis d'entreteniment, sessions de pilates telemàtiques i trucades de suport per ells/es i els seus familiars.

A la Fundació Els Joncs els ajudem a cercar els recursos de la comunitat i de l'entorn de l'usuari que creiem necessaris per millorar el seu desenvolupament com a persona; pretenem progressar en l'assoliment de la màxima autonomia possible dins les seves capacitats.



Aquest any 2020 ha estat un any atípic degut a la pandèmia de la Covid-19 i els seus efectes.

No s'han pogut fer es activitats i sortides com cada any seguint les instruccions, en tot moment, del PROCICAT i SALUT. S'ha prioritzat la seguretat sanitària de tots els integrants dels serveis (SOI - STO).

7.3. Programa de Motivació

Aquest programa ha tractat de gratificar els membres del Centre Ocupacional (SOI – STO), de manera modesta però real. S'ha canviat la manera de demostrar el reforç positiu, i hem passat del reforç verbal a un tipus de reforç més pràctic i complementari de l'anterior. Hem volgut fomentar el treball en grup i demostrar la nostra satisfacció pel treball i comportament dels nois/es amb dinars especials, berenars, partits de futbol.....i tot tipus d'activitats que més els hi agraden.

L'avaluació s'ha realitzat a través dels educadors/es dels diversos grups que tenim, i els resultats han estat molt positius.

Durant el 2020 hem hagut d'adaptar aquest programa preservant la seguretat sanitària degut a la Covid-19.

7.3.1 Objectius

Els objectius plantejats durant l'any pel Programa Motivacional han estat els següents:

- Millorar els hàbits i actituds dels nois/es, per millorar com a persones i per arribar a una millor convivència i tenir una estada al centre més agradable.
- Millorar l'autonomia personal en tots els àmbits.
- Entendre que el treball ben fet i l'actitud correcta tenen una recompensa.
- Fomentar el treball en equip.

7.3.2 Desenvolupament de l'activitat

Els responsables del Centre Ocupacional (SOI – STO) han portat a terme aquest programa per tal de trobar una aplicabilitat en la seva vida personal i que, alhora, ajuda a millorar el rendiment i el comportament en el treball. Els ítems a valorar diàriament serien els següents:

- Companyerisme.
- Puntualitat.
- Acceptar l'autoritat dels monitors.
- Higiene personal.
- Participació de les activitats.
- Bona predisposició
- Feina ben acabada
- Creació de bon ambient de treball

8. VALORACIÓ DELS OBJECTIUS ACONSEGUITS

Des que es va iniciar el Servei Ocupacional d'Inserció (SOI) i el Servei de Teràpia Ocupacional (STO), s'ha posat molt d'interès en promoure l'autonomia personal de cada un dels beneficiaris/es, centrant-se en les potencialitats específiques de cadascú i intentant millorar els aspectes més dèbils, procurant una atenció de caràcter més individual; a la vegada que s'intenta crear un bon clima de convivència per part de tots; s'ha incidit molt en el treball de col·laboració en petits grups i conjuntament entre tots els usuaris.

S'ha posat molt d'èmfasi en les activitats de caràcter acadèmic, com les matemàtiques, ciències, llengües,... per tal de continuar amb les habilitats i coneixements apresos a l'escola i aprendre'n de nous; no ens interessa perdre el que ja hem guanyat en el passat.

Tanmateix, i vistos els resultats en d'altres experiències, s'han consolidat algunes activitats de caràcter terapèutic, com la musicoteràpia, la fisioteràpia, pilates, zumba i piscina (aquagym), que els professionals del centre valorem com a molt positives i hem introduït amb molta força i motivació l'autonomia a la llar, la logopèdia, l'hort, la pintura i la fisioteràpia.

Amb totes aquestes activitats intentem completar les necessitats de cada persona a tots els nivells i trencar les rutines diàries per evitar que aparegui la desmotivació tan dels educadors com dels nois/es que formen part dels diferents grups del centre.



A nivell laboral, s'ha procurat donar una atenció individualitzada a cada beneficiari/a per tal de poder treballar els aspectes considerats més importants i necessaris per a cada persona atesa.

S'ha cercat fer del treball en equip l'objectiu principal i també s'han realitzat treballs en cadena i grups reduïts fent petites tasques, afavorint sobretot la col·laboració entre tots ells i el sentiment de fer una tasca conjunta amb resultats positius.

Durant l'any s'han realitzat sortides per a conèixer l'entorn i saber desenvolupar-se en ell; sortides lúdiques i culturals han marcat el caràcter general d'aquesta activitat terapèutica.

9. PROJECTE 2021

9.1 Objectius del projecte 2021

Els objectius pel 2021 continuen relacionats amb la potenciació del treball per millorar l'autonomia personal dels nostres usuaris. Tenim clar que amb la problemàtica per trobar activitats remunerades, els nostres membres del CO no tindran sortida immediata al mercat laboral i hem de centrar els esforços en dotar de tots els recursos que podem als nostres usuaris per desenvolupar-se amb facilitat per la vida.

A més de seguir consolidant els objectius treballats l'any anterior, se'n tractaran de nous, per tal d'incidir en aspectes que es consideren importants per al desenvolupament integral de l'usuari.

Objectius:

- Conèixer els serveis pròxims del poble i saber fer-ne un bon ús.
- Buscar formació fora de l'horari habitual (cursos d'informàtica...)
- Potenciar activitats de lleure i oci durant el cap de setmana.
- Incidir en el treball en equip i les relacions humanes.
- Perseverar en la millora de la interacció entre els usuaris del CO i del CET.
- Millorar la coordinació i participació de les famílies i tutors.
- Potenciar les relacions del usuaris amb els seus iguals d'altres centres.



- A nivell laboral, insistir a discriminar la qualitat de la quantitat, potenciant la primera.
- Consolidar hàbits de treball.
- Consolidar les habilitats laborals assolides i adquirir-ne de noves.
- Treballar especialment els valors del respecte i la tolerància envers la diversitat.
- Aprendre a cuinar, planxar, rentar (rentadora), plegar, cosí un botó....
- Millorar la higiene i la cura personal.
- Potenciar accions per millorar la salut dels nois/es mitjançant la implementació d'un programa per lluitar contra l'envelliment prematur.

9.2 Activitats previstes pel 2021

Per l'any 2021 s'ha previst seguir potenciant encara més l'autonomia personal dels nostres usuaris a través d'activitats alternatives que ens ajudaran a augmentar la seva motivació per els diferents aprenentatges.

La formació en hàbits laborals continuarà seguint un pilar per aconseguir que els usuaris vagin enfortint aquesta vessant.

Intentarem seguir amb l'idea d'aproximar les Empreses del nostre voltant per tal de poder obtenir beneficis mutus de la nostra relació. Anirem al Mercat de Sarrià de Ter per establir relacions socials amb la gent de l poble.

Intentarem solidificar el programa propi de donatius i/o col·laboracions basat en un projecte d'activitats terapèutiques com logopèdia i fisioteràpia que acostarà l'exterior cap al centre per potenciar la nostra visibilitat i millorar les nostres accions cap als nostres beneficiaris.

Potenciarem l'aspecte comunicatiu a través de les xarxes socials de la Fundació Els Juncs (twitter, instagram,...) per intentar trobar alternatives i varietat a les feines que estem realitzant. Realitzem tasses i polseres, xapes d'agulla i amb imant obre-ampolles amb imatges corporatives i altres de creació pròpia.



Tanmateix, donarem a conèixer les nostres possibilitats per fer l'anomenat Picking (preparar comandes), donat l'espai i la capacitat d'emmagatzematge que tenim i la quantitat de persones que podem treballar en aquests tipus de demandes

Continuarem donant impuls a l'hort per créixer a nivell intern a través d'aquesta activitat.

Per altra banda, donat el problema del sedentarisme en la vida dels nostres nois/es amb Discapacitat, i les dificultats per realitzar pràctica esportiva a casa seva o a les Llars Residència, seguirem reforçant el programa de lluita contra l'envelliment prematur per millorar les seves condicions físiques amb programes individuals i l'adquisició del material necessari per aconseguir els objectius, com bicicletes estàtiques i material de gimnàs divers.

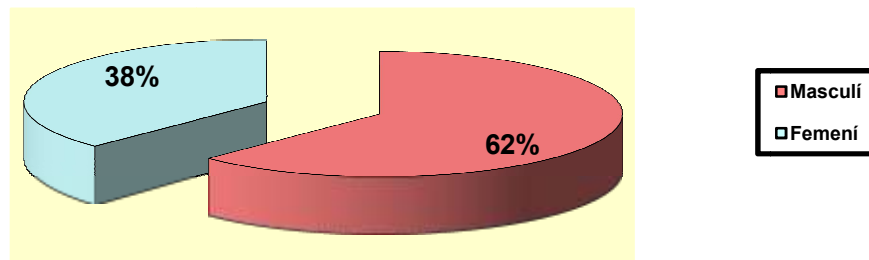
Per tant, un dels objectius principals serà combatre el conegut envelliment prematur de les persones amb Discapacitat Intel·lectual. Per fer-ho, seguirem amb l'activitat de marxa nòrdica, zumba, pilates, l'equip de futbol sala i fisioteràpia individual.

Per últim, també pretenem augmentar l'oferta d'activitats extra-ocupacionals, és a dir, fora de l'horari del centre per afavorir l'oci i el lleure, la formació personal i la integració social dels nostres nois/es. D'aquesta manera, anirem al cinema, al teatre, a fires d'artesanía, a fites esportives i d'altres llocs i activitats d'interès.

Totes aquestes activitats i objectius per l'any 2021 estan condicionades per l'evolució de la pandèmia Covid-19, prioritant en tot moment, la seguretat sanitària de totes els integrants dels nostres serveis.

ANNEXES

Usuaris SOI-STO segons Gènere



Del total de 57 persones que han format part del SOI-STO durant l'any 2020, i hem de comptabilitzar 35 nois i 22 noies.

L'edat de les persones que formen part del CO comprèn dels 18 als 50 anys. La mitjana d'edat ha estat de 28,81 anys.

MEMÒRIA

**Centre
Educació Especial
Mare de Déu del Carme
2019 - 2020**

Relació d'activitats realitzades el curs 2019/20 que complementen les curriculars pròpies del CEE Mare de Déu del Carme

Aquestes activitats les dividim en cinc grups:

1. **EXCURSIONS:** Activitats que es realitzen fora de l'escola. Agrupem als alumnes en dos nivells: un on hi ha el grup d'Educació Infantil, Cicle Inicial i un grup de Cicle Mitjà i l'altre amb la resta del Cicle Mitjà i Cicle Superior.

Les activitats del curs 19/20 són:

20/09/19: Excursió "Can Bellvitge" (CM, CS)

04/10/19: Excursió "Molí d'arròs de Pals" (EI, CI, CM 3r)

31/10/19: La Castanyada (TOTS)

28/11/19: Excursió "Zona volcànica d'Olot" (CM, CS)

05/12/19: Caixa Fòrum "Reaccions químiques" (CS 6è)

13/12/19: Visita Patge reial (EI, CI)

19/12/19: Pessebre vivent (CM, CS)

20/12/19: Festa de Nadal (TOTS)

5/02/20: Orquestra Maribel (TOTS)

13/02/20: Excursió "Museu del joguet i Museu Dalí" (CM, CS)

14/02/20: Sortida matinal "Circ l'elefant d'Or" (EI, CI, CM 3r)

18, 19 i 20/02/20: Colònies "El Rourell" de La Vall d'en Bas (EI, CI)

20/02/20: Dijous Gras (TOTS)

12 de març: Fi del segon trimestre amb motiu de l'estat d'alarma.

Del 13 de març a final de curs: Confinament/estat d'alarma/treball telemàtic

2. **SORTIDES**: Sortides pels entorns per diferents treballs, celebracions, anades al mercat, berenades...

3. **NATACIÓ**: Dues sessions setmanals de natació, que es realitzen al club esportiu GEIEG de St. Ponç. El primer grup hi assisteix els dimecres i el segon grup hi va els divendres. Després de l'aturada d'un mes pel temporal Glòria, reiniciem les sessions al març i hem de deixar-les a mig mes pel confinament.

4. **FESTES I CELEBRACIONS**:

- 31/10/19 La Castanyada.
- 13/12/19 Visita Patge Reial
- 20/12/19 Nadal: els darrers dies de classe abans de Nadal es fan diverses representacions per grups, relacionades amb aquestes festes (dances, cançons, escenificacions i poemes). També es fa Cagar el Tió (els petits) i una Quina (els més grans).
- 20/02/20 Dijous Gras.

5. **ALTRES**:

- **Equinoteràpia**: Dos grups d'alumnes, un cop a la setmana (dimarts i dijous) assisteixen a la Hípica Mas Alba. Activitat complementària per ampliar el treball motriu, comunicatiu, d'hàbits i responsabilitat.

- Massatge sonor: Dos dies a la setmana (dilluns i dimarts), en tres grups d'alumnes per dia, es realitzen les sessions de massatge sonor a càrrec del músic Xevi Compte. Hi assisteixen tots els alumnes.
Aquesta activitat té beneficis sensorials, biològics, afectius..., en definitiva, és un sistema que ajuda a equilibrar i restaurar l'harmonia en la persona.

Us faig arribar també el llistat d'**activitats del primer trimestre** del present curs **2020/2021**:

Les activitats d'aquest curs han estat condicionades pel Pla Covid, respectant sempre els grups bombolla.

No hi ha hagut activitat de natació

Un grup de nens han anat a equinoteràpia els dijous.

Cada grup bombolla ha fet la seva celebració de la castanyada i de final de trimestre (Nadal).

Activitats:

28/10/20 Caminada matinal "Castell Fractum" CS 6è

20/11/20 Excursió Llegendes i Jugar x jugar CM 4t

20/11/20 Hortes de Santa Eugènia i ribes del Ter CS 5èA

20/11/20 Llegendes, Catedral i Passeig Arqueològic CS 5èB

20/11/20 Castell de Sant Miquel CS 6è

MEMÒRIA

CENTRE ESPECIAL DE TREBALL



ÍNDEX

1.	PRESENTACIÓ I FINALITAT DE LA FUNDACIÓ ELS JONCS	30
2.	CARACTERÍSTIQUES I TIPOLOGIA D'USUARIS	31
3.	ACTIVITATS LABORALS	32
	3.1 Activitat Professional	
	3.2 Activitats d'ajustament personal i d'ocupació terapèutica	
4.	RECURSOS HUMANS I RECURSOS MATERIALS	34
5.	METODOLOGIA DE TREBALL	35
	5.1 Metodologia de treball per programes individualitzats	
6.	ACTIVITATS D'AJUSTAMENT PERSONAL I SOCIAL (2020)	36
	6.1 Projecte - Lluita contra l'Envelliment Prematur	
	6.2 Menjador	
	6.3 Altres serveis	
7.	OBJECTIUS DEL PROJECTE	40
8.	SISTEMES D'AVUACIÓ DELS OBJECTIUS	43
	8.1 Anàlisi DAFO	
	8.2 Observació	
	8.3 Reunions pares/tutors i agents educatius diversos	
	8.4 Seguiment i estadístiques	
9.	ACCIONS FORMATIVES	45
10.	PROJECTE I OBJECTIUS PEL 2021	46
	ANNEXES	48



1. PRESENTACIÓ I FINALITAT DE LA FUNDACIÓ ELS JONCS

La Fundació Els Joncs és una entitat sense ànim de lucre de Sarrià de Ter (Girona) que atén i gestiona tot el cicle vital de persones amb diversitat intel·lectual

La finalitat de la Fundació és realitzar activitats de caràcter educatiu, social i laboral per afavorir la qualitat de vida de persones amb discapacitat intel·lectual, que degut a les seves característiques personals, difícilment podran accedir mai al mercat laboral ordinari.

L'objectiu és dotar a aquestes persones dels recursos necessaris i donar els recolzaments pertinents per afavorir el seu creixement i desenvolupament personal, social i laboral.

La Fundació parteix de la base que les persones amb discapacitat tenen el dret de poder treballar en allò que els agrada, però també de ser ateses com cal, en les necessitats més primàries i d'una manera acurada i respectuosa.

També es miren de crear tot tipus d'iniciatives i empreses per donar feina estable a persones amb dèficits intel·lectuals i es contempla, en aquest sentit, la creació de centres de rehabilitació i de residències per persones amb les mateixes característiques, potenciar i donar tota classe de suport tècnic per tal de propiciar el màxim d'integracions d'aquestes persones a l'escola, al món laboral i a la vida social.

De tots és sabut, que aquest projecte planteja una dificultat de tipus econòmic molt elevada, que s'intenta superar intentant innovar i amb la il·lusió de poder apropar-nos al màxim possible al nostre objectiu, que no és altra que millorar la qualitat de vida dels nostres beneficiaris/es.

L'evolució empresarial la considerem positiva, ja que hem aconseguit establir 20 llocs de treball per persones amb diversitat funcional des de fa uns anys basats en el servei de neteges de pàrquings de comunitats de propietaris.

La facturació anava en augment fins l'arribada de les dificultats pròpies de la pandèmia de 2020; tot i així, amb confinament total inclòs durant tres mesos, l'any s'ha pogut salvar a nivell econòmic.

Per diversificar, la Fundació Els Joncs està treballant per intentar absorbir tasques de manipulats de diferents empreses.

L'àmbit territorial d'actuació principal de la Fundació és Girona i rodalies i les seves activitats, no tenen afany de lucre.



2. CARACTERÍSTIQUES I TIPOLOGIA D' USUARIS

El col·lectiu al que va dirigit el projecte són nois/es de 18 anys o més que viuen a la província de Girona, diagnosticats oficialment amb una **discapacitat intel·lectual, trastorn mental o trastorn de conducta**.

El centre està situat a Sarrià de Ter, al costat de la ciutat de Girona. La majoria dels beneficiaris/es viuen a Girona; la resta són residents a altres localitats properes.

Aproximadament, la meitat d'aquests nois/es utilitzen el transport públic de manera autònoma. L'altre meitat fan ús del transport privat, alguns de manera autònoma amb cotxe propi i la resta acompanyats pels pares i/o mares.

La gran majoria dels usuaris/es viuen amb les seves respectives famílies i només dos d'ells viuen amb una llar residència.

L'any 2020 ha estat un any atípic i molt complicat degut als efectes de la pandèmia Covid-19.

Durant aquest any, NO hi ha hagut cap incorporació de treballadors amb discapacitat intel·lectual, i tampoc hi ha hagut canvis en els educadors-monitors referents; aquesta última dada sí que la considerem positiva per aconseguir solidesa en el servei.

El total del personal amb discapacitat amb contracte ha estat de **20 treballadors/es**, dels quals **15 són homes i 5 són dones**.

3. ACTIVITATS LABORALS

3.1. Activitat professional

Aquest any 2020 ha estat especial degut als efectes de la Covid-19.

L'activitat principal del CET ha estat durant el 2020 la **neteja de pàrquings de Comunitats de Propietaris** amb els seus respectius Administradors de Finques com a contacte principal. Aquest servei va quedar aturat per confinament degut a la pandèmia durant els mesos de març, abril i maig.

Un dels punts forts de facturació, la **neteja del Camp de Futbol del GIRONA FC**, va quedar aturada des del mes de març a causa de la prohibició de l'entrada del públic a les instal·lacions.

Aquestes activitats han tingut funcionant a quatre brigades durant aquest any 2020 i, encara que s'ha reduït el nombre de freqüència de neteges per comunitat i els preus de forma considerable, han anat entrant clients nous que ens han permès mantenir un cert equilibri econòmic. El balanç d'aquest any es pot seguir considerant positiu tot i haver estat aturats durant tres mesos i per les evidents conseqüències de la Covid-19.

Cada brigada ha sortit a desenvolupar els serveis dins una furgoneta, amb un educador i cinc nois/es amb diversitat funcional; els mesos més forts de la pandèmia i seguint les indicacions del Procicat i Salut, els vehicles anaven amb menys persones realitzant torns. La resta de treballadors/es s'ha quedat a la zona de taller del centre fent el servei de manipulats amb les mesures de seguretat sanitàries pertinents.

La feina diària consisteix bàsicament, com ja hem comentat abans, en la neteja de pàrquings de comunitats de veïns que ens encarreguen diferents administradors de la província de Girona i la neteja del Camp de Futbol, anterior i posterior a cada partit. En aquestes feines s'utilitza maquinària industrial de diferent tipus, com són les escombradores, fregadores, aspiradors i bufadors; per tant, hi ha una formació prèvia al treballador sobre la utilització d'aquestes màquines i la formació pertinent en riscos laborals.

És important remarcar que tenim en compte on col·loquem cada usuari per facilitar que la seva tasca esdevingui un èxit i permeti la millora de la seva autoestima. No tots els usuaris tenen capacitat per portar la maquinària industrial que utilitzem i el perill que pot comportar la mala praxis en la seva utilització. Tot i així, intentem que el treballador no s'acomodi a una feina concreta i pugui provar d'avançar en l'aprenentatge de tot el que té a veure amb la neteja de forma progressiva i amb el suport necessari.

Per tant, i basant-nos en el programa individual, ubiquem cada treballador al lloc més adequat possible a les seves característiques. Les feines manuals són de neteja d'extintors, de caixes de mànegues, de tubs, de teranyines, d'escales d'accés al pàrquing....

El fet d'utilitzar aquests instruments mecànics de neteja dóna una qualitat a la feina i fa sentir plenament realitzat al discapacitat intel·lectual, ja que veu que fa una feina productiva i valorada per la Fundació i el seu entorn.

Aquest any 2020, hem consolidat una feina de manipulats d'una empresa de Banyoles anomenada Londji. La tasca consisteix a fer la base d'uns calidoscòpis que es venen als museus de tot el món i el muntatge de jocs infantils. Aquesta branca de treball s'ha realitzat al taller del centre de l'entitat i hi hem derivat els treballadors que presenten més dificultats per desenvolupar-se a l'exterior i també ens ha permès reubicar una treballadors/es que no podien sortir al servei de neteja per no omlur excessivament les furgonetes per seguretat sanitària.

3.2. Activitats d'ajustament personal i d'ocupació terapèutica

Les activitats d'ajustament personal i d'ocupació terapèutica són el conjunt d'activitats adreçades a l'usuari que, amb la participació directe d'aquest i amb la participació de les famílies o tutors, tenen per objecte modificar hàbits personals i millorar la relació amb el seu entorn.

Realitzen tasques que es seleccionen per cadascú d'ells segons les seves capacitats i necessitats. Sempre s'intenta en la mesura del possible que l'usuari pugui adonar-se de l'assoliment d'un resultat material i satisfactori, és a dir, que participi activament del programa.

4. RECURSOS HUMANS I RECURSOS MATERIALS

L'equip humà i tècnic del CET ha estat format per les següents persones:

- Gerent: Marta Admetlla
- Pedagog / Director: Carles Saló
- Treballadora Social: Imma Garanger
- Administració: Yolanda Sánchez
- Educadors / Monitors de suport:
Jordi Bermúdez
Gonzalo Crossa
Joan Soy (Educador Social)
David Palou

A nivell material, s'han utilitzat quatre furgonetes mixtes de càrrega i de transport, màquines fregadores, màquines escombradores, aspiradors i bufadors.

També s'ha utilitzat tot el material de neteja bàsica, productes diversos, escombres, fregones.....

Els treballadors han anat degudament vestits (EPIS) amb colors llampants / reflectants i amb el material de seguretat necessari per la feina que han desenvolupat tal i **com marca la normativa de seguretat**. Tanmateix, la Fundació els hi subministra mascaretes, guants, ulleres, auriculars, pantalons, samarretes, suadores, anoracs, polars, i sabates i en fa reposició quan és necessari.

Tanmateix, hem disposat d'un **despatx pels educadors-monitors** per planificar les tasques a definir als usuaris i d'una **sala de reunions** per fer les trobades periòdiques de tot l'equip tècnic.

5. METODOLOGIA DE TREBALL

Cada beneficiari/a amb diversitat funcional del centre té un programa individual de rehabilitació i/o d' integració elaborat per l'equip de treball del centre. Aquest programa, juntament amb els informes i avaluacions periòdiques, consten a l'expedient individual.

Els Programes individuals de rehabilitació serveixen per a fixar les actuacions en les àrees de socialització, comunicació, hàbits d' ocupació terapèutica i activitats d' ocupació terapèutica.

Els Programes individuals d' integració serveixen per a determinar les actuacions en l'àrea personal i laboral.

Aquests programes són objecte de seguiment i estudi de forma trimestral per part de l'equip tècnic del centre, format pel pedagog (director tècnic), l'educador social i la treballadora social.

Els programes són revisats i elaborats anualment.

5.1. Metodologia de treball per programes individuals

El programa individual d'integració i rehabilitació es la base del nostre treball individualitzat i es realitza d'acord amb els principis i objectius que es defineixen pel servei de CET, cercant la millora de l'autonomia personal dels nostres usuaris.

Aquests programes individuals, partint d'un diagnòstic previ, tenen en compte que han de ser funcionals i adequats a les necessitats i desigs presents i futurs de la persona i contempla totes les àrees i entorns, considerant l'edat cronològica de l'usuari , el seu context físic, personal i laboral.



Es realitza el programa tenint en compte les virtuts i els defectes de la persona, i fent un anàlisi de la relació familiar i/o de tutors i de l'entorn en que es desenvolupa. La base del treball és intentar potenciar les capacitats i les virtuts del treballador/a amb diversitat funcional, i no tant avançar amb els defectes.

Es remarquen els suports necessaris per aconseguir els objectius, la metodologia d'intervenció per cada objectiu (com, quan i on treballarà) , l'avaluació, el seguiment de l'acompliment dels objectius (resultats) i l'àmbit on es treballarà.

Els programes es revisen i es validen mitjançant el treball interdisciplinari per a cada noi/a i es busca un referent o tutor que es preocupi que les seves necessitats com a persona quedin satisfetes. En aquest cas, cada beneficiari/a té el seu educador-monitor de brigada com a primera referència i un encarregat de servei (pedagog) que determina el seguiment dels objectius.

Aquesta valoració va dirigida a determinar en quina mesura s'han obtingut els resultats previstos inicialment , servint per orientar de nou aquelles estratègies que no porten cap als resultats esperats.

6. ACTIVITATS D'AJUSTAMENT PERSONAL I SOCIAL (2020)

6.1. Projecte – Lluita contra l' Envel·liment Prematur

La Fundació intenta crear tots aquells serveis complementaris necessaris o convenients per la integració social de les persones ateses, d'acord amb el programa realitzat per l'equip tècnic.

Al llarg de l'any 2020, els beneficiaris/es amb diversitat funcional que formen part del Centre Especial de Treball, han pogut participar del programa contra l'envel·liment prematur que va començar la Fundació Els Joncs durant el mes de gener.

fundació els joncs

Aquest projecte té com a objectiu principal cuidar la salut i el benestar emocional de la persona partint de la base de l'activitat física. La base del programa és que la Fundació pensa que no envellim per la patologia pròpia de la discapacitat, sinó per descuidar-nos a nivell personal; les persones amb discapacitat intel·lectual necessiten suport en aquest aspecte.

Així, portem un control de pes mensual per veure si hi ha oscil·lacions destacables (amunt o avall) per posar en alerta , si cal, tant al beneficiari/a com als seus familiars i/o tutors.

Tanmateix, facilitem una diversitat important d'activitats per realitzar que fomenten el moviment, com són:

- Marxa Nòrdica
- Zumba
- Pilates
- Futbol Sala

Alguns dels treballadors/es, formen part dels equips de futbol Sala de la Fundació Els Joncs i de l'equip de futbol 7 del Girona FC Genuine, fomentant d'aquesta manera, la seva integració amb beneficiari/es amb diversitat funcional d'altres entitats de la província de Girona.

fundació els joncs



Destacar que també hi ha un servei personalitzat de Fisioteràpia; en aquesta especialitat, el professional planifica un programa individual adequat a les característiques de la persona per millorar dèficits a nivell físic dels beneficiaris/es amb diversitat funcional.

Tanmateix, a través de l' Associació Orígens de Girona, que dirigeix un dels educadors de la Fundació Els Joncs, s'ha pogut gaudir d'excursions a peu i en bicicleta amb supervisió, quan la pandèmia (Covid-19) ho ha permès.

Dins les activitats del centre, durant aquest any atípic, han pogut fer una petita festa de carnestoltes, la castanyada i van tenir el detall d'una panera de part dels Patrons de la Fundació Els Joncs.

Duran els mesos de confinament total, entre març i juny, la direcció i els educadors/es del centre va enviar als beneficiaris/es del CET exercicis d'entreteniment, sessions de pilates telemàtiques i trucades de suport per ells/es i els seus familiars.

A la Fundació Els Joncs els ajudem a cercar els recursos de la comunitat i de l'entorn de l'usuari que creiem necessaris per millorar el seu desenvolupament com a persona; pretenem progressar en l'assoliment de la màxima autonomia possible dins les seves capacitats.

fundació els joncs



6.2. Menjador

Aquest servei permet incidir als nois/es en uns bons hàbits alimentaris i un comportament social adient. El servei de menjador inclou parar i desparar taula, i netejar (taules i la superfície de terra) de manera que puguin establir hàbits personals i socials i els extrapolin al seu domicili.

El servei de menjador es concerta amb l'empresa Teca i Xerinola. Les despeses derivades de la prestació d'aquest servei van a càrrec del beneficiari/a, que gaudeix de l'atenció de personal de cuina, els educadors/es i el Director Tècnic, fomentant la fortalesa del grup.

6.3. Altres serveis

Ens referim bàsicament a fer **activitats formatives i d'oci/leure fora de l'horari laboral**, com per exemple, informàtica, manualitats i repàs acadèmic

Aquests serveis són tant pel CET com pel Servei Ocupacional (SOI-STO).



7. OBJECTIUS DEL PROJECTE I ACOMPLIMENT DELS MATEIXOS

Els serveis d'ajustament personal i social que hem treballat i hem definit com a **objectius prioritaris** en el nostre treball són:

- Adquisició del hàbits d'autonomia personal: autodirecció, capacitat de resolució de problemes, ordre, ritme de vida, autonomia de desplaçaments, utilització i gestió funcional del temps, ús de la moneda, imatge personal i coneixement dels hàbits de salut.

-
- Adquisició de les habilitats socials : Habilitats interpersonals i comunicatives, utilització dels recursos de la comunitat, coneixement del nostre entorn i opcions de lleure.
- Competències laborals de base : Hàbits de treball i coneixement de nous recursos i habilitats laborals vàlids per la seva formació i útils tant el CET com per a l'empresa ordinària.

Un aspecte fonamental de l' USAP és el Pla Individual d'integració, on s'hi reflecteix el diagnòstic i les necessitats de cada noi/a.

Les **funcions** i **objectius principals** que ha desenvolupat l'**equip d'USAP** són les següents:

- Detectar i determinar, amb la valoració prèvia de les capacitats de l'usuari i del lloc de treball que ocuparà, les necessitats de suport per a poder desenvolupar amb certes garanties d'èxit la feina assignada.
- Establir les relacions precises amb l'entorn familiar i social dels treballadors/es amb discapacitat, perquè aquest sigui un instrument de suport i estímul en la incorporació a un lloc de treball i la seva estabilitat.
- Desenvolupar els programes de formació que siguin necessaris per a l'adaptació dels usuaris al lloc de treball, així com les noves tecnologies i processos productius.
- Establir suports individualitzats per a cada treballador/a al lloc de treball concret.
- Afavorir i potenciar l'autonomia personal dels usuaris.
- Afavorir la integració dels treballadors/es al centre especial de treball, mitjançant l'establiment dels suports adequats a tal finalitat.
- Assistir als treballadors/es del centre especial de treball al procés d'incorporació a enclavaments laborals i al mercat ordinari de treball. Aquesta opció cada vegada resulta més complicada i hem de ser realistes amb la situació actual.

- Detectar i intervenir en els possibles processos de deteriorament evolutiu dels treballadors/es amb discapacitat i evitar i atenuar els efectes. La prevenció en aquest cas és la millor estratègia per a nosaltres.
- Establir fórmules d'acompanyament social i itineraris personalitzats de capacitació, orientació i formació envers les dones amb discapacitat per tal de millorar les seves condicions i aptituds laborals.

La valoració que fem dels objectius marcats durant el 2020 és molt positiva, ja que en general, s'han aconseguit millores a nivell individual que s'han reflectit en la dinàmica dels grups i en la qualitat del treball.

Els educadors referents no han tingut el mateix nombre de conflictes que l'any anterior, i **la relació entre les diferents brigades és més propera**. Han fet un pas més en el fet de considerar els diferents equips com un de sol, ajudant a realitzar tasques corresponents a altres companys quan aquests han demanat col·laboració per qualsevol problema que hagi sorgit durant la jornada laboral.

Tanmateix, **s'ha augmentat la participació en el nombre d'activitats extres que ofereix la Fundació**, sobretot amb el futbol sala, zumba i pilates dins el projecte de lluita contra l'envelliment prematur.





Cal destacar que s'ha fet un treball molt important a nivell emocional a causa de la Covid-19 i els efectes que aquesta pandèmia ha tingut amb els treballadors/es i les seves famílies.

8. SISTEMES D'AVALUACIÓ DELS OBJECTIUS

Per avaluar fins a quin punt aconseguim els objectius marcats utilitzem bàsicament la observació

8.1. Anàlisi DAFO

Analitzant les Debilitats del servei ens trobem que bàsicament el client és privat i la Fundació es basa en el sector de les neteges i necessita ampliar horitzons, bàsicament en el sector dels manipulats.

Les Amenaces les trobem en la gran competència que hi ha al sector de les neteges i que dificulta augmentar la facturació, ja que els preus pels serveis tenen tendència a baixar.

Com a Fortaleses de la Fundació Els Joncs definim la nostra experiència de 18 anys al sector de les neteges, concretament el fet d'haver-nos especialitzat en contractes de pàrquings de comunitats de propietaris gestionades per diferents administradors de la província de Girona.

Les Oportunitats les veiem en el creixement del sector de manipulats i la necessitat que tenen les empreses per fer aquestes feines de detall, amb molta quantitat d'articles a baix cost.

8.2. Observació

Mitjançant la observació de tot l'equip tècnic del CET i amb reunions periòdiques, determinem com s'ha anat desenvolupant el seguit d'ajustaments personals i socials dels nostres usuaris durant l'any.

8.3. Reunions de pares / tutors i agents educatius diversos

Mitjançant aquestes reunions, pretenem crear l'enllaç que ens permet tenir tota la informació possible de l'usuari per tal de treballar conjuntament per aconseguir els objectius establerts.

8.4. Seguiment i estadístiques

S'han mantingut reunions setmanals amb l'equip tècnic, per tal de treballar els aspectes relatius a l'àrea d'activitats i les possibles incidències o intervencions amb els beneficiaris/es.

S'avaluen els següents aspectes:

A) En referència a Ocupació terapèutica.

- El funcionament de l' activitat.
- L' avaluació dels objectius laborals , productius, individuals i col·lectius.
- La recerca de recursos metodològics, infraestructurals i teòrics adequats a cada situació.

B) A nivell d' Ajustament personal i social :

- Les estratègies individuals per a modificar comportaments inadequats.
- El seguiment individual de cada treballador i el seu entorn vital.
- Facilitar el seu accés a diferents activitats en el seu temps lliure.

Igualment s'han realitzat una **recollida** de les **incidències i estadístiques** per tal de dur a terme un control i registre de:

- Assistència
- Puntualitat
- Hàbits laborals
- Control de medicació i de les incidències mèdiques
- Problemes de comportament

S'ha vist una millora en les relacions entre els membres de les diferents brigades, mostrant solidaritat alhora d'ajudar-se en les diferents tasques diàries.

El fet que els **educadors / monitors** de les brigades portin uns anys a la Fundació facilita que es guanyin l'autoritat dels treballadors amb Discapacitat Intel·lectual. **Treballem amb la premissa que l'autoritat s'ha de guanyar amb treball i, sobretot, respecte.**

També s'ha comprovat durant aquest any, que la productivitat ha augmentat utilitzant el mateix temps, i la situacions conflictives han disminuït en un 50% respecte l'any anterior.

9. ACCIONS FORMATIVES

L'acció formativa de *l'equip de professionals d'USAP* de l'entitat han estat bàsicament xerrades, cursos, seminaris i jornades, relacionades amb el món del discapacitat intel·lectual. Aquesta s'ha reduït molt durant el 2020 a causa de la Covid-19 i, bàsicament ha estat de caràcter telemàtic.

Concretament, s'han realitzat accions formatives impulsades principalment per DINCAT, que treballa pel benestar del discapacitat intel·lectual així com altres entitats



privades que ofereixen cursos relacionats amb l'àmbit de les persones amb discapacitat.

Pel que fa a les accions formatives de les *persones beneficiàries* han anat dirigides bàsicament en dos línies: prevenció de riscos laborals, que ha estat realitzada per l'empresa ERGO LABORIS de Girona i cursos sobre la utilització de la maquinària i productes per la neteja de pàrquing impartits per l'empresa DIBOSCH de Riudellots de la Selva.

Destacar, que aquest any 2020 s'ha realitzat formació a tots els professionals i beneficiaris/es relacionada amb la seguretat sanitària degut a la Covid-19 a través de ERGO LABORIS.

10- PROJECTE I OBJECTIUS PEL 2021

La previsió pel proper any 2021 és continuar amb la línia de treball que s'ha portat fins al moment, intentant millorar les activitats per tal de facilitar la consecució dels objectius establerts. Es tindrà especial atenció, però, en les següents tasques:

- Fer un seguiment periòdic per part de l' Equip Tècnic del Programa individual d' integració laboral, per cada usuari. Cada incidència relacionada amb un beneficiari/a serà tractada pel seu referent i exposada a les reunions interdisciplinars de l'equip d'USAP.
- **Potenciar les relacions humanes al lloc de treball.** Es fomentarà el treball en equip i la valoració per part de cada usuari de la importància d'aquest treball conjunt. L'assistència serà un punt clau donat que la falta d'un membre afecta tota la resta del grup; tanmateix incidirem amb la puntualitat com a requisit indispensable i com a una de les obligacions del treballador.
- Treballarem la **cura del material utilitzat**, intentant ensenyar als usuaris que s'ha de tractar com si fossin pertinències personals. Tindrem xerrades de les conseqüències econòmiques a l'empresa o a nivell particular que pot significar la pèrdua o deteriorament continu de material.

- Mantenir un **intercanvi fluid amb les famílies/tutors dels treballadors** així com amb els recursos als què assisteixen, promovent la col·laboració i el treball conjunt. Les actuacions seran sempre coordinades per tal d'establir una línia de treball comuna a tots els serveis que atenen l'usuari o bé les famílies.
- **Potenciar** la participació dels usuaris en activitats que afavoreixin la seva **integració social**, oferint més informació de les activitats externes i seguint promovent des del centre activitats pròpies de lleure, comés la sortida de caps de setmana a la Discoteca adaptada als discapacitats de Salt.
- **Ampliar les àrees de treball del CET**, intentant cercar alguna feina innovadora per reactivar el mercat laboral. Aquesta tasca cada vegada és més complicada, ja que els Ajuntaments cada vegada van més ajustats i les empreses passen per dificultats a causa de la crisi.

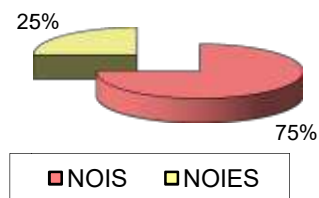
Hem ampliat feines de manipulats amb una empresa de Banyoles que munta calidoscopis i amb una que es dedica a fer cerveses ecològiques per posar-li les etiquetes a les ampolles.

Actualment estem iniciant una feina de muntatge de peces del sector automobilístic a través d'una empresa de la Vall de Bianya, INTEPLAST S.A.

- **Seguirem treballant el reciclatge del material** amb l'adquisició de diferents cubells de 100l de diferents colors per facilitar el triatge. Aquests recipients tindran rodes per facilitar el desplaçament.
- **Realitzarem** a través de l'empresa de riscos laborals, Ergo Laboris, **un estudi psicosocial per detectar necessitats en els nostres treballadors**. Tanmateix, **establirem un Pla d'igualtat** per garantir que no hi hagi diferències marcades per l'entitat en qüestions de gènere.
- Cercarem **acreditacions de qualitat** per demostrar el bon fer de la nostra Fundació i el servei que realitzem.

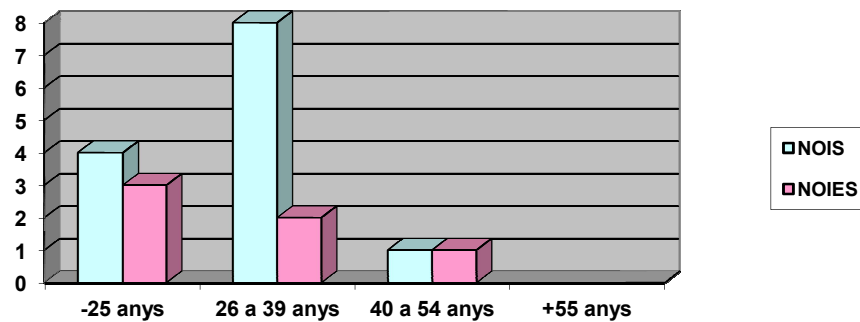
ANNEXES

Gràfic dels usuaris del CET segons el sexe



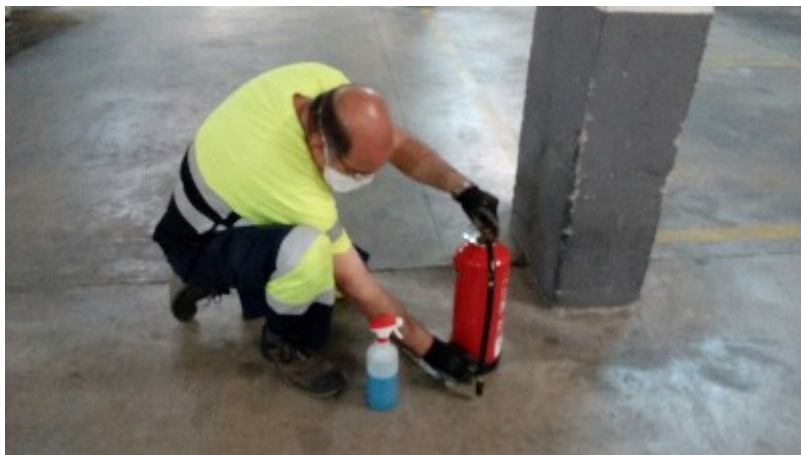
El CET ha estat format per 20 persones durant l'any 2020, de les quals 5 són dones i 15 són nois. Aquest any no s'ha pogut contractar cap treballador per falta de feina.

Gràfic dels usuaris segons l'edat



L'edat dels membres que formen part del Centre Especial de Treball va des dels anys fins als 50. La franja d'edat més compartida és la dels 26 als 40 anys. La mitjana d'edat s'ha situat en 33,47 anys.

Fotos il·lustratives de la feina al Centre Especial de Treball



fundació els joncs

