



A continuació teniu la memòria corresponent a l'any 2023 de cadascun dels tres centres que tenim actualment :

Centre d'Educació Especialitzada

"Mare de Déu del Carme" (CEE) per curs escolar.

Centre Ocupacional (SOI -STO)

Centre Especial de Treball (CET)

MEMÒRIA

CURS ESCOLAR

2022-2023

Centre d'Educació Especial Mare de Déu del Carme

Centre concertat per la Generalitat de Catalunya

MEMÒRIA DEL CURS ESCOLAR 2022 – 2023

ACTIVITATS REALITZADES

1r Trimestre

5 de setembre. Inici de curs.

Es dona la benvinguda als alumnes a nivell d'escola. Enguany hem recuperat el fer la presentació del curs al Centre d' Arts Escèniques que, amb motiu dels protocols de la covid, havíem hagut de deixar de fer-la en gran grup. Es donen unes pautes generals pel curs que iniciem.

El primer dia de classe ens serveix per a retrobar-nos, després de les vacances d'estiu, intercanviar experiències i situar-nos de nou en el món escolar, i començar a conèixer els nous alumnes i/o mestres que s'integren per primera vegada a la nostra comunitat educativa.

9 de setembre. Excursió “Can Bellvitge”. CM 4t, CS

Els alumnes de Cicle Mitjà i Cicle Superior, gaudim d'una jornada de germanor i obertura de curs a la piscina de Can Bellvitge.

De bon matí, iniciem una caminada des de l'escola fins a Can Bellvitge, on ens banyem i portem a terme jocs de coneixença. Després de dinar fem el camí de tornada cap a l'escola, ben contents i refrescats.

5 d'octubre

Primera sessió del curs de natació al GEIEG del grup de petits.

7 d'octubre

Primera sessió del curs de natació al GEIEG del grup de grans.

Centre d'Educació Especial Mare de Déu del Carme

Centre concertat per la Generalitat de Catalunya

19 d'octubre. Biblioteca Emília Xargay. CS 6è

Els alumnes de sisè visitem la biblioteca Emília Xargay de Sarrià de Ter, situada molt a prop de l'escola, amb la intenció de conèixer un nou recurs per a ells.

Els nois/es que ho han desitjat, han pogut fer-se el carnet de préstec bibliotecari i així poder-se endur algun llibre de lectura.

A partir d'aquest dia, hem establert que el tercer dimecres de cada mes, assistirem a la biblioteca com a espai que impulsa la lectura, la cultura, el treball i el silenci.

21 d'octubre. Excursió a "Amer". EI, CI, CM 3r

Els alumnes del nivell A, cicle Inicial i cicle Mitjà, passem la jornada escolar a Amer (La Selva). En primer lloc anem a fer una visita al parc de Bombers on descobrim els camions i la vestimenta que es posen. Gaudim de tot l'espai de fora el parc de bombers, on hi dinem i fem diferents jocs tradicionals.

Després de dinar fem una passejada fins la Font Picant i recollim un munt de castanyes per portar a casa.

27 d'octubre. Castanyada

Com és habitual en aquesta diada, al matí es participa en l'activitat de triar i tallar les castanyes, que s'estenen en uns draps per tal d'assellar-les i tenir-les a punt per la tarda.

A la tarda es torren les castanyes, mentre els alumnes de logopèdia dels cicles mitjà i superior fan un espectacle destinat als companys d'educació infantil i cicle inicial. Els alumnes de cicle mitjà preparen la cançó "Torrem castanyes". Un alumne de cada grup de cicle superior enregistra la seva veu del personatge del conte "La castanyada". Es canta la cançó i es representa el conte amb un espectacle de titelles, mentre va sonant la història enregistrada anteriorment. Com a preparatius es crea l'atrezzo necessari per a cada personatge de les titelles i es fa servir el teatre de titelles i l'altaveu de l'escola.

Centre d'Educació Especial Mare de Déu del Carme

Centre concertat per la Generalitat de Catalunya

Després fem xerimola amb música i cançons adients per l'ocasió: "el gegant del castanyer", "la castanyera", "ja ha arribat la tardor"...

També es fan paquets de diari amb les castanyes sobrants a fi de que cadascú pugui portar-ne a casa un grapatet, com un tresor, un petit record de la castanyada.

28 d'octubre

Festa local segons CEM.

31 d'octubre

Dia de lliure disposició.

22 de novembre. Excursió al "Cosmo Caixa Barcelona". CM 4t, CS

Els alumnes de Cicle Mitjà i Cicle Superior, passem la jornada escolar al museu de la Ciència-CosmoCaixa de Barcelona. Gaudim de tot l'espai que ofereix el museu, però bàsicament ens centrem en aquelles exposicions relacionades amb l'Univers, ja que aquest ha estat el centre d'interès del primer trimestre.

A les 11h del matí, tot el conjunt d'alumnes assistim a una projecció guiada al planetari "Les fases de la Lluna". A continuació, ens distribuïm per grups classe més reduïts per poder visitar l'exposició guiada "El Sol".

Després de dinar, tornem cap a casa, havent gaudit d'una jornada molt completa i didàctica.

5 de desembre

Dia de lliure disposició.

16 de desembre. Visita Patge Reial.

Com cada any, rebem la visita del Patge Reial a l'escola. Enguany el Patge Reial ha passat per cada classe.

Centre d'Educació Especial Mare de Déu del Carme

Centre concertat per la Generalitat de Catalunya

20 de desembre. Campionat de Carrom. CS

Com ja ve essent una costum dels darrers anys, s'organitza un campionat de Carrom pels alumnes més grans de l'escola.

El Carrom és un joc de taula similar al billar molt utilitzat a la Índia, on s'hi enfronten dos o quatre jugadors.

21 de desembre. Fi de trimestre i Celebració de Nadal.

Tal com mana la tradició, es munta el pessebre a l'entrada alguns dies abans.

Al matí els grups de petits fan cagar el Tió i la resta fan l'amic invisible. Els alumnes de cicle superior fan la quina de Nadal al menjador de l'escola.

A la tarda es celebra el Festival de Nadal, al pati de l'escola i hi participa tot l'alumnat. Es fa un espectacle de nades i poesies de Nadal. Cada classe ha preparat una actuació.

Des de l'àrea de logopèdia s'ha treballat una cançó nadalenca per tots, s'ha assajat un petit teatre mut i s'han preparat els guions dels presentadors del festival. Com a preparatius es decora el pati de l'escola i es fan servir els micròfons i altaveus de l'escola.

Una vegada acabat el festival, gaudim d'una bona xocolatada tots junts.

Vacances de Nadal. Del 22 de desembre de 2022 al 8 de gener de 2023.

Centre d'Educació Especial Mare de Déu del Carme

Centre concertat per la Generalitat de Catalunya

2n Trimestre

9 de gener. Inici del segon trimestre.

16 de febrer. Dijous Gras.

Distribuïm els alumnes per grups i anem a fer una caminada, més llarga o més curta depenent del nivell. També es fan diferents jocs (jocs de pistes, esportius...).

Els alumnes de CS, com cada any, participen a la gimcana de la sardina; es fan diferents grups d'alumnes i es segueixen diferents pistes per aconseguir la sardina.

Tothom ha portat menjar i beguda per a fer la berenada. També mengem la coca típica d'aquesta diada.

17 de febrer

Dia de lliure disposició.

20 de febrer

Dia de lliure disposició.

2 de març. Circ L'Elefant d'Or. Espectacle blau. CM 4t, CS

Els alumnes grans de l'escola han assistit a la 11a edició del Festival Internacional del Circ Elefant d'Or de Girona. Sortim de l'estació d'autobusos de Girona i caminant arribem al Palau Firal.

Ens situem per grups en unes molt bones localitats des d'on podem gaudir de l'espectacle. Aquest espectacle exemplifica la convivència entre cultures i demostra la qualitat i la necessitat de treballar en equip. Hem gaudit d'una mostra evident de la cultura de l'esforç fruit de la dedicació i la constància.

Centre d'Educació Especial Mare de Déu del Carme

Centre concertat per la Generalitat de Catalunya

L'espectacle que ens han ofert és l'espectacle blau, format pels millors trapezistes, acròbates, malabaristes i pallassos arribats de tots els racons del món.

Hem gaudit molt de l'espectacle i, en acabar, tornem amb autobús fins a l'escola.

3 de març. Circ L'Elefant d'Or. Espectacle vermell. EI, CI, CM 3r

Els alumnes dels primers nivells de l'escola han assistit a la 11a edició del Festival Internacional del Circ Elefant d'Or de Girona. També sortim de l'estació d'autobusos de Girona i caminant arribem al Palau Firal.

L'espectacle que ens han ofert és l'espectacle vermell.

També han gaudit molt de l'espectacle, tant els més petits com els més grans i, en acabar, tornem amb autobús fins a l'escola.

16 de març. Excursió a Ullastret i Púbol. CM 4t, CS

Aquesta excursió ens serveix per treballar *els ibers* i *el món Dalí*. En primer lloc ens dirigim a Ullastret, un petit poble on encara preserven les ruïnes d'un poblat ibèric de fa centenars d'anys. Acompanyats d'una guia, podem observar com s'estructurava el poblat, quines formes tenien les cases, els costums dels seus habitants i veure amb els nostres propis ulls objectes trobats en les excavacions del recinte.

Seguidament visitem Púbol, on es troba el castell de la Gal·la, qui va ser una dona totalment pionera de la seva generació i, a més, esposa del pintor Salvador Dalí. Al castell, ara convertit en museu, veiem tota mena d'obres i objectes pertanyents a la relació entre aquestes dues figures públiques de Catalunya podent completar la "Ruta Dalí" ja que, en cursos anteriors vàrem visitar *la casa de Port Lligat* i *el museu Dalí de Figueres*.

Finalment fem una aturada a Madremanya per dinar i tenir una mica d'esbarjo abans de tornar a Girona.

22-24 de març. Colònies Mas Pinadella. EI, CI

Centre d'Educació Especial Mare de Déu del Carme

Centre concertat per la Generalitat de Catalunya

Els alumnes d'Ed. Infantil i Cicle Inicial han marxat el dimecres 22 de març de colònies. Hi han assistit 17 alumnes, amb 7 acompanyants (mestres, educadors...) i un reforç de dia.

Aquest any hem canviat de casa de colònies i hem anat a Mas Pinadella, de Sant Joan les Fonts. Com que no s'hi pot arribar en autobús, aquest ens ha deixat un tros abans. Allà ens espera la Marina, la directora de Mas Pinadella. Hem carregat les maletes en el seu cotxe i ens ha ensenyat el camí fins a la casa passant pel bosc. Ha estat tota una aventura!

Allà, un cop ens hem instal·lat, coneixem les dues monitores que ens acompanyaran durant tota l'estada, la Marta i la Montse. El matí del primer dia fem jocs de coneixença i a la tarda anem d'excursió per la muntanya per conèixer l'entorn. Durant aquesta sortida veiem cavalls i el seu ensinistrador ens fa una demostració de doma. A la tornada berenem a l'era de la casa. Acabem la tarda fent un partit de futbol. El sopar és boníssim, tot i que els més petits de l'escola s'han adormit a la taula després de les postres. A la nit, tots menys els més petits fem un joc de nit amb les llanternes. Ha estat molt divertit.

El segon dia ens dividim en dos grups, un primer va visitar l'hort mentre l'altre grup va visitar els animals que viuen a Mas Pinadella: vaques, ànecs, gallines, un porc vietnamita...Ens deixen donar menjar a les vaques! Mentre, l'altre grup que visita l'hort fan d'autèntics pagesos: planten enciams, reguen i fan servir les eines típiques del camp! Després els dos grups s'intercanvien. A la tarda, veiem un vídeo molt interessant sobre les abelles. Ens disfressem com autèntics apicultors i visitem el mòdul d'apicultura que té el mas. En acabat anem a un prat proper a fer una passejada i a berenar pa amb fuet. Al vespre, al acabar de sopar, els més grans gaudeixen de la discoteca mentre els petits, ja amb les piles acabades van a dormir.

El tercer i darrer dia, practiquem el tir amb arc. Tots proven de tirar fletxes i mirant de fer diana, fins i tot les senyoretetes! Després fem un taller de galetes que ens queden boníssimes. Quan acabem de dinar, juguem una estona i quan és l'hora tornem fent una passejada fins el lloc de trobada amb l'autobús.

Centre d'Educació Especial Mare de Déu del Carme

Centre concertat per la Generalitat de Catalunya

Han estat unes colònies fantàstiques, ens ha agradat molt aquest nou entorn, tant la casa com les activitats!

23 de març. Taller de “mones de Pasqua” a pastisseria Llausàs. CM 3r

Al matí, els dos grups de tercer anem a la pastisseria Llausàs on fem un taller de mones de Pasqua; ens expliquen com es pinten i es munten els ous de xocolata. Els alumnes ho han pogut practicar.

24 de març. Excursió a Girona “Taller de mosaics romans i llegendes de Girona. CM 3r

Primerament ens dirigim cap al Museu Arqueològic; allí fem un taller de mosaics amb molt bona acollida per part dels alumnes. També visitem els entorns del museu, tot escoltant les explicacions del monitor que ens acompanya durant tota l'activitat.

A la tarda fem un recorregut pel passeig arqueològic i entorns de la catedral, aprofitant per conèixer algunes de les llegendes de Girona.

31 de març. Fi del segon trimestre i darrer dia abans de les vacances de Setmana Santa.

Els alumnes de EI, CI i CM 3r han fet unes mones de Pasqua. També han anat a buscar ous que prèviament s'havien amagat al bosc de l'escola.

A la tarda ens reunim al pati per a poder fer, tot junts, l'acomiadament del trimestre, desitjant-nos unes bones vacances tot ballant i degustant una bona xocolata desfeta.

Del 3 al 10 d'abril de 2023. Vacances de Setmana Santa.

3r Trimestre

Centre d'Educació Especial Mare de Déu del Carme

Centre concertat per la Generalitat de Catalunya

11 d'abril. Inici del tercer trimestre.

19 d'abril. Jocs Florals/Sant Jordi.

Els alumnes de tota l'escola han participat en els jocs florals d'enguany que, per segona vegada, es celebren al bosc de l'escola.

L'activitat consta de recital de poemes i escriptures creatives preparats per grups classe amb motiu de la diada de Sant Jordi. Dos alumnes fan de presentadors i donen pas a cada actuació.

Des de l'àrea de logopèdia s'ha preparat la part de poema a recitar cada alumne/a. També s'ha preparat el guió que han de seguir els presentadors del recital.

Com a preparatius, des de les aules, es confecciona el material per decorar el bosc amb motius relacionats amb la primavera. Es fan servir els micròfons i altaveu de l'escola.

22 d'abril. Reunió ordinària de l'AMPA .

Aquest any ens hem reunit a les 10:00h al menjador del Taller de la Fundació, per així poder fer-ne la visita una vegada acabada la reunió.

La reunió de l'AMPA ha constatat dels següents apartats:

-Per part de l'AMPA: lectura i aprovació de l'acta anterior, presentació de l'estat dels comptes i comentaris sobre la situació actual.

-Per part de la Direcció: comentaris de les activitats i sortides realitzades i les previstes pel que queda de curs. També es comenten aspectes de col·laboració escola-casa.

-El Director de l'escola, Lluís Pórtulas, s'acomiada dels pares, ja que aquest és el seu darrer curs i causarà baixa per jubilació.

-Per part del Patronat: es comenten aspectes i successos importants i s'acompanya als pares per fer una visita guiada per les instal·lacions.

Abans d'iniciar la reunió es projecten fotografies de les diferents activitats i sortides realitzades.

Centre d'Educació Especial Mare de Déu del Carme

Centre concertat per la Generalitat de Catalunya

26 d'abril. Excursió "Cim d'àligues". CM 4t, CS

Els alumnes del grup de grans de l'escola van d'excursió al Cim de les Àligues de Sant Feliu de Codines. Gaudeixen d'una visita guiada amb uns monitors molt eficients que ens expliquen les característiques de les aus i el seu entorn. En acabat, fem una petita ruta pel bosc per observar el rastre d'altres animals que viuen a la zona. Per finalitzar la visita, gaudim d'una sessió de vol d'aus on veiem espècies com el secretari, les àligues, els voltors i les òlibes entre d'altres.

Un cop feta la visita, dinem en una zona de pícnic situada al Parc de Can Rius, Caldes de Montbui, disposem de temps per dinar amb calma i gaudir de la companyia dels alumnes de les diferents classes.

2 de maig

Festa local segons CEM.

11, 12 i 15 de maig. Taller/exposició Mitjans de Comunicació.

Amb motiu del dia mundial de les Telecomunicacions i de la societat de la informació el 17 de maig, des de l'àrea de logopèdia es proposa una exposició/taller on els alumnes de logopèdia ofereixen diferents activitats treballades prèviament i on cada grup classe podrà experimentar, en petits tallers, diferents formes de transmetre el missatge audiovisual, oral i/o escrit.

A l'aula gran de logopèdia, durant tres tardes, cada grup classe realitza les activitats del *taller de Mitjans de Comunicació*.

Com a preparatius es creen cartells explicatius i es col·loquen, per espais, la màquina d'escriure antiga per teclejar el nom, l'ordinador per escoltar un programa de ràdio fictici gravat prèviament, la ràdio antiga per sintonitzar emissores, el projector per visualitzar curtmetratges, l'espai de ràdio per practicar entrevistes amb els micròfons i l'altaveu de l'escola i els peus de micro cedits pel CRP. També es prepara la tela verda amb el trípode i la tauleta tàctil per practicar

Centre d'Educació Especial Mare de Déu del Carme

Centre concertat per la Generalitat de Catalunya

la tècnica audiovisual CROMA, cedida pel CRP, on es donaran notícies televisives.

Al taller/exposició hi ha participat tota l'escola i ha estat una molt bona experiència tant per tot el que s'hi ha pogut dur a terme, com pel coneixement de la utilització de mitjans de comunicació que ja han passat a la història.

20 de maig. “II Jornada d'actualització en neurodidàctica aplicada a les aules”.

El dissabte dia 20 de maig de 2023 a l'*Espai Fundació La Caixa de Girona* hem celebrat la nostra *II Jornada d'actualització en neurodidàctica aplicada a les aules*, amb la participació del Sr. Josep Arregui Dalmases, la Dra. María J. López Juez i la Sra. María Couso. Les seves aportacions i experiències ens serveixen per posar-nos al dia i poder aplicar-ho a les nostres aules.

El **Sr. Josep Arregui Dalmases** és Llicenciat en Psicologia, Diplomant en Ciències Empresarials i Màster en Intel·ligència Emocional per la UB. President del Club d'Intel·ligència emocional de la UB. Especialista en Neurociència aplicada, creativitat i talent en l'àmbit educatiu, on forma alumnes, mestres i professors/es de totes les etapes educatives, en metodologies actives. Membre dels equips Emobrain Learning i Ingenius que formen part de l'Associació Educa el teu Talent per descobrir els diferents talents de cada persona.

La **Dra. María J. López Juez** és Llicenciada en Ciències Biològiques, formada en "Child Brain Developmentalist" i doctorada en CC Biològiques - Neurociència. Actualment és directora de la càtedra de Neurodesenvolupament a la Universitat Catòlica San Antonio de Múrcia i és docent a la Universitat Internacional de La Rioja (UNIR). Dirigeix des de l'any 2000 el Centre d'Organització Neurològica Neocortex.

La **Sra. María Couso** és Llicenciada en Pedagogia, Màster en Psicopedagogia Clínica, Graduada en Educació Primària, Especialista en dificultats

Centre d'Educació Especial Mare de Déu del Carme

Centre concertat per la Generalitat de Catalunya

d'aprenentatge, Postgrau i Màster en Neuroeducació. Amb l'objectiu de compartir amb tota la comunitat educativa els seus coneixements va néixer l'instagram @play.funlearning. Creadora de la formació de CERVELL I JOC on dona a conèixer les bases de la neuroeducació i de l'aprenentatge basat en jocs així com "Cerebro y Pantallas", "Cerebro y Desarrollo", "Cerebro y Lectura" o "Cerebro y Adolescencia".

HORARI JORNADA:

9.00: Lliurament de documentació i acreditacions

9.30: Inauguració de la jornada: Sr. Lluís Pórtulas, Director del CEE Mare de Déu del Carme; Sr. Josep Piferrer, Diputat Delegat d'Educació de la Diputació de Girona; Sr. Adam Manyé, Delegat a Girona dels SSTT d'Educació.

9:45: 1a Ponència: *"Neurodidàctica aplicada. Cómo las emociones ayudan a consolidar los aprendizajes"*. Sr. Josep Arregui Dalmases (Barcelona)

11.15: Pausa - Cafè

12.00: 2a Ponència: *"Neurodesarrollo, neuroplasticidad y problemas de aprendizaje"*. Dra. Maria Jesús López Juez (Madrid)

13.30: Dinar

15.30: 3a Ponència: *"Aprendizaje Basado en Juegos: de la teoría neuroeducativa a la práctica"*. Sra. María Couso (Vigo)

17.00: Cloenda de l'acte: Sr. Pere Costa i Vilanova, ex cap de Serveis Educatius de Girona.

A la jornada hi han assistit unes 120 persones, totes elles relacionades amb el món de l'educació, de la psicologia, de la pedagogia..., fins i tot pares d'alumnes amb interès per la temàtica tractada en les diferents ponències.

Centre d'Educació Especial Mare de Déu del Carme

Centre concertat per la Generalitat de Catalunya

La jornada ha estat molt profitosa, podent aprendre, de les aportacions dels tres ponents a cada una de les seves exposicions, noves idees o visions relacionades amb la neurodidàctica.

23 de maig. Visita a “la fàbrica de gelats diCapri”. CM 4t

El grup classe de 4t gaudeix d'una sortida matinal amb transport públic a la fàbrica de gelats *diCapri*, al polígon industrial d'Aiguaviva.

Podem observar l'obrador, el magatzem de les matèries primeres i el magatzem de sorbets i gelats un cop acabats i envasats (grans congeladors). Amb la visita ens fem una idea de tot el procés d'elaboració i de com es treballa per aconseguir uns gelats tan deliciosos; ho constatem amb el tast que fem del sorbet de maduixa que acaben d'elaborar. Boníssim!!!

2 de juny. Excursió “L'Escala/Sant Martí d'Empúries”. EI, CI, CM 3r A i B

Els alumnes del nivell A, cicle Inicial i cicle Mitjà, hem fet una sortida a Sant Martí d'Empúries. S'ha dividit el grup en dos subgrups:

-Nivell A, 1r i 2n han agafat un trenet des de Sant Martí d'Empúries fins a l'Escala. Allà han fet visita a peu pel poble i altra vegada volta amb el trenet fins a Sant Martí. Després a dinar i a fer jocs a la pineda.

-Els grups de 3r han fet el camí de ronda de l'Escala fins a les ruïnes d'Empúries, on s'ha fet visita i caminada fins a la platja de Sant Martí on s'han banyat. Tots plegats han dinat i han fet un passeig pel poble.

Ha sigut un dia complet, els nens han gaudit de les diferents activitats i sobretot del bany a la platja.

Del 10 al 17 de juny. “Viatge de final de curs: creuer Itàlia-Grècia”.

Aquest curs el CEE Mare de Déu del Carme ha preparat pel viatge de final de curs un creuer d'Itàlia a Grècia, del dissabte 10 de juny al dissabte 17 de juny de 2023. Aquest és un viatge important, tenint en compte que fa cinc anys que no anem de viatge amb motiu de la pandèmia per la Covid19.

Centre d'Educació Especial Mare de Déu del Carme

Centre concertat per la Generalitat de Catalunya

Aquest creuer ens ofereix la possibilitat de poder viatjar i viure d'una manera que no ho hem fet mai (sí que havíem fet un creuer fluvial pel Nil a l'any 2000). Anar amb un creuer, que ens fa de mitjà de transport i d'hotel alhora, amb unes activitats que ens ofereix el mateix vaixell tant d'animació com d'espectacles i excursions, ha estat una experiència única pels nostres alumnes.

Han assistit al viatge un total de 28 nois/es (24 alumnes de l'escola i 4 exalumnes) i 7 mestres acompanyants.

Dissabte, 10 de juny de 2023

Ens reunim tots davant l'estació RENFE de Girona a les 3h de la matinada, per a dirigir-nos cap a l'aeroport de Barcelona T1, amb un autobús de la TEISA.

Una vegada allí, facturem les maletes, passem el control i ens disposem a embarcar al vol VY 6400 de la companyia Vueling que ens portarà cap a Venècia.

L'hora de sortida és a les 7h del matí de l'aeroport de Barcelona i arribem a l'aeroport de Venècia a les 8:55h.

A continuació recollim les maletes i ens fan el trasllat de l'aeroport de Venècia cap al Port de Marghera. A la terminal del port facturem les maletes, que les trobarem ja a la nostra cabina del creuer. A continuació fem el "check in" i esperem la llançadora que ens portarà de la terminal al nostre creuer "Costa Deliziosa".

Arribem al nostre vaixell a l'hora de dinar. Ens dirigim cap al Restaurant Muscadins.

Després de dinar anem cap a les cabines per veure on són i com ens distribuïm. Arreglem les cabines, recollim les maletes i les ubiquem correctament.

Tenim el primer torn per sopar, que és a les set. Anem al restaurant Albatros i ens ubiquen al lloc que tindrem al llarg de tot el viatge per sopar, amb les persones que amb molta amabilitat ens atendran i serviran.

Quan acabem de sopar ens dirigim cap al teatre a veure l'espectacle EXTRAlive, on se'ns presenta tot l'Equip d'Entreteniment del creuer. És un espectacle variat màgic i divertit, que ens serveix per a conèixer tot l'elenc que cada nit ens oferirà

Centre d'Educació Especial Mare de Déu del Carme

Centre concertat per la Generalitat de Catalunya

el seu xou i, a la vegada, tot l'equip d'animació que trobarem al llarg de la setmana ens els diferents espais i activitats del vaixell.

A continuació anem a dormir, ja que la jornada ha estat llarga i estem tots cansats.

Diumenge, 11 de juny de 2023

Al matí anem a esmorzar al restaurant Muscadins.

Avui és dia de navegació i ens serveix per a conèixer tots els espais i activitats en les que podem participar. Ens repartim en dos grups per poder banyar-nos i fer les activitats, tant al matí com a la tarda.

Dinem i sopem al restaurant Albatros.

Després de sopar anem al teatre a veure l'espectacle "Evolution Dance Theatre's Show", espectacle que fusiona dansa, art, acrobàcies i trucs de màgia de forma original, amb una gran dosi d'innovació i emoció.

Dilluns, 12 de juny de 2023

Al matí anem a esmorzar al restaurant Albatros. Després d'esmorzar ens dirigim cap al moll del port de Katàkolon per agafar l'autobús que ens porta fins a Olímpia. La nostra excursió és "Olímpia: Deporte y arqueologia a tu manera".

Arribem a Olímpia i ens dirigim cap a les restes arqueològiques on els mítics atletes de l'antiguitat celebraven els jocs olímpics. Olímpia és el lloc on varen néixer i es varen celebrar els jocs olímpics durant més de mil anys. Olímpia, ciutat dedicada a Zeus, presenta diferents restes de temples i instal·lacions, fins a arribar a les restes de l'estadi.

A continuació ens dirigim cap al Museu Arqueològic on podem observar totes les peces d'art de l'antiga Grècia trobades en el santuari d'Olímpia i voltants.

Una vegada acabada la visita retornem amb autobús cap al vaixell.

Dinem al restaurant Muscadins.

Centre d'Educació Especial Mare de Déu del Carme

Centre concertat per la Generalitat de Catalunya

Aprofitem la tarda per fer un bany i gaudir del creuer i, al vespre anem a sopar al restaurant Albatros.

Després de sopar gaudim de l'espectacle "Delicious" que ens ofereixen els cantants i ballarins del creuer.

Dimarts, 13 de juny de 2023

Anem a fer un bon esmorzar al restaurant Albatros, ja que avui dinarem tard. Tornem a les cabines per preparar tot el que necessitem per a l'excursió. Hem arribat a Mykonos i a les 12:45h ens reunim al Teatre Duse per a l'organització de l'excursió.

La nostra excursió és "Mykonos a 360 grados" i consta d'un recorregut pels llocs més bonics de l'illa: la petita capital de Mykonos, el Port Antic, la petita Venècia, els molins de vent...

Fem un tour i ens dirigim cap a Ano Mera, que és a l'interior de Mykonos, passant pel Port antic. A continuació anem cap a una de les platges més boniques de l'illa, la platja de Kalafati, on podem gaudir d'una estona de bany al mar Egeu. Dinem al restaurant que hi ha davant la platja.

A la tarda visitem la capital, amb el port, la platja, els seus carrers estrets..., fins a arribar als molins de vent.

Tornem al vaixell i anem a sopar a la pizzeria Pummid'Oro. En acabat anem una estona a la festa blanca, mentre podem veure com un escultor transforma un tros de gel en una figura. El més grans van una estona a la discoteca.

Dimecres, 14 de juny de 2023

Arribem a Santorini. Al matí anem a esmorzar al restaurant Albatros. Passem una part del matí al vaixell i, just abans de l'hora de reunió per anar d'excursió, anem al restaurant Muscadins per dinar una mica.

El punt de reunió és a les 12:45h al Grand Bar Mirabilis i la nostra excursió és "Oia, una postal de las Cícladas". Ens dirigim a l'illa amb una llançadora i, una vegada allí, pugem amb autobús cap al cim de l'illa, que és on hi ha els pobles i

Centre d'Educació Especial Mare de Déu del Carme

Centre concertat per la Generalitat de Catalunya

les vistes més impressionants. Passem per Fira i arribem a Oia. Oia és un dels pobles més bonics del món, penjat sobre un penya-segat amb unes magnífiques vistes cap a la caldera, cràter submergit del volcà. Santorini va sorgir després d'una explosió volcànica.

Tornem cap al vaixell i anem a sopar al restaurant Albatros i celebrem l'aniversari de l'Israel.

A continuació anem a veure l'espectacle "Rock the boat", festa amb cançons d'ahir i d'avui amb els cantants i ballarins del creuer. Després alguns nois/es participen de la festa "Silent night", festa silenciosa que, amb uns auriculars inhalàmbrics posats pots triar el DJ que més t'agradi; hi ha tres DJ's a la pista.

Dijous, 15 de juny de 2023

Al matí anem a esmorzar al restaurant Albatros.

Avui és dia de navegació i ens serveix per a participar en les diferents activitats i aprofitar els espais que ens ofereix el creuer. Ens tornem a repartir en dos grups per poder banyar-nos i fer les activitats, tant al matí com a la tarda.

Dinem i sopem al restaurant Albatros; avui celebrem l'aniversari d'en Jordi.

Després de sopar anem al teatre a veure l'espectacle "Acrodrimers en The Men's World", espectacle acrobàtic que et fa un recorregut per la vida dels homes.

Divendres, 16 de juny de 2023

Ens llevem i anem a esmorzar al restaurant Albatros. Avui el mar està força mogut. Hem arribat a Bari, però per megafonia ens avisen que, de moment, no podem entrar a port. Entrem a port una hora més tard del previst, però això no impedeix que puguem fer l'excursió que teníem previst, l'excursió "Bari en trenecito". Bari, ciutat italiana que té un bonic casc antic, amb boniques esglésies, carrers estrets on les dones preparen i venen pasta fresca... El desplaçament d'anada i tornada el fem amb trenet, però el recorregut pel la ciutat el fem a peu, passant per uns carrers estrets i antics fins a arribar al castell.

Centre d'Educació Especial Mare de Déu del Carme

Centre concertat per la Generalitat de Catalunya

Tornem al vaixell i dinem al restaurant Albatros. Passem la tarda fent activitats. Anem a sopar de nou al restaurant Albatros i celebrem l'aniversari d'en Xavier, tot i que és l'endemà. Anem a veure el darrer espectacle "Art on Stage", fantàstic espectacle d'art com a forma d'expressió en totes les seves variants.

Deixem les maletes preparades abans d'anar a dormir i amb l'etiqueta corresponent per a la seva localització. Ens les recolliran davant la nostra cabina i les trobarem a la terminal del port quan hàgim desembarcat.

Dissabte, 17 de juny de 2023

Ens llevem, acabem de guardar les nostres coses a la motxilla, deixem lliures les cabines i anem a esmorzar al restaurant Albatros. Tot seguit ens repartim per grups, mentre esperem que sigui la nostra hora per desembarcar. El desembarcament es fa de forma esgraonada i per lletres i colors.

Quan és l'hora, pugem a la nostra llançadora que ens porta cap a la terminal del Port de Marghera. Una vegada recorregut tot el trajecte, que dura força estona, arribem a la terminal i ens dirigim a recollir les nostres maletes. Tot seguit anem al punt de trobada on esperem l'autobús que ens porti fins a l'aeroport de Venècia.

Quan arribem a l'aeroport ens disposem a facturar les maletes i passar el control. Després dinem i ens dirigim cap a la porta d'embarcament.

El nostre vol de tornada és el VY 6403 de la companyia Vueling. L'avió s'enlaira puntualment a les 16:45h i arribem a l'aeroport de Barcelona a l'hora prevista, a les 18:45h. Anem a recollir l'equipatge i a buscar el nostre autobús de la TEISA. Triguem una mica en tenir totes les maletes, la qual cosa fa que sortim de l'aeroport una mica més tard del previst.

Arribem a l'estació d'autobusos de Girona una mica passades les 21h, on trobem a totes les famílies esperant la nostra arribada.

Ens acomiadem dels nois/es amb la satisfacció d'haver pogut viure una immillorable experiència per tot el que junts hem viscut. També els hem felicitat

Centre d'Educació Especial Mare de Déu del Carme

Centre concertat per la Generalitat de Catalunya

pel bon comportament demostrat al llarg de tot el viatge i de totes les situacions amb les que ens hem trobat. HA ESTAT UNA GRAN VIVÈNCIA I APRENTATGE PER A TOTS!!!

Setmana del 12 al 16 de juny. "Activitats pels nois/es que no han anat de viatge".

Durant la setmana del viatge, el grup d'escola vam realitzar tot un munt d'activitats variades centrades en l'entreteniment i l'esbarjo, apropant-nos a la idea de casal d'estiu i tenint molt en compte la calor d'aquesta setmana.

La primera hora del matí la destinem a fer activitats de caràcter més físic, com jugar a futbol o anar a caminar pel bosc, aprofitant que el sol encara no crema. Després entrem a classe a fer un taller de cuina, activitats curriculars (anglès, música...) i adquirir un major domini dels jocs de taula com els escacs, les cartes o el Carrom.

A la tarda vam poder disposar de la piscina de la Cooperativa, una bona eina per combatre la calor, mentre que, els dies que no disposàvem de piscina, vam posar pel·lícules mentre ens menjàvem els productes del taller de cuina fet al matí.

22 de juny. Darrer dia de curs.

Com a cloenda del curs, des de l'àrea d'Educació Física, s'organitzen unes activitats, que degut a les condicions meteorològiques del dia, s'han hagut de fer al gimnàs. Hi participen els grups de petits (EI, CI, CM 3r).

Els nois/es de CM 4t i CS 5è fan una quina al menjador de l'escola i els de CS 6è organitzen un campionat de Carrom.

A continuació podem sortir tots al pati, ens situem per grups i fem l'acte de cloenda del curs, acomiadant els alumnes que pleguen, que ens dediquen unes paraules. També, per part del director, se'ls fa unes recomanacions per l'estiu,

Centre d'Educació Especial Mare de Déu del Carme

Centre concertat per la Generalitat de Catalunya

tant en el relacionat amb el lleure com amb l'ajut a casa i deures d'estiu. Tot seguit ens dedica unes paraules de comiat, ja que aquest curs és el darrer com a mestre i director, amb motiu de la seva jubilació.

A continuació fem una berenada a base de fruita i ens desitgem tots plegats un BON ESTIU.

Projecte Singular: M'agrada que comptis amb mi.

Aquest projecte es va posar en marxa el curs 2016/17.

Plaça Paulí Torras s/n 17841 Sarrià de Ter (Girona) Tel. 972.17.07.94 Fax 972.17.08.75

Correu electrònic: escola@elsjoncs.org / b7004700@xtec.cat

Centre d'Educació Especial Mare de Déu del Carme

Centre concertat per la Generalitat de Catalunya

M'agrada que comptis amb mi és un projecte que pretén allargar l'estada a l'escola dels nostres alumnes per tal d'assolir un nivell més elevat de maduració personal, tot acompanyant-los en el descobriment dels diferents aspectes que el formen com a persona, per a poder enfrontar-se i prendre decisions sobre el seu procés vital, connectant els àmbits personal, social, formatiu i laboral mitjançant aquesta iniciativa.

M'agrada que comptis amb mi ofereix un acompanyament individualitzat, un espai i un temps per facilitar als alumnes la reflexió i el treball al voltant de les seves capacitats, habilitats i potencialitats, però també identificar les seves mancances i estratègies per superar-les.

A més a més, aquest projecte ofereix una formació en un entorn laboral real, provocant vivències que permetin experimentar als alumnes aspectes com el ritme de treball, la pressió laboral, l'assumpció de responsabilitats dintre d'un equip de treball, les relacions laborals, les relacions jeràrquiques i l'enfrontament a situacions reals, entre d'altres.

M'agrada que comptis amb mi serà un programa gestionat pel centre educatiu i, donades les característiques de l'alumnat del nostre centre escolar (ubicació, espais...) i de les escasses ofertes de treball del nostre entorn, ens hem decantat per un PDC en la modalitat de **projecte singular**.

L'aplicació del programa serà al llarg de dos cursos, amb la possibilitat de renovar-lo si es considera oportú. El període mai superarà un 40% de l'horari escolar setmanal, que es graduarà de manera progressiva atenent al grau d'adaptació que mostri l'alumne. De la mateixa manera, les primeres sessions estaran acompanyades per un professor de l'escola fins que es consideri oportú.

Centre d'Educació Especial Mare de Déu del Carme

Centre concertat per la Generalitat de Catalunya

En la tria d'aquestes jornades, es prioritzarà sempre un horari de tardes (a excepció d'aquelles empreses on no sigui possible) afavorint poder impartir els aprenentatges dels diferents àmbits (lingüístic/social i científic/tecnològic) amb la resta del grup classe. L'avaluació del procés d'aprenentatge d'aquest alumnat, com la de la resta d'alumnes de l'aula, serà continua i, alhora, global i diferenciada segons els diferents àmbits, projectes interdisciplinaris i matèries del programa.

Quan el progrés de l'alumne no respongui als objectius previstos en el PDC ***M'agrada que comptis amb mi***, es prendran les mesures educatives pertinents corresponents. Especialment s'avaluaran aspectes com l'assistència, la puntualitat, la correcció en el tracte amb els altres, la responsabilitat, l'ordre, la constància i la iniciativa.

En el present curs hi ha hagut un alumne que ha participat del Projecte Singular.

Altres activitats realitzades aquest del curs.

Natació

Centre d'Educació Especial Mare de Déu del Carme

Centre concertat per la Generalitat de Catalunya

Aquest curs, després de l'aturada per la pandèmia, s'han reiniciat les activitats esportives de natació a la piscina del complex esportiu del GEIEG de Sant Ponç, com venim fent des de fa més de 30 anys.

- Els primers nivells, els més petits de l'escola, hi han assistit tots els dimecres al matí, amb un total de 34 sessions i de 34 alumnes, repartits en 4 grups, segons nivell (dos grups a la piscina petita de 25m i dos grups a la piscina olímpica de 50m).
- El grup dels més grans, hi han assistit tots els divendres, també al matí, amb un total de 31 sessions i de 36 alumnes, repartits en 4 grups, segons nivell (a la piscina olímpica de 50m).

El grup del dimecres ha rebut el suport de la fisioterapeuta del centre.

Sortides a l'entorn

S'han fet sortides per tot l'entorn escolar per conèixer i observar les plantes, recollida de materials diversos per a la realització d'alguns treballs, recollida de brossa, anar a fer la berenada, fer marxas per la muntanya, anar al mercat setmanal que es fa al carrer Major de Sarrià...

Equinoteràpia

S'ha tornat a portar a terme l'activitat d'equinoteràpia a la Hípica Mas Alba amb aquells alumnes que el professorat ha cregut convenient o les famílies han sol·licitat, ja fos per ampliar un treball motriu, comunicatiu, d'hàbits o simplement de responsabilitat.

S'ha realitzat un treball d'aproximació al cavall, de presa de contacte i d'hàbits com poden ser: raspallar, posar les brides, netejar els cascots... Això ha permès als alumnes adquirir confiança i seguretat amb els cavalls. S'ha fet un treball terapèutic i específic a les necessitats de cada alumne/a, respectant sempre les recomanacions de Salut referent a la Covid19. Així doncs, mentre un alumne/a treballa el trot, un altre treballa el control postural i la correcció de l'equilibri.

Centre d'Educació Especial Mare de Déu del Carme

Centre concertat per la Generalitat de Catalunya

Seguint aquests nivells i els objectius de treball s'ha establert un grup de set alumnes que han assistit a les sessions un cop per setmana (dijous) de 9h 45m a 11h 45m del matí. L'acompanyament l'ha dut a terme la Míriam Alonso.

Massatge sonor

El músic Xevi Compte ha vingut els dilluns i els dimarts a fer teràpia sonora. Hi han participat tots els alumnes. Aquest any l'activitat s'ha pogut tornar a realitzar a l'espai gimnàs.

El so té unes extraordinàries propietats terapèutiques ja que pot produir canvis energètics i fisiològics molt importants; a nivell sensorial, produeix una gran relaxació, redueix la irritabilitat, l'estrès i l'ansietat. A nivell biològic, regula la pressió sanguínia i estimula el sistema immunitari. També afavoreix la creació d'endorfines; substàncies químiques generades pel propi cos i que són responsables de l'experiència subjectiva de felicitat. A nivell afectiu, aporta consciència de felicitat, i a nivell mental, induïx a un silenci d'una qualitat exquisida. Aquest silenci s'evidencia sobretot quan el so va desapareixent. Un no sap si és el so el que perd intensitat, o és el silenci el que inunda i dissol el so... però quan un viu aquest silenci majestuós, se sent en pau.

La vibració sonora ens reconnecta a la nostra realitat profunda, alinea i equilibra les nostres energies i ens dona la oportunitat de reviure el silenci; un silenci fecund i creatiu, íntimament lligat a la nostra essència. En definitiva, el massatge sonor és un sistema per a equilibrar i restaurar l'harmonia en el nostre ser.

L'hort de l'escola

Els patis, l'hort i el bosc constitueixen, sens dubte, un lloc central de l'escola. Un espai per a la relació, l'espontaneïtat, el joc, l'esplai físic, i el contacte amb l'aire lliure i en un entorn més natural.

L'hort pot ser concebut com una extensió de l'aprenentatge del coneixement del medi natural. Hem de tenir en compte que un hort és un ecosistema en què és possible aprendre gran part dels continguts de les ciències naturals. És un petit

Centre d'Educació Especial Mare de Déu del Carme

Centre concertat per la Generalitat de Catalunya

espai on els alumnes poden observar i explorar les característiques dels diversos elements que en formen part d'aquest ecosistema, experimentar, provocar canvis, registrar les seves conseqüències i inferir les interaccions entre els elements, els fenòmens físics i els éssers vius (plantes i animals), així com els possibles impactes de l'activitat humana. També és un eix organitzador, ja que permet estudiar i integrar sistemàticament cicles, processos, la dinàmica dels fenòmens naturals i les relacions que suposa aquest ecosistema. Dins d'aquest marc, es pot abordar l'aprenentatge d'altres àmbits de coneixement com les ciències socials, les matemàtiques, els llenguatges verbal o plàstic... Així mateix, és un context en el qual els alumnes poden gaudir del contacte amb la natura i aprendre a tenir-ne cura. És destacable l'interès i curiositat que desperta en els alumnes el fet de participar en les diferents tasques que al llarg de l'any s'han de realitzar a l'hort escolar. És habitual que es tracti d'alumnes que no mantenen un contacte gaire freqüent amb entorns naturals i solen connectar-se afectivament amb el fet d'ajudar a néixer i desenvolupar elements vius. L'hort escolar és també una estratègia a incorporar dins d'una proposta d'educació ambiental. És un projecte que permet adonar-se de la necessitat d'integrar coneixements teòrics i solucions pràctiques en la intervenció humana sobre els sistemes naturals, i reflexionar sobre l'ús i la conservació dels recursos. A més, brinda l'ocasió de revisar els hàbits alimentaris i motiva a incorporar a la dieta verdures i hortalisses, que adquireixen un sabor excepcional quan els mateixos alumnes són els responsables de la seva plantació, creixement, collita i venda.

Els grups de primer, segon, tercer i quart han realitzat aquest projecte.

El primer trimestre es delimiten els espais i es prepara la terra utilitzant fertilització orgànica. Procedent del compostador que durant aquests anys hem anat preparant.

Aquest curs 2022-23 hem plantat diferents hortalisses.

El primer trimestre plantem col llombarda, col kale, api, bledes, bròquil, escarola, xicoira, pèsols, alls i porros. Hem recollit escarola i xicoira.

Centre d'Educació Especial Mare de Déu del Carme

Centre concertat per la Generalitat de Catalunya

A l'inici del segon trimestre comencem a plantar enciams, maduixers, cebes, porros, cogombres, carbassó, tomaqueres. Hem recollit pèsols, alls enciams...

El tercer trimestre plantem herbes aromàtiques, julivert, lavanda, alfàbrega, farigola, romaní, marialluïsa, cibulet, tarongina, menta... Hem recollit enciam, herbes aromàtiques, carbassons, cogombres i tomàquets xerri.

Els productes recollits es venen i autofinancen l'hort, tancant així el cicle.

El bosc de l'escola

Al bosc proper a l'escola, propietat de la fundació, s'hi han fet projectes de neteja, conservació i plantació.

S'han continuat les tasques de marcatge i construcció de camins, circuits, plantació de plantes aromàtiques i remeieres, penjada als arbres de casetes pels ocells...

Amb aquest bosc tenim la possibilitat d'ampliar les zones per fer diverses activitats tant lúdiques com d'aprenentatge.

S'ha realitzat un projecte d'aula de natura que aportarà als alumnes tot un seguit de beneficis. El estar en contacte amb la natura i fer-hi activitats de tot tipus (motrius, lúdiques, artístiques...) ajuden a l'alumne, ja que els aporta beneficis relacionats amb la salut i els seu desenvolupament personal.

A curt termini el bosc promou la recuperació de l'estrès i del cansament psíquic com la capacitat de recuperar-se més ràpidament de les malalties. A llarg termini aconseguixen una millora del benestar personal de la salut en general.

Aquesta aula de natura és l'element primordial que ens ajuda a millorar l'estat de relaxació mental i físic dels alumnes.

A l'aula de natura podem treballar a nivell grupal guiats amb una metodologia concreta que inclou també l'element de seure i observar l'entorn i caminar pel bosc.

Amb el treball a l'aula de natura volem:

- Educar en la sensibilitat, ensenyant a estimar l'entorn proper.
- Educar en la descoberta, ensenyar a valorar el nostre bosc.

Centre d'Educació Especial Mare de Déu del Carme

Centre concertat per la Generalitat de Catalunya

- Educar en el coneixement, ensenyant i donant eines per acabar de descobrir l'espai que ens envolta.
- Educar en el compromís, ensenyant com n'és d'important la preservació de l'entorn.
- Aprendre experimentant en primera persona, gestionant les emocions, aportant continguts i valors nous.
- Fer materials de treball per poder dur a terme un aprenentatge contextualitzat amb aquest entorn tant proper.

Productes elaborats a l'escola, reciclatge i loteria

Durant el curs s'han seguit elaborant els coixins del benestar, sabons, imants/tions... a fi d'obtenir diners pel viatge.

També es segueix fent la recollida de papers, cartrons i la recollida de xapes.

Com cada any, hem seguit venent loteria de Nadal i també hem venut participacions de la Grossa.

Programa de consum de fruita i hortalisses

El nostre centre participa en el Pla de Consum de fruita a les escoles de la Unió Europea amb l'ajuda financera de la Unió. Aquesta dotació d'aliments s'utilitza com a complement dels esmorzars i berenars dels nostres alumnes.

El seguiment d'aquest pla, que controlen els mateixos mestres, el fa el Departament d'Agricultura, Ramaderia, Pesca i Alimentació de la Generalitat de Catalunya, fent-ne la inspecció quan ho creuen convenient.

Activitats extraescolars de la Fundació Els Joncs

Un grup d'alumnes de la nostra escola, juntament amb alguns usuaris del taller han realitzat les activitats extraescolars, organitzades per la fundació Els Joncs:

Centre d'Educació Especial Mare de Déu del Carme

Centre concertat per la Generalitat de Catalunya

marxa nòrdica (1 alumnes), zumba (6 alumnes), futbol (1 alumnes) i teatre (5 alumnes).

Dades de matriculació curs 2022/23

Total alumnes setembre 2022: **68**

Altes durant el curs: **2**

Plaça Paulí Torras s/n 17841 Sarrià de Ter (Girona) Tel. 972.17.07.94 Fax 972.17.08.75

Correu electrònic: escola@elsjoncs.org / b7004700@xtec.cat

Centre d'Educació Especial Mare de Déu del Carme

Centre concertat per la Generalitat de Catalunya

Baixes durant el curs: **0**

Baixes final de curs: **5**

Altes pel proper curs: **8 possibles altes**

Total alumnes matriculats el 30 de juny de 2023: **65 + noves altes**

Formació del professorat

CURSOS, MÀSTERS, CURSETS, MONOGRÀFICS, CONFERÈNCIES...

Plaça Paulí Torras s/n 17841 Sarrià de Ter (Girona) Tel. 972.17.07.94 Fax 972.17.08.75

Correu electrònic: escola@elsjoncs.org / b7004700@xtec.cat

Centre d'Educació Especial Mare de Déu del Carme

Centre concertat per la Generalitat de Catalunya

_*"Com implementar les habilitats socials a l'aula"*. Creaeduca Plataforma Pupil.la. org. Octubre 2022. Curs de 30h. Laura Llopis Huertas.

_*"Curs PECS nivell 1"*. Pyramid Educational Consultants. 15 i 22 d'octubre de 2022. Curs de 13h. Laura Llopis Huertas.

_*"Taller introductori model Denver"*. Mas Casadevall. 10 de març de 2023. Taller de 12h. Laura Llopis Huertas i Ma Àngels Xicola Gironès.

_*"KUDI de la ràdio escolar"*. Xtec. Juny de 2023. Durada: 10h. Laura Llopis Huertas.

_*"Disseny i creació de materials didàctics amb Canva"*. Formació on-line. Fundació Privada Vincles. Del 1 al 22 d'abril de 2023. Durada: 30h. Alba Ros Vergés.

_*"Grau D'Educació Primària"*. Menció en Pedagogia Terapèutica. Universidad Internacional de la Rioja-UNIR. Tercer curs finalitzat a gener de 2023, quart curs iniciat el març de 2023. Joan Aguilar Tarrés.

_*"Grau D'Educació Primària"*. Menció en Pedagogia Terapèutica. Universidad Oberta de Catalunya. Grau iniciat el setembre de 2022. Laia Gómez Salvadó.

_*"Integració social i autisme"*. Judith Abelenda. Educatio. Formació on-line. 15 d'abril de 2023. Durada: 10 h. Noèlia Beneit Vila i Eva Grau Martín.

_*"Com implementar les habilitats socials a l'aula. 50 activitats pràctiques"*. Pupila. Durada: 30h. Laura Pararols Clavero i Laura Alonso Domínguez.

Centre d'Educació Especial Mare de Déu del Carme

Centre concertat per la Generalitat de Catalunya

_”Com introduir la gamificació a l’aula”. Pupila. Durada: 30h. Laura Pararols Clavero.

_”Formació inicial per a mentors i mentores digitals dels centres concertats”. Curs a distància de 15h realitzat entre el 21/11/2022 i el 18/12/2022. Departament d’Educació. Míriam Alonso Domínguez.

_”KUCC Àrea 2 Nivell 1 Kudi de creació de continguts. 22/23 – 3T”. Laura Pararols Clavero.

Reunions

_Reunió telemàtica de Directors d’EE. 9 de novembre de 2022. Josep Lluís Pórtulas Díaz i Carme Ripoll Colomer.

Plaça Paulí Torras s/n 17841 Sarrià de Ter (Girona) Tel. 972.17.07.94 Fax 972.17.08.75

Correu electrònic: escola@elsjoncs.org / b7004700@xtec.cat

Centre d'Educació Especial Mare de Déu del Carme

Centre concertat per la Generalitat de Catalunya

_Reunió telemàtica DINCAT. 15 de novembre de 2022. Josep Lluís Pórtulas Díaz.

_Reunió Telemàtica de Directors d'EE. 9 de febrer de 2023. Josep Lluís Pórtulas Díaz i Carme Ripoll Colomer.

_Reunió Telemàtica DINCAT. 21 de març de 2023. Josep Lluís Pórtulas Díaz.

_Reunió Telemàtica DINCAT. 27 de juny de 2023. Carme Ripoll Colomer.

fundació
els joncs

MEMÒRIA 2023

**CENTRE
OCUPACIONAL
(SOI – STO)**

FUNDACIÓ ELS JONCS



INDEX

	<u>Pàg.</u>
1 - Fitxa tècnica i Definició	3
2 - Tipologia usuaris	3
3 - Funcions	4
4 - Objectius	4
5 - Equip tècnic	5
6 - Programa Individual de Rehabilitació	5
7 - Activitats	6
7.1 Activitats Ordinàries.....	7
7.2 Activitats Extraordinàries	16
7.3 Projecte de lluita contra l'envelliment prematur.....	16
7.4 Programa de Motivació	18
7.3.1 - Objectius.....	19
7.3.2. - Desenvolupament de l' activitat.....	19
8 - Valoració dels objectius aconseguits	19
9 - Projecte 2023.....	20
9.1 - Objectius projecte 2024	20
9.2 - Activitats previstes pel 2024	21
ANNEXES	22



1. FITXA TÈCNICA I DEFINICIÓ

FUNDACIÓ ELS JONCS

C/ Xuncla, 20 17840 SARRIÀ DE TER

Tel: 972 17 19 66

WEB - www.elsjoncs.org

Inscrita al Registre de fundacions privades de la Generalitat de Catalunya amb el número 597.

El Servei Ocupacional d'Inserció (SOI) i el Servei de Teràpia Ocupacional (STO) són l'alternativa des de l' àmbit dels serveis socials a la integració laboral d' aquelles persones que, segons la LISMI (Llei d' Integració Social dels Minusvàlids) no puguin incorporar-se al sistema ordinari de treball ni a un Centre Especial de Treball perquè no arriben a un determinat nivell de capacitat productiva i, a conseqüència, no poden cenyir-se a una relació laboral.

Aquests serveis tenen per objecte facilitar als beneficiaris, mitjançant un atenció diürna de tipus rehabilitador integral, els serveis de teràpia ocupacional pertinents, a fi que puguin assolir, dins les possibilitats de cadascú i, a través d' un programa individual de rehabilitació, la seva màxima integració social.

2. TIPOLOGIA D'USUARIS

El Centre Ocupacional (CO) està format per nois/es a partir de 18 anys que viuen a la província de Girona, afectats per una discapacitat intel·lectual, trastorn mental o trastorn de conducta.

Les persones que formen part dels serveis SOI - STO tenen un grau de disminució psíquica igual o superior al 33%, i l'activitat que desenvolupen és una alternativa a la integració laboral.

3. FUNCIONS

El Servei Ocupacional d'Inserció (SOI) i el Servei de Teràpia Ocupacional (STO) són serveis adreçats a facilitar als seus destinataris una atenció diürna de tipus rehabilitador per tal que puguin assolir, dins les possibilitats de cada usuari , la seva màxima integració en el món laboral . És el primer esglaió per passar de l' àmbit escolar a l' àmbit laboral.

Les seves funcions principals són, per una banda, l'ajustament personal i social; i per l'altra, les activitats de formació laboral. Els beneficiaris del SOI realitzen un nombre d'hores de formació laboral superior als integrants dels grups de STO per intentar agilitzar el procés d'integració al món laboral.

4. OBJECTIUS

L' objectiu principal del Servei Ocupacional d'Inserció (SOI) i el Servei de Teràpia Ocupacional (STO) és mantenir i potenciar les capacitats dels nois i noies per tal d' obtenir la seva màxima integració social i laboral.

Els quatre objectius bàsics són:

- Aprendre a conèixer l'entorn i saber desenvolupar-s'hi.
- Conèixer el món laboral i aprendre els hàbits necessaris per treballar.
- Aprendre a conèixer, participar i cooperar amb altres persones en les activitats socials.
- Aprendre a conèixer les rutines diàries i saber-les aplicar.
- Aprendre a desenvolupar-se com a persona autònoma en tots els àmbits.

Englobant aquesta finalitat trobaríem desglossats els següents objectius :

- Promoure l' autonomia personal.
- Preveure les necessitats d' atenció individual que l' usuari requereixi.
- Potenciar les habilitats de cadascú.
- Conservar i desenvolupar les capacitats de treball, aconseguint un resultat satisfactori (assegurar l'èxit amb tasques senzilles).
- Potenciar l'adquisició dels valors necessaris per obtenir els objectius previstos.

A part d' aquests objectius de base s' estableix :

- Fer un programa individualitzat per a cada membre del CO.
- Realització de reunions quinzenals per tal d'elaborar els programes individualitzats i fer-ne el seguiment.



- Avaluar periòdicament els programes de cada noi/a.
- Conèixer i orientar a les famílies, per tal de promoure la seva col·laboració.

5. EQUIP TÈCNIC

L'equip tècnic del Centre Ocupacional ha està format pels següents professionals:

- **Director** : Carles Saló
- **Treballadora Social** : Imma Garanger
- **Administració** : Yolanda Sánchez / Clara Gaona
- **Educadors** : Francesc Banal, Pere Plana, Aurèlia Paradas, Naomi Molina, Pau Rodríguez, Sara Ortiz, Àngel Massó, Pau Bayot i Júlia Juvanteny.

6. PROGRAMA INDIVIDUAL DE REHABILITACIÓ

És la base del nostre treball; cada usuari del centre ha comptat amb un expedient individual on s'inclouen les dades personals, un informe social, un informe de les limitacions funcionals i d'assistència sanitària i un programa individual d'integració (PIR) elaborat per l'equip Tècnic del Centre Ocupacional (SOI – STO)

Els Programes individuals de rehabilitació pretenen fixar les actuacions en les àrees de socialització, comunicació, hàbits i activitats d'ocupació terapèutica.

El Programa Individual de Rehabilitació consta de diferents parts que es descriuen a continuació:

- Dades Personals.
- Diagnòstic (inclou les valoracions en l'àrea social com la situació familiar, psicològica, social i laboral).
- Programa d'intervenció. Aquest programa es divideix en dues àrees, que són la personal i la laboral. En la primera, es projecten objectius relacionats amb l'autonomia personal, social i relacional i s'estableix una metodologia per tal de dur-los a terme. Pel que fa a l'àrea laboral, es plantegen objectius enfocats a una bona adaptació del treball diari i l'assoliment d'unes competències laborals correctes.

El Programa Individual de Rehabilitació s'ha realitzat sempre procurant mantenir les habilitats i aptituds de cada noi/a i potenciant-les al mateix temps per poder millorar d'altres aspectes. Es parteix sempre de la base de potenciar les habilitats de cadascú.

7. **ACTIVITATS**

Totes les activitats que s'han realitzat durant l'any, acadèmiques, laborals, d'autonomia personal, socials i culturals, s'han encaminat a millorar o mantenir les habilitats personals i de l'entorn i a poder aconseguir ocupacions adequades a la finalitat terapèutica individual. S'han potenciat:

- Habilitats socials (millorar les relacions amb els altres i els recursos de cadascú).
- Habilitats comunicatives (amb els companys i amb l'entorn).
- Ús dels recursos de la comunitat (utilitzar els serveis de la comunitat com el pavelló municipal, el centre parroquial i aprendre a desplaçar-se,...).
- Habilitats acadèmiques (lectura, escriptura, càlcul, informàtica, ciències,...).
- Habilitats plàstiques (Bricolatge i pintura).
- Habilitats personals (relacionades amb la persona).
- Habilitats lúdiques i culturals (sortides, visites, celebracions,...).
- Habilitats laborals (amb l' assoliment d' un resultat material i satisfactori, tasques de neteja, jardineria, manipulats...).
- Habilitats físiques (gimnàstica i relaxació).

Les activitats s'han caracteritzat per :

- Interdependència, proporcionant recolzament, coordinant esforços.
- Interacció cara a cara realitzant tasques on es promou l'aprenentatge significatiu.
- Valoració de l' esforç en grup proporcionant retroalimentació en l'àmbit individual i/o grupal.
- S'han treballat de manera coordinada amb els diferents agents educatius que formen part de dels nois/es que tenim al centre, realitzant en tot moment un intercanvi d'informació.



7.1 Activitats Ordinàries

Les activitats ordinàries que s'han dut a terme durant l'any es descriuen a continuació:

RUTINES

Espai destinat a realitzar diferents activitats com la lectura en veu alta del menú diari, passar llista, la ubicació del dia en què ens trobem, quines activitats s'hauran de realitzar... Cada dia seran uns usuaris diferents els encarregats de difondre aquesta informació.

EDUCACIÓ FÍSICA / PSICOMOTRICITAT

Es desenvolupen les capacitats motrius dels usuaris, millorant la seva coordinació de moviments a través de diferents exercicis.

Fomentem el moviment de tot el cos per intentar minimitzar els efectes de la vida sedentària que porten la majoria d'aquests nois/es.

Posem en pràctica els diferents esports (futbol, basquet...) al Pavelló Municipal de Sarrià de Ter, on també fomentem els hàbits higiènics quan ens dutxem després de l'activitat esportiva.

Amb la utilització del Pavelló del poble, aprofitem per fomentar els recursos que ens ofereix la comunitat.

MUSICOTERÀPIA

Aquesta activitat serà realitzada per personal extern i complementa a l'activitat de música anteriorment definida.

L'objectiu principal és proporcionar als usuaris una vivència diferent de la música a nivell individual i grupal.

També proporciona un espai i una estona de relaxació individual i grupal, ajudant a disminuir tensions.



La utilització de la música (ritme, so , melodia i harmonia) promou la comunicació, les relacions, l'aprenentatge, el moviment, l'expressió... de gran importància per satisfer les necessitats físiques, emocionals, socials i cognitives de la persona amb Discapacitat Intel·lectual. Utilitzem el piano en la seva vessant terapèutica. Intentem explotar totes les vessants terapèutiques que ens ofereix aquesta activitat.

INFORMÀTICA

L'objectiu d'aquesta classe és que els nostres usuaris obtinguin uns coneixements mínims del funcionament dels ordinadors i aprenguin a desenvolupar-se en les noves tecnologies.

Pretenem un aprenentatge bàsic de les funcions del teclat, la pantalla i el ratolí per tal d'utilitzar els diferents programes educatius que tenim a l'abast. Tanmateix, pretenem que sàpiguen buscar qualsevol tipus d'informació a través de la xarxa i que coneguin també els diferents problemes o perills que hi poden trobar.

AUTONOMIA A LA LLAR

En aquesta activitat treballem tasques essencials per el bon desenvolupament personal de la persona. Aprendre a planxar, cosir, posar rentadores.... El treball en aquesta classe serà molt pràctic.

PISCINA

Activitat que es realitza fora del centre amb doble objectiu; per una banda, adquirir les habilitats necessàries per poder nedar correctament i evitar alhora possibles perills quan estem a prop de l'aigua. Tanmateix, i donada la vida sedentària que segueixen la majoria dels nostres usuaris, d'aquesta manera exerciten totes les parts del cos sense contactes que puguin afectar les seves articulacions.

FUSTERIA

Introducció a la fusteria utilitzant eines poc perilloses. Persegüim ampliar el ventall d'opcions de formació del món laboral per tal de millorar les oportunitats de trobar feina al temps que treballem que els nostres usuaris es sentin realitzats amb aquestes tasques de caràcter pràctic.

FORMACIÓ LABORAL

Activitats relacionades a afavorir l'adquisició d'hàbits i habilitats laborals per tal de poder treballar en un futur a una empresa de caràcter ordinari o protegida. Es fomenta el treball en grup i es treballen valors com el respecte i la solidaritat entre companys i monitors. Aglutinem diferents feines, com neteja, jardineria, fusteria i manipulats diversos per diversificar i augmentar la probabilitat de motivar als nostres beneficiaris de la formació.



LOGOPÈDIA

La metodologia es basa en un treball individual després d'una avaluació inicial per part d'una professional especialitzada. Es determinen objectius a curt i a llarg termini i es proposen diferents activitats per intentar aconseguir els objectius marcats. S' intenta aconseguir una millora en les interaccions comunicatives i augmentar el nivell de lectura i escriptura funcionals.

Tanmateix es potencia una bona postura corporal i pautes respiratòries per afavorir la parla, així com l'estimulació cognitiva per millorar l'atenció visual i verbal, el raonament, la lògica i la capacitat d'abstracció o de inhibició.

REPÀS DE ZONES VERDES I PARCS INFANTILS DEL POBLE

Activitat relacionada amb la formació laboral en què els nostres usuaris es dedicaran al manteniment diari de les zones verdes i parcs infantils dels pobles de Sarrià de Ter i de Sant Julià de Ramis, potenciant la responsabilitat a la feina i aprofitant per conèixer l'entorn del centre on passen la majoria d'hores del dia i fomentar la seva integració a base de relacionar-se amb la gent.

Aquesta feina es realitza sense maquinària, amb unes pinces i un cabàs com a teràpia ocupacional.



ASSEMBLEA GENERAL

Espai i temps dirigit pel director tècnic sense la presència dels educadors amb freqüència setmanal. En aquesta activitat definirem els valors essencials de la vida i com poden afectar positiva o negativament a les persones. Aprofundirem en valors com el respecte, la solidaritat, humilitat... És molt important que els educadors actuïn com a models.

Es treuen temes d'actualitat de l'exterior i temes relacionats amb el dia a dia dels usuaris al centre, i es dona la opinió personal fomentant la seva participació en la presa de decisions dels aspectes relacionats amb el funcionament del centre.

Ajudem a treure la vergonya i a millorar l'autoestima a través del respecte per l'opinió i aprenem a escoltar sense interrompre encara que no estiguem d'acord amb alguna exposició dels companys.

Els valors de la vida agafen un caire cada vegada més important en aquestes sessions, que busquen reafirmar l'autoestima individual i la força del grup com a col·lectiu que reivindica que la seva dificultat no és res més que dificultats en certs aspectes, però que això no els anul·la com a persones.

fundació els joncs

Treballem la comunicació i les habilitats socials necessàries per desenvolupar-nos amb seguretat pel nostre entorn i saber conviure amb la gent que ens envolta.

HABILITATS SOCIALS

És un espai destinat a treballar les relacions personals, per aprendre a parlar, a demanar correctament les coses, a conèixer als altres i a sí mateix.

Tanmateix aprenem a cercar els recursos comunitaris del nostre entorn per tal de realitzar activitats d'oci i gestionar el nostre temps lliure.

Tanmateix es realitzen activitats pràctiques per millorar l'autonomia personal de l'usuari, com conèixer bé i fer ús de la moneda, utilització dels recursos de la comunitat, o la utilització del transport públic.



FISIOTERÀPIA

El mètode de treball és individualitzat a partir d'un anàlisi inicial per part d'un especialista en la matèria. Els objectius que perseguim en aquesta activitat són la millora de la coordinació i del moviment articular, millora de l'equilibri estàtic i dinàmic per evitar possibles caigudes i fomentar la sensació de seguretat ens els desplaçaments i alleugerir el dolor quan sigui necessari.

CUINA

Es va iniciar aquesta activitat en el seu moment per augmentar les habilitats en autonomia dels nostres nois/es. Les classes es duen a terme a la cuina del centre, que s'ha procurat que sigui molt semblant a qualsevol cuina de casa.

Paral·lelament, treballem amb les famílies perquè deixin que els seus fills facin els plats que ensenyem a l'activitat per assegurar una continuïtat en el projecte.



EQUINOTERÀPIA

Activitat terapèutica que es realitza fora del centre per fomentar la interacció dels usuaris amb els cavalls, per millorar la seva autoestima i seguretat en si mateixos i d'aquesta manera facilitar la integració social. L'objectiu és millorar la qualitat de vida d'aquests nois/es.



DANSA

Treball integral del cos a través d'uns moviments relacionats amb el ball i acompanyats d'una música agradable que fomenta un ambient que convida a la relaxació. Aquesta activitat es realitza en grup i afavoreix la lluita contra l'envelliment prematur de les persones amb discapacitat intel·lectual.

HORT

Activitat que es va començar per ajudar l'escola ordinària que hi ha molt a prop del nostre Centre, la del Montserrat (Sarrià de Ter). Es va iniciar per cuidar el seu hort durant el mes de juliol i s'ha convertit en una activitat setmanal que comportarà un projecte de futur immediat dins les nostres instal·lacions. L'objectiu principal sempre serà de caire terapèutic, oblidant la possibilitat de treure un rendiment productiu.

Un voluntari és l'encarregat de dirigir les accions dels educadors i els nois/es que tenim per treballar la terra, recollir els seus fruites, encarregar-se del compostatge i construir hotels d'insectes que afavoreixen el clima perquè les verdures en surtin beneficiades.



PERCUSSIÓ

El taller de percussió és un taller eminentment lúdic, a on a través de treballar amb diferents patrons rítmics afavorim i potenciem la creativitat, la intel·ligència musical, la interacció i la comunicació personal. Utilitzem diferents instruments com el djembé, la darbuka, els bongos, les maraques, els shackers, i també el propi cos quan es tracta de fer percussió corporal. A partir de la unitat rítmica més simple com és la pulsació, anem integrant diferents patrons i experimentant amb seqüències rítmiques més elaborades i sofisticades, sempre des d'una vessant lúdica i amena.

PILATES

Aquesta activitat complementa l'esport i la fisioteràpia per lluitar contra l'envelliment prematur. Prendrem consciència del propi cos, millorarem la mobilitat articular, i treballarem la força i la coordinació. Es un mètode modern que augmentarà la motivació dels beneficiaris per moure el cos.





7.1 Activitats Extraordinàries

Les activitats extraordinàries previstes per aquest any són les següents:

- Exposicions de caire cultural de CaixaForum:
- Festa de Carnestoltes al centre
- Calçotada als Joncs
- Circ Elefant d'Or
- Fimag – Fira de la màgia a Torroella de Montgrí
- Excursió a Port Aventura (1 dia)
- Sortida a les Fires de Sant Narcís (Girona)
- Celebració Especial per Festes de Nadal

7.3 Projecte de lluita contra l'envelliment prematur

La Fundació intenta crear tots aquells serveis complementaris necessaris o convenients per la integració social de les persones ateses, d'acord amb el programa realitzat per l'equip tècnic.

A partir de l'any 2020, els beneficiaris/es amb diversitat funcional que formen part del SOI - STO , han pogut participar del **programa contra l'envelliment prematur** que va començar la Fundació Els Joncs durant el mes de gener.

Aquest projecte té com a objectiu principal cuidar la salut i el benestar emocional de la persona partint de la base de l'activitat física. La base del programa és que la Fundació pensa que no envellim per la patologia pròpia de la discapacitat, sinó per descuidar-nos

fundació els joncs

a nivell personal; les persones amb discapacitat intel·lectual necessiten suport en aquest aspecte.

Així, portem un control de pes mensual per veure si hi ha oscil·lacions destacables (amunt o avall) per posar en alerta , si cal, tant al beneficiari/a com als seus familiars i/o tutors.

Tanmateix, facilitem una diversitat important d'activitats per realitzar que fomenten el moviment, com són:

- Marxa Nòrdica
- Zumba
- Pilates
- Futbol Sala
- Dansa



Alguns dels integrants del SOI - STO, formen part dels equips de futbol Sala de la Fundació Els Joncs i de l'equip de futbol 7 del Girona FC Genuine, fomentant d'aquesta manera, la seva integració amb beneficiari/es amb diversitat funcional d'altres entitats de la província de Girona.

fundació els joncs



Destacar que també hi ha un servei personalitzat de Fisioteràpia; en aquesta especialitat, el professional planifica un programa individual adequat a les característiques de la persona per millorar dèficits a nivell físic dels beneficiaris/es amb diversitat funcional.

Tanmateix, a través de l' Associació Orígens de Girona, que dirigeix un dels educadors de la Fundació Els Joncs, s'ha pogut gaudir d'excursions a peu i en bicicleta amb supervisió.

A la Fundació Els Joncs els ajudem a cercar els recursos de la comunitat i de l'entorn de l'usuari que creiem necessaris per millorar el seu desenvolupament com a persona; pretenem progressar en l'assoliment de la màxima autonomia possible dins les seves capacitats.

7.3. Programa de Motivació

Aquest programa ha tractat de gratificar els membres del Centre Ocupacional (SOI – STO), de manera modesta però real. S'ha canviat la manera de demostrar el reforç positiu, i hem passat del reforç verbal a un tipus de reforç més pràctic i complementari de l'anterior. Hem volgut fomentar el treball en grup i demostrar la nostra satisfacció pel treball i comportament dels nois/es amb dinars especials, berenars, partits de futbol i tot tipus d'activitats que més els hi agraden sense cap cost per ells/es,



L'avaluació s'ha realitzat a través dels educadors/es dels diversos grups que tenim, i els resultats han estat molt positius.

7.3.1 Objectius

Els objectius plantejats durant l'any pel Programa Motivacional han estat els següents:

- Millorar els hàbits i actituds dels nois/es, per millorar com a persones i per arribar a una millor convivència i tenir una estada al centre més agradable.
- Millorar l'autonomia personal en tots els àmbits.
- Entendre que el treball ben fet i l'actitud correcta tenen una recompensa.
- Fomentar el treball en equip.

7.3.2 Desenvolupament de l'activitat

Els responsables del Centre Ocupacional (SOI – STO) han portat a terme aquest programa per tal de trobar una aplicabilitat en la seva vida personal i que, alhora, ajuda a millorar el rendiment i el comportament en el treball. Els ítems a valorar diàriament serien els següents:

- Companyerisme.
- Puntualitat.
- Acceptar l'autoritat dels monitors.
- Higiene personal.
- Participació de les activitats.
- Bona predisposició
- Feina ben acabada
- Creació de bon ambient de treball

8. VALORACIÓ DELS OBJECTIUS ACONSEGUITS

Des que es va iniciar el Servei Ocupacional d'Inserció (SOI) i el Servei de Teràpia Ocupacional (STO), s'ha posat molt d'interès en promoure l'autonomia personal de cada un dels beneficiaris/es, centrant-se en les potencialitats específiques de cadascú intentant millorar els aspectes més dèbils, procurant una atenció de caràcter més



individual; a la vegada que s'intenta crear un bon clima de convivència per part de tots; s'ha incidit molt en el treball de col·laboració en petits grups i conjuntament entre tots els usuaris.

S'ha posat molt d'èmfasi en les activitats de caràcter acadèmic, com les matemàtiques, ciències, llengües,... per tal de continuar amb les habilitats i coneixements apresos a l'escola i aprendre'n de nous; no ens interessa perdre el que ja hem guanyat en el passat.

Tanmateix, i vistos els resultats en d'altres experiències, s'han consolidat algunes activitats de caràcter terapèutic, com la musicoteràpia, la fisioteràpia, pilates, zumba, dansa i piscina (aquagym), que els professionals del centre valorem com a molt positives i hem introduït amb molta força i motivació l'autonomia a la llar, la logopèdia, l'hort, la pintura i la fisioteràpia.

Amb totes aquestes activitats intentem completar les necessitats de cada persona a tots els nivells i trencar les rutines diàries per evitar que aparegui la desmotivació tan dels educadors com dels nois/es que formen part dels diferents grups del centre.

A nivell laboral, s'ha procurat donar una atenció individualitzada a cada beneficiari/a per tal de poder treballar els aspectes considerats més importants i necessaris per a cada persona atesa.

S'ha cercat fer del treball en equip l'objectiu principal i també s'han realitzat treballs en cadena i grups reduïts fent petites tasques, afavorint sobretot la col·laboració entre tots ells i el sentiment de fer una tasca conjunta amb resultats positius.

Durant l'any s'han realitzat sortides per a conèixer l'entorn i saber desenvolupar-se en ell; sortides lúdiques i culturals han marcat el caràcter general d'aquesta activitat terapèutica.

9. PROJECTE 2024

9.1 Objectius del projecte 2024

Els objectius pel 2024 continuen relacionats amb la potenciació del treball per millorar l'autonomia personal dels nostres usuaris. Tenim clar que amb la problemàtica per trobar activitats remunerades, els nostres membres del CO no tindran sortida immediata al mercat laboral i hem de centrar els esforços en dotar de tots els recursos que podem als nostres usuaris per desenvolupar-se amb facilitat per la vida.

A més de seguir consolidant els objectius treballats l'any anterior, se'n tractaran de nous, per tal d'incidir en aspectes que es consideren importants per al desenvolupament integral de l'usuari.



Objectius:

- Conèixer els serveis pròxims del poble i saber fer-ne un bon ús.
- Buscar formació fora de l'horari habitual (cursos d'informàtica...)
- Potenciar activitats de lleure i oci durant el cap de setmana.
- Incidir en el treball en equip i les relacions humanes.
- Perseverar en la millora de la interacció entre els usuaris del CO i del CET.
- Millorar la coordinació i participació de les famílies i tutors.
- Potenciar les relacions del usuaris amb els seus iguals d'altres centres.

- A nivell laboral, insistir a discriminar la qualitat de la quantitat, potenciant la primera.
- Consolidar hàbits de treball.
- Consolidar les habilitats laborals assolides i adquirir-ne de noves.
- Treballar especialment els valors del respecte i la tolerància envers la diversitat.
- Aprendre a cuinar, planxar, rentar (rentadora), plegar, cosí un botó....
- Millorar la higiene i la cura personal.

- Potenciar accions per millorar la salut dels nois/es mitjançant la implementació d'un programa per lluitar contra l'envelliment prematur.

9.2 Activitats previstes pel 2024

Per l'any 2024 s'ha previst seguir potenciant encara més l'autonomia personal dels nostres usuaris a través d'activitats alternatives que ens ajudaran a augmentar la seva motivació per els diferents aprenentatges.

La formació en hàbits laborals continuarà seguint un pilar per aconseguir que els usuaris vagin enfortint aquesta vessant.



Seguirem amb l'idea d'aproximar les Empreses del nostre voltant per tal de poder obtenir beneficis mutus de la nostra relació. Anirem al Mercat de Sarrià de Ter per establir relacions socials amb la gent de l poble.

Intentarem solidificar el programa propi de donatius i/o col·laboracions basat en un projecte d'activitats terapèutiques com logopèdia i fisioteràpia que acostarà l'exterior cap al centre per potenciar la nostra visibilitat i millorar les nostres accions cap als nostres beneficiaris.

Potenciarem l'aspecte comunicatiu a través de les xarxes socials de la Fundació Els Juncs (twitter, instagram,...) per intentar trobar alternatives i varietat a les feines que estem realitzant. Realitzem tasses i polseres, xapes d'agulla i amb imant obre-ampolles amb imatges corporatives i altres de creació pròpia.

Reforçarem les trobades i activitats conjuntes amb estudiants de diferents Instituts de la província de Girona per sensibilitzar i normalitzar la presència de persones amb discapacitat intel·lectual en els futurs adults de la nostre societat.

Realitzarem activitats compartides amb altres entitats a la Sala Polivalent, com per exemple, Escacs amb el Club Escacs Gerunda.

Continuarem donant impuls a l'hort per créixer a nivell intern a través d'aquesta activitat.

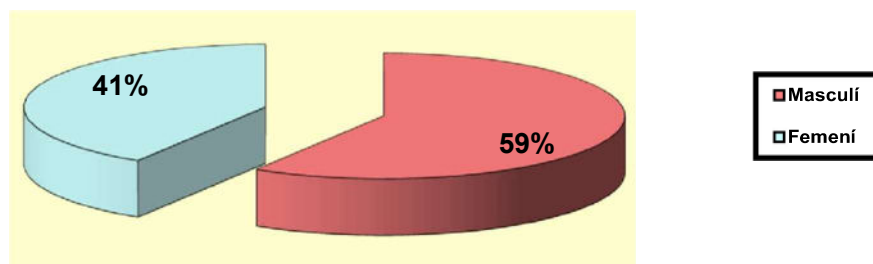
Per altra banda, donat el problema del sedentarisme en la vida dels nostres nois/es amb Discapacitat, i les dificultats per realitzar pràctica esportiva a casa seva o a les Llars Residència, seguirem reforçant el programa de lluita contra l'envelliment prematur per millorar les seves condicions físiques amb programes individuals i l'adquisició del material necessari per aconseguir els objectius, com bicicletes estàtiques i material de gimnàs divers.

Per tant, un dels objectius principals serà combatre el conegut envelliment prematur de les persones amb Discapacitat Intel·lectual. Per fer-ho, seguirem amb l'activitat de marxa nòrdica, dansa, zumba, pilates, l'equip de futbol sala i fisioteràpia individual.

Per últim, també pretenem augmentar l'oferta d'activitats extra-ocupacionals, és a dir, fora de l'horari del centre per afavorir l'oci i el lleure, la formació personal i la integració social dels nostres nois/es. D'aquesta manera, anirem al circ, al cinema, al teatre, a fires d'artesanía, a fites esportives i d'altres llocs i activitats d'interès.

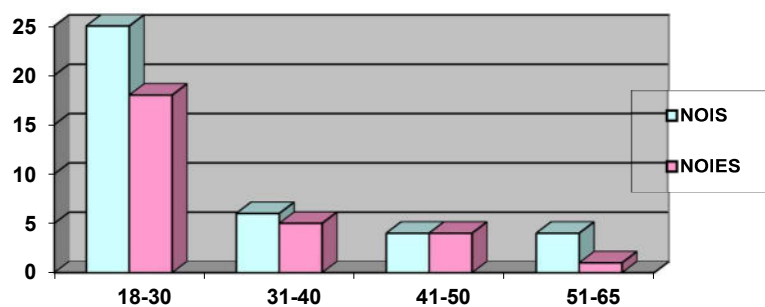
ANNEXES

Usuaris SOI-STO segons Gènere



Del total de 66 persones que han format part del SOI-STO durant l'any 2023, i hem de comptabilitzar 38 nois i 28 noies.

A continuació, detallem les franges d'edat de les persones dels serveis SOI – STO:



fundació
els joncs

fundació
els joncs

MEMÒRIA

**CENTRE ESPECIAL DE
TREBALL
(CET)**

2023

Fundació Els Joncs





ÍNDEX

1. PRESENTACIÓ I FINALITAT DE LA FUNDACIÓ ELS JONCS	3
2. CARACTERÍSTIQUES I TIPOLOGIA D'USUARIS	4
3. ACTIVITATS LABORALS	5
6.1 Activitat Professional	5
6.2 Activitats d'ajustament personal i d'ocupació terapèutica	6
4. RECURSOS HUMANS I RECURSOS MATERIALS	7
5. METODOLOGIA DE TREBALL	8
4.1 Metodologia de treball per programes individualitzats	8
6. ACTIVITATS D'AJUSTAMENT PERSONAL I SOCIAL (2024)	9
6.1 Projecte - Lluita contra l'Envel·liment Prematur	9
6.2 Menjador	11
6.3 Altres serveis	11
7. OBJECTIUS DEL PROJECTE	12
8. SISTEMES D'AVALUACIÓ DELS OBJECTIUS	14
8.1 Anàlisi DAFO	
8.2 Observació	14
8.3 Reunions pares/tutors i agents educatius diversos	14
8.4 Seguiment i estadístiques	15
9. ACCIONS FORMATIVES	16
10. PROJECTE I OBJECTIUS PEL 2024	16
ANNEXES	18



1. PRESENTACIÓ I FINALITAT DE LA FUNDACIÓ ELS JONCS

La Fundació Els Joncs és una entitat sense ànim de lucre de Sarrià de Ter (Girona) que atén i gestiona tot el cicle vital de persones amb discapacitat intel·lectual.

La finalitat de la Fundació és realitzar activitats de caràcter educatiu, social i laboral per afavorir la qualitat de vida de persones amb discapacitat intel·lectual, que degut a les seves característiques personals, difícilment podran accedir al mercat laboral ordinari.

L'objectiu és **dotar** a aquestes persones **dels recursos necessaris** i **donar els recolzaments pertinents per afavorir el seu creixement i desenvolupament personal, social i laboral.**

La Fundació parteix de la base que les persones amb discapacitat tenen el dret de poder treballar en allò que els agrada, però també de ser ateses com cal, en les necessitats més primàries i d'una manera acurada i respectuosa.

També es miren de crear tot tipus d'iniciatives i empreses per donar feina estable a persones amb dèficits intel·lectuals i es contempla, en aquest sentit, la creació de centres de formació i de residències per persones amb les mateixes característiques, potenciant tota classe de suport tècnic per tal de propiciar el màxim possible la integració d'aquestes dins la nostre societat.

Aquest projecte planteja una dificultat de tipus econòmic molt elevada, que s'intenta superar intentant innovar i amb la il·lusió de poder apropar-nos al màxim possible al nostre objectiu, és a dir, millorar la qualitat de vida dels nostres beneficiaris/es.

L'evolució empresarial la considerem positiva, ja que hem aconseguit establir 20 llocs de treball per persones amb discapacitat intel·lectual des de fa uns anys, bàsicament amb el servei de neteges de pàrquings de comunitats de propietaris i tasques de manipulats diversos.

La facturació s'ha consolidat i, tot i que el creixement és complicat, el futur es veu amb bons ulls.

Per diversificar, **la Fundació Els Joncs està treballant per intentar absorbir més feines de manipulats de diferents empreses i/o de diferents referències d'articles de les mateixes amb les quals tenim relació laboral.**

L'àmbit territorial d'actuació principal de la Fundació Els Joncs és a Girona i rodalies. **Les activitats no tenen afany de lucre.**



2. CARACTERÍSTIQUES I TIPOLOGIA D' USUARIS

El col·lectiu a qui va dirigit el projecte són nois/es de 18 anys o més que viuen a la província de Girona, diagnosticats oficialment amb una **discapacitat intel·lectual, trastorn mental o trastorn de conducta**. Per tant, parlem de persones vulnerables que necessiten algun tipus de suport

El centre de la Fundació Els Joncs està situat a Sarrià de Ter, al costat de la ciutat de Girona. La majoria dels beneficiaris/es viuen a Girona; la resta són residents a altres localitats molt properes.

Aproximadament, la meitat d'aquests nois/es utilitzen el transport públic de manera autònoma. L'altre meitat fan ús del transport privat, alguns de manera autònoma amb cotxe propi i la resta acompanyats pels pares i/o mares.

Cal destacar, que en els darreres mesos s'ha habilitat una zona per aparcar les bicicletes dins la Fundació i, 5 treballadors/es amb discapacitat intel·lectual en fan ús, fomentant d'aquesta manera la lluita contra l'envelliment prematur amb accions saludables evitant el sedentarisme característic d'aquesta tipologia de persones.

La gran majoria dels usuaris/es viuen amb les seves respectives famílies i només dos d'ells viuen amb una llar residència.

L'any 2023 ha estat un bon any, tot i que els efectes de la pandèmia encara s'han fet notar, tant en la vessant física com en la psicològica de les persones treballadores del Centre Especial de Treball.

Durant aquest any, hi ha hagut la incorporació de 2 treballadors amb discapacitat intel·lectual i no hi ha hagut canvis en els educadors-monitors referents; aquesta última dada la considerem molt positiva per aconseguir solidesa en el servei i en la qualitat del tracte individualitzat cap a les persones més vulnerables que atenem.

El total del personal amb discapacitat intel·lectual amb contracte ha estat de **22 treballadors/es**, dels quals **16 són homes i 6 són dones**.

3. ACTIVITATS LABORALS

3.1. Activitat professional

L'any 2023 ha estat un bon any de consolidació després dels efectes de la Covid-19.

Les dificultats han arribat a nivell econòmic per l'augment estratosfèric de preus de la llum de la gasolina per les furgonetes i del material necessari per l'activitat durant l'any.

L'activitat principal del CET ha estat durant el 2023 la **neteja de pàrquings de Comunitats de Propietaris** amb els seus respectius Administradors de Finques com a client principal.

Un dels punts forts de facturació, la **neteja del Camp de Futbol del GIRONA FC**, va quedar aturada des del mes de març de 2020 a causa de la prohibició de l'entrada del públic a les instal·lacions; posteriorment es va recuperar a bon ritme durant el 2021, però a l'últim trimestre de 2022 es va enfortir degut a l'ascens del GIRONA FC a Primera Divisió i la conseqüent ampliació de places de públic assistent a l'espectacle esportiu i, durant el 2023 s'ha consolidat.

Les esmentades activitats han tingut funcionant a ple rendiment a quatre brigades durant aquest any 2023 i, encara que s'ha reduït el nombre de freqüència de neteges per comunitat de forma considerable, han anat entrant clients nous que ens han permès mantenir un cert equilibri econòmic.

El balanç d'aquest any es pot considerar com a molt positiu i amb bones expectatives de futur.

Cada brigada ha sortit a desenvolupar els serveis amb una furgoneta amb tot l'equipament necessari per la protecció de les persones i per desenvolupar amb garanties tots els serveis. Les brigades les formen amb educador responsable i cinc nois/es amb discapacitat intel·lectual.

La tasca diària consisteix bàsicament, com ja hem comentat abans, en la neteja de pàrquings de comunitats de veïns que ens encarreguen diferents administradors de la província de Girona i la neteja del Camp de Futbol del Girona FC, anterior i posterior a cada partit. En aquestes feines s'utilitza maquinària industrial de diferent tipus, com són escombradores, fregadores, aspiradors i bufadors; per tant, es crea la necessitat de realitzar una formació prèvia al treballador sobre la utilització d'aquestes màquines i els consells pertinents en riscos laborals.

És important remarcar que tenim en compte on situem cada usuari per facilitar que la seva tasca esdevingui un èxit i permeti la millora de la seva autoestima. L'objectiu és evitar l'estat de frustració del treballador/a. No tots els usuaris tenen capacitat per portar la maquinària industrial que utilitzem i, el perill que pot comportar la mala praxis en la seva utilització. Tot i així, intentem que el treballador no s'acomodi a



una feina concreta i pugui provar d'avançar en l'aprenentatge de tot el que té a veure amb la neteja de forma progressiva i amb el suport necessari.

El fet d'utilitzar aquests articles mecànics de neteja dona una qualitat a la feina i fa sentir plenament realitzada la persona amb discapacitat intel·lectual, ja que veu que fa una feina productiva i valorada per la Fundació i el seu entorn.

Les tasques manuals fan referència a la neteja d'extintors, de caixes de mànegues, de tubs, de teranyines, d'escapes d'accés al pàrquing....

Per tant, i basant-nos en el programa individual, ubiquem cada treballador/a al lloc més adequat possible a les seves característiques, sense oblidar que tota formació i seguiment pot originar, posteriorment, el pas de la persona amb discapacitat intel·lectual a l'empresa ordinària si es dona el cas adequat.

Aquest any 2023, hem perdut per motius externs a la nostra gestió, una feina de manipulats d'una empresa de La Vall de Bianya anomenada **Inteplast**; realitzant **muntatge de peces pel sector automobilístic**. Amb aquesta empresa treballàvem des de 2021.

Tanmateix, hem seguit amb la feina de l'Empresa **Londji** de Banyoles; **la tasca consisteix a fer la base d'uns calidoscòpis** que es venen als museus de tot el món i el muntatge de jocs infantils. D'aquest article, s'ha ampliat notablement la producció degut a la constant demanda del client.

Aquesta branca de treball s'ha realitzat a la zona de taller del centre de l'entitat i, hi hem derivat els treballadors que presenten més dificultats per desenvolupar-se a l'exterior degut a les seves característiques, bàsicament per envelliment prematur.

3.2. Activitats d'ajustament personal i d'ocupació terapèutica

Les activitats d'ajustament personal i d'ocupació terapèutica són el conjunt d'activitats adreçades a l'usuari/a que, amb la participació directa d'aquest i la de les famílies i/o tutors, tenen per objecte la millora d'hàbits personals i la relació amb el seu entorn.

Es realitzen tasques seleccionades individualment segons les necessitats de cadascú d'ells, tenint en compte les seves capacitats. Sempre s'intenta, en la mesura del possible, que l'usuari/a pugui adonar-se de l'assoliment d'un resultat material i satisfactori, és a dir, que participi activament del programa.

4. RECURSOS HUMANS I RECURSOS MATERIALS

L'equip professional i tècnic del CET, ha estat format per les següents persones:

- Director / Pedagóg: Carles Saló
- Treballadora Social: Imma Garanger
- Administració: Yolanda Sánchez
- Educadors / Monitors de suport:
Jordi Bermúdez
Gonzalo Crossa
Joan Soy (Educador Social)
David Palou
Francesc Banal

En la vessant de l'equipament material, s'han utilitzat quatre furgonetes adaptades, mixtes de càrrega i de transport i màquines industrials fregadores, escombradores, aspiradors i bufadors.

També s'ha utilitzat tot el material de neteja bàsica, productes diversos, escombres, fregones, recollidors.....El Centre Especial de Treball de la Fundació Els Joncs prioritza la utilització de productes de caire ecològic.

Els treballadors han anat degudament equipats (EPIS) amb colors llampants / reflectants i amb el material de seguretat necessari per la feina que han desenvolupat tal i **com marca la normativa de seguretat**. Tanmateix, la Fundació els hi subministra mascaretes, guants, ulleres, auriculars, pantalons, samarretes, suadores, anoracs, polars, i sabates; de tot el material es fa reposició quan és necessari.

Tanmateix, es disposa d'un **despatx pels educadors-monitors** per planificar les tasques diàries i per atendre les necessitats personals dels professionals amb discapacitat intel·lectual.

Per últim, hi ha una **sala de reunions** per fer les trobades periòdiques de tot l'equip tècnic i per realitzar les formacions pertinents.

5. METODOLOGIA DE TREBALL

Cada beneficiari/a amb discapacitat intel·lectual del centre té un programa individual de rehabilitació i/o d'integració elaborat per l'equip de professionals especialitzats de l'Entitat. Aquest programa, juntament amb els informes i avaluacions periòdiques, consten a l'expedient individual.

Els Programes individuals de rehabilitació i integració ajuden a fixar les actuacions en les àrees de socialització, comunicació i hàbits i activitats d'ocupació terapèutica. Per tant, engloben les àrees personal i laboral

Aquests programes són objecte de seguiment i estudi de forma trimestral per part de l'equip tècnic del centre, format pel pedagog (director tècnic), l'educador social i la treballadora social.

Els programes són elaborats i revisats anualment per l'equip de suport professional, juntament amb les persones amb discapacitat intel·lectual i les seves famílies i/o tutors..

5.1. Metodologia de treball per programes individuals

El programa individual d'integració i rehabilitació es la base del nostre treball i es realitza d'acord amb els principis i objectius que es defineixen pel servei del CET, cercant la millora de l'autonomia personal dels nostres usuaris/es en totes les seves vessants.

Aquests programes individuals, partint d'un diagnòstic previ, tenen en compte que han de ser funcionals i adequats a les necessitats i desigs presents i futurs de la persona. Contempla totes les àrees i entorns, considerant l'edat cronològica de l'usuari, el seu context físic, personal i laboral.

Es realitza el programa tenint en compte les virtuts i els defectes de la persona, i fent un anàlisi de la relació familiar i/o de tutors i de l'entorn en que es desenvolupa.

La base del treball és **intentar potenciar les capacitats i les virtuts** del treballador/a amb diversitat funcional i, no tant, avançar amb els defectes.

Es remarquen els **suports necessaris per aconseguir els objectius**, la metodologia d'intervenció per cada objectiu (com, quan i on treballarà), l'avaluació, el seguiment de l'acompliment dels mateixos (resultats) i l'àmbit on es treballarà.

Els programes es revisen i es validen mitjançant el treball interdisciplinari per a cada noi/a i es busca un referent o tutor que es preocupi que les seves necessitats com a persona, a nivell personal i laboral, quedin satisfetes. En aquest cas, cada beneficiari/a té el seu educador-monitor de brigada com a primera referència i professionals del servei, pedagog, Treballadora Social i Educador Social, que determina el seguiment dels objectius.



Aquesta valoració va dirigida a determinar en quina mesura s'han obtingut els resultats previstos inicialment, servint per orientar de nou aquelles estratègies que no porten cap als resultats esperats i replantejant noves mesures per intentar assolir els objectius previstos per el desenvolupament de la persona amb discapacitat intel·lectual.

Per la Fundació Els Joncs és molt important que aquesta **metodologia** sigui **participativa**, és a dir, que es valori la opinió de les persones amb discapacitat intel·lectual i els seus agents educatius en tots els processos.

6. ACTIVITATS D'AJUSTAMENT PERSONAL I SOCIAL (2023)

6.1. Projecte – Lluita contra l' Envelliment Prematur

La Fundació intenta crear tots aquells serveis complementaris necessaris o convenients per la integració social de les persones amb discapacitat intel·lectual ateses, d'acord amb el programa realitzat per l'equip tècnic.

Al llarg de l'any 2023, els beneficiaris/es amb discapacitat intel·lectual que formen part del Centre Especial de Treball, han pogut participar del programa contra l'envelliment prematur que va començar la Fundació Els Joncs durant el mes de gener de l'any 2020.

Aquest projecte té com a objectiu principal cuidar la salut i el benestar emocional de la persona partint de la base de l'activitat física. La base del programa és que a la Fundació tenim la opinió que no envellim per la patologia pròpia de la discapacitat, sinó per descuidar-nos a nivell personal per diferents causes; les persones amb discapacitat intel·lectual necessiten suport en aquest aspecte tan important per les nostres vides.

Cal remarcar que portem un control de pes mensual per veure si hi ha oscil·lacions destacables (amunt o avall) per posar en alerta, si cal, tant al beneficiari/a amb discapacitat intel·lectual com als seus familiars i/o tutors.

Tanmateix, facilitem una diversitat important d'activitats per realitzar que fomenten el moviment, com són:

- Marxa Nòrdica
- Zumba
- Pilates
- Futbol Sala
- Dansa

Destacar que també hi ha un servei personalitzat de Fisioteràpia; en aquesta especialitat, el professional planifica un programa individual adequat a les característiques de la

fundació els joncs

persona per millorar dèficits a nivell físic dels beneficiaris/es amb discapacitat intel·lectual i amb patologies de tipus físic afegides.

Dins les activitats del centre han pogut fer una petita festa de carnestoltes, la castanyada i van tenir el detall d'una panera de la Fundació Els Joncs.

Alguns dels usuaris/es, formen part dels equips de futbol Sala de la Fundació Els Joncs i de l'equip de futbol 7 del Girona FC Genuine, fomentant d'aquesta manera, la seva integració amb beneficiari/es amb diversitat funcional d'altres entitats de la província de Girona.



Tanmateix, aprofitant l'alliberament de mesures sanitàries post-pandèmia, s'han organitzat activitats de caps de setmana, com concerts, cinema, sopars...amb el suport d'educadors/es del centre.

Per últim, a través de l' Associació Orígens de Girona que dirigeix un dels educadors de la Fundació Els Joncs, s'ha pogut gaudir d'excursions a peu i en bicicleta amb supervisió.

A la Fundació Els Joncs els ajudem a cercar els recursos de la comunitat i de l'entorn de l'usuari que creiem necessaris per millorar el seu desenvolupament com a persona; pretenem progressar en l'assoliment de la màxima autonomia possible dins les seves capacitats.

6.2. Menjador

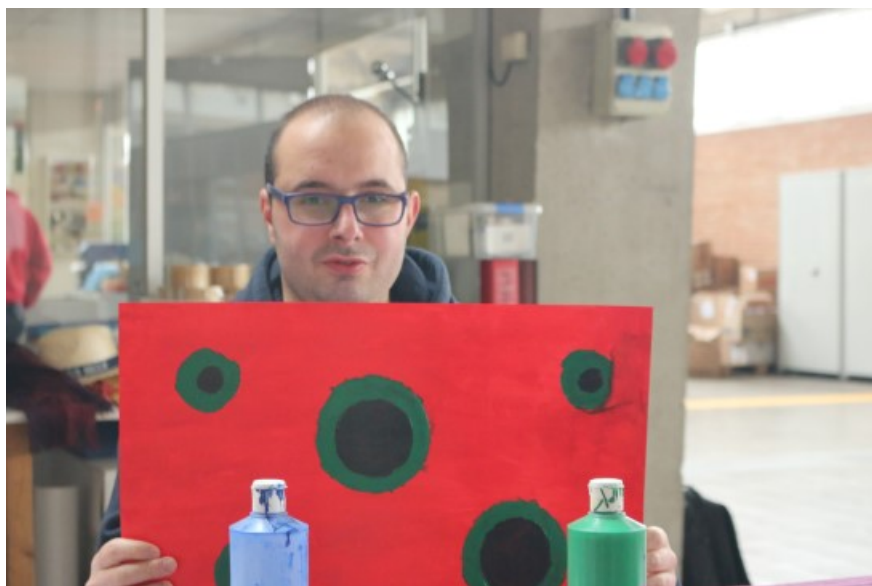
Aquest servei permet incidir i formar als nois/es amb discapacitat intel·lectual en la importància de tenir bons hàbits alimentaris i un comportament social adient. El servei de menjador inclou parar / desparar taula, i netejar (taules i la superfície de terra) de manera que puguin establir hàbits personals i socials i els extrapolin al seu domicili.

El servei de menjador es concerta amb l'empresa Teca i Xerinola. Les despeses derivades de la prestació d'aquest servei van a càrrec del beneficiari/a, que gaudeix de l'atenció de personal de cuina, els educadors/es i el Director Tècnic, fomentant la fortalesa de la pertinença al grup.

6.3. Altres serveis

Ens referim bàsicament a fer **activitats formatives i d'oci/lleure fora de l'horari laboral**. En aquest cas destaquem les sessions d' **informàtica, manualitats i repàs acadèmic**

Aquests serveis s'ofereixen als nois/es del CET i del Servei Ocupacional (SOI-STO).



7. OBJECTIUS DEL PROJECTE I ACOMPLIMENT DELS MATEIXOS

Els serveis d'ajustament personal i social que hem treballat i hem definit com a **objectius prioritaris** en el nostre treball són:

- Adquisició del hàbits d'autonomia personal: autodirecció, capacitat de resolució de problemes, ordre, ritme de vida, autonomia de desplaçaments, utilització i gestió funcional del temps, ús de la moneda i habilitats socials instrumentals, imatge personal i coneixement dels hàbits de salut.
- Adquisició de les habilitats socials : Habilitats interpersonals i comunicatives, utilització dels recursos de la comunitat, coneixement del nostre entorn i opcions de lleure.
- **Competències laborals** de base : Hàbits de treball i coneixement de nous recursos i habilitats laborals vàlides per la seva formació i **útils tant el CET com per a l'empresa ordinària.**

Un aspecte fonamental és el Pla Individual , on s'hi reflecteix el diagnòstic i les necessitats de cada noi/a amb discapacitat intel·lectual.

Les **funcions i objectius principals** que ha desenvolupat **l'equip de Suport Multidisciplinari** són les següents:

- Detectar i determinar, amb la valoració prèvia de les capacitats de l'usuari i del lloc de treball que ocuparà, les necessitats de suport per a poder desenvolupar amb certes garanties d'èxit la feina assignada.
- Establir les relacions precises amb l'entorn familiar i social dels treballadors/es amb discapacitat, perquè aquest sigui un instrument de suport i estímul en la incorporació a un lloc de treball i la seva posterior estabilitat.
- Desenvolupar els programes de formació que siguin necessaris per a l'adaptació dels usuaris/es al lloc de treball, així com les noves tecnologies i processos productius.
- Establir suports individualitzats per a cada treballador/a al lloc de treball concret.
- Afavorir i potenciar l'autonomia personal dels usuaris.
- Afavorir la integració dels treballadors/es al centre especial de treball, mitjançant l'establiment dels suports adequats a tal finalitat.
- Assistir als treballadors/es del centre especial de treball al procés d'incorporació i adaptació al mercat ordinari de treball. Aquesta opció cada vegada resulta més complicada, però hi aboquem els recursos necessaris.
- Detectar i intervenir en els possibles processos de deteriorament evolutiu dels treballadors/es amb discapacitat i evitar i atenuar els efectes. La prevenció, en aquest cas, és la millor estratègia per a nosaltres.

- Establir fórmules d'acompanyament social i itineraris personalitzats de capacitació, orientació i formació envers les dones amb discapacitat per tal de millorar les seves condicions i aptituds laborals. Les accions per fomentar l'apoderament de les dones cada vegada són més presents a l'Entitat.

La valoració que fem dels objectius marcats durant el 2023 és molt positiva, ja que en general, s'han aconseguit **millores a nivell individual** que s'han reflectit en la **dinàmica dels grups** i en la **qualitat del treball**.

Els educadors referents no han tingut el mateix nombre de conflictes que l'any anterior, i **la relació entre les diferents brigades és més propera, tan dins com fora de l'entorn laboral**. Han fet un pas més en el fet de considerar els diferents equips com un de sol, ajudant a realitzar tasques corresponents a altres companys quan aquests han demanat col·laboració per qualsevol problema que hagi sorgit durant la jornada laboral.

Tanmateix, **s'ha augmentat la participació en el nombre d'activitats extres que ofereix la Fundació**, sobretot amb el futbol sala, marxa nòrdica, dansa i pilates dins el projecte de lluita contra l'envelliment prematur.



8. SISTEMES D'AVUACIÓ DELS OBJECTIUS

Per avaluar fins a quin punt aconseguim els objectius marcats utilitzem, bàsicament, **el mètode de la observació**.



8.1. Anàlisi DAFO

Analitzant les **Debilitats** del servei ens trobem que bàsicament el client és privat i la Fundació es basa en el sector de les neteges. Necessitem ampliar horitzons, bàsicament en el sector dels manipulats.

Les **Amenaces** les trobem en la gran competència que hi ha al sector de les neteges i que dificulta augmentar la facturació, ja que els preus i les freqüències dels serveis tenen tendència a baixar.

Com a **Fortaleses** de la Fundació Els Joncs definim la nostra experiència de 19 anys al sector de les neteges, concretament el fet d'haver-nos especialitzat en contractes de pàrquings de comunitats de propietaris gestionades per diferents administradors de la província de Girona.

Les **Oportunitats** les veiem en el creixement del sector de manipulats i la necessitat que tenen les empreses per exportar aquestes feines de detall, amb molta quantitat d'articles a baix cost. Les tasques són molt mecàniques i, per tant, de característiques ideals per moltes de les persones amb discapacitat intel·lectual.

8.2. Observació

Mitjançant la observació de tot l'equip tècnic professional del CET i amb reunions periòdiques, determinem com s'ha anat desenvolupant el seguit d'ajustaments personals i socials dels nostres usuaris durant l'any.

8.3. Reunions de pares / tutors i agents educatius diversos

Mitjançant aquestes reunions, pretenem crear l'enllaç que ens permet tenir tota la informació possible de l'usuari/a per tal de treballar conjuntament amb l'afany d'aconseguir els objectius establerts prèviament.

8.4. Seguiment i estadístiques

S'han mantingut reunions setmanals amb l'equip tècnic per tal de treballar els aspectes relatius a l'àrea d'activitats i les possibles incidències o intervencions amb els beneficiaris/es amb discapacitat.

En aquestes trobades professionals, s'avaluen els següents aspectes:

A) En referència a Ocupació terapèutica.

- El funcionament de l' activitat.
- L' avaluació dels objectius laborals , productius, individuals i col·lectius.
- La recerca de recursos metodològics, infraestructurals i teòrics adequats a cada situació.

B) A nivell d' Ajustament personal i social :

- Les estratègies individuals per a modificar comportaments inadequats.
- El seguiment individual de cada treballador/a i el seu entorn vital.
- Facilitar el seu accés a diferents activitats en el seu temps lliure.

Igualment s'han realitzat una **recollida** de les **incidències i estadístiques** per tal de dur a terme un control i registre de:

- Assistència
- Puntualitat
- Hàbits laborals
- Control de medicació i de les incidències mèdiques
- Problemes de comportament

S'ha vist una millora en les relacions entre els membres de les diferents brigades, mostrant solidaritat alhora d'ajudar-se en les diferents tasques diàries.

El fet que els **educadors / monitors** de les brigades portin uns anys a la Fundació facilita que es guanyin l'autoritat dels treballadors amb Discapacitat Intel·lectual. **Treballem amb la premissa que l'autoritat s'ha de guanyar amb exemple i, sobretot, respecte.**

També s'ha comprovat durant aquest any, que la productivitat ha augmentat utilitzant el mateix temps, i la situacions conflictives han disminuït respecte l'any anterior. Destaquem l'estat de maduresa de les persones amb discapacitat intel·lectual.

9. ACCIONS FORMATIVES

L'acció formativa de *l'equip de professionals de suport* de l'entitat han estat bàsicament xerrades, cursos, seminaris i jornades, relacionades amb el món del discapacitat intel·lectual.

Podem detallar:

- Curs de Primers Auxilis (Batega)
- Assetjament Sexual (Toni Bardera)
- Curs Monitor CET (Dincat)
- Prevenció de Riscos Laborals (Ergo Laboris)
- Neteja industrial (Dibosch)

Pel que fa a les accions formatives de les *persones beneficiàries* amb discapacitat intel·lectual han anat dirigides:

- Prevenció de Riscos Laborals (Ergo Laboris)
- Curs de Primers Auxilis (Batega)
- Assetjament Sexual (Toni Bardera)
- Educació financera – Bancs (Fundació La Caixa)
- Neteja industrial (Dibosch)
- La importància d'una bona dieta (Farmàcia Josep Brumsó)

10- PROJECTE I OBJECTIUS PEL 2024

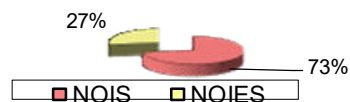
La previsió pel proper any 2024 és reforçar la línia de treball que s'ha portat fins al moment, intentant millorar les activitats per tal de facilitar la consecució dels objectius establerts. Es posarà especial atenció en les següents tasques:

- Fer un **seguiment periòdic per part de l' Equip Tècnic del Programa individual** d' integració laboral, per cada usuari/a. Cada incidència relacionada amb un beneficiari/a serà tractada pel seu referent i exposada a les reunions multidisciplinars de l'equip de Suport.
- **Potenciar les relacions humanes al lloc de treball.** Es fomentarà el treball en equip i la valoració per part de cada usuari/a de la importància d'aquest treball conjunt. L'assistència serà un punt clau donat que la falta d'un membre afecta tota la resta del grup; tanmateix incidirem amb la puntualitat com a requisit indispensable i com a una de les obligacions del treballador.

- Treballarem la **cura del material utilitzat**, intentant ensenyar als usuaris que s'ha de tractar com si fossin pertinències personals. Tindrem xerrades de les conseqüències econòmiques a l'empresa o a nivell particular que pot significar la pèrdua o deteriorament continu de material.
- Mantenir un **intercanvi fluid amb les famílies/tutors dels treballadors** així com amb els recursos als que assisteixen, promovent la col·laboració i el treball conjunt. Les actuacions seran sempre coordinades per tal d'establir una línia de treball comuna a tots els serveis que atenen l'usuari/a amb discapacitat o bé les famílies.
- **Potenciar** la participació dels usuaris/es en activitats que afavoreixin la seva **integració social**, oferint més informació de les activitats externes i seguint promovent des del centre activitats internes pròpies de lleure, comés la sortida de caps de setmana a diferents espectacles.
- **Ampliar les àrees de treball del CET**, intentant cercar alguna feina innovadora per reactivar el mercat laboral. Aquesta tasca cada vegada és més complicada, ja que els Ajuntaments cada vegada van més ajustats i les empreses passen per dificultats a causa de la crisi.
- **Seguirem treballant el reciclatge del material** amb l'adquisició de nous cubells de 100l de diferents colors per facilitar el triatge. Aquests recipients tindran rodes per facilitar el desplaçament.
- **Realitzarem** a través de l'empresa de riscos laborals, Ergo Laboris, **un estudi psicosocial per detectar necessitats en els nostres treballadors**. Tanmateix, **potenciarem el nostre Pla d'igualtat** per garantir que no hi hagi diferències marcades per l'entitat en qüestions de gènere.
- Cercarem **acreditacions de qualitat** per demostrar el bon fer de la nostra Fundació i el servei que realitzem.

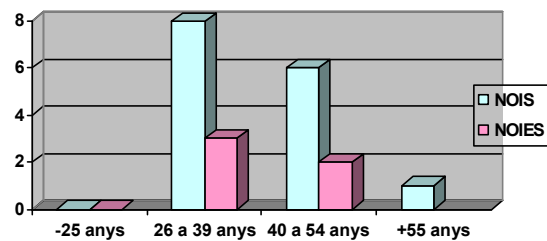
ANNEXES

Gràfic dels usuaris del CET segons el sexe



El CET ha estat format per 22 persones durant l'any 2023, de les quals 6 són dones i 16 són nois.

Gràfic dels usuaris segons l'edat



L'edat dels membres que formen part del Centre Especial de Treball va des dels 26 anys fins als 61. La franja d'edat més compartida és la dels 26 als 40 anys. La mitjana d'edat s'ha situat en 42,4 anys.

fundació els joncs

Fotos il·lustratives de la feina al Centre Especial de Treball



fundació
els joncs