



A continuació teniu la memòria corresponent a l'any 2024 de cadascun dels tres centres que tenim actualment :

Centre d'Educació Especialitzada
"Mare de Déu del Carme" (CEE) per curs escolar.

Centre Ocupacional (SOI -STO)

Centre Especial de Treball (CET)

MEMÒRIA

ANY 2024

MEMÒRIA

CURS 23-24

(gener 24 a agost 24)

Centre d'Educació Especial Mare de Déu del Carme

Centre concertat per la Generalitat de Catalunya

ÍNDIX

- 1.-PROFESSORAT
- 2.-OBJECTIUS DE CURS
- 3.-CONSELL ESCOLAR DE CENTRE
- 4.-ALUMNAT
- 5.-COMPROMISOS COL.LABORACIÓ ESCOLA-FAMÍLIES
- 6.-TRANSPORT ESCOLAR
- 7.-MENJADOR ESCOLAR
- 8.-ACTIVITATS I COLÒNIES
- 9.-PROJECTE SINGULAR
- 10.-ALTRES ACTIVITATS
- 11.-AVALUACIÓ DEL CURS 23-24. ALUMNAT I OBJECTIUS
- 12.-OBJECTIUS PER AL CURS 24-25
- 13.-FORMACIÓ DEL PROFESSORAT
- 14.-REUNIONS EXTERNES
- 15.-ALTRES

Centre d'Educació Especial Mare de Déu del Carme

Centre concertat per la Generalitat de Catalunya

MEMÒRIA DEL CURS ESCOLAR 2023 – 2024

1.-PROFESSORAT

Direcció: Srta. Carme Ripoll Colomer
Sotsdirecció: Srta. Marta Rodríguez Duran
Cap d'estudis: Srta. Carme Frou Llenas
Psicologia: Srta. Isabel Lucas Martínez

Primària

Nivell A: Srtes. Laura Pararols Clavero i Srta. Esther Moreno García
CI (1r i 2n): Srta. Alba Ros Vergés
CMA (3r): Srta. Ariadna Ribas Calm
CMB (3r): Srta. Carme Frou Llenas
CMC (4t): Srtes. Isabel Higuera Costa i Laura Alonso Domínguez
CMD (4t): Srta. Noèlia Beneit Vila
CSA (5è): Srtes. Marta Rodríguez Duran i Marta Mauri Codinachs
CSB (6è): Srta. Imma Álamo Jordà
CSC (6è): Srta. Montse Roura Masó

Educadors: Srta. Eva Grau Martín
Sr. Francesc Busquets Mir
Srtes. Marina Camós Diaz / Maite Partal Martínez
Sr. Iván García Molas
Sr. Joan Aguilar Tarrés
Sr. Sergi Garcia Arpi
Srta. Laia Pradas Agustí
Srta. Laia Gómez Salvadó

Logopèdia: Srtes. M. Àngels Xicola Gironès i Laura Llopis Huertas

Centre d'Educació Especial Mare de Déu del Carme

Centre concertat per la Generalitat de Catalunya

Fisioteràpia: Srta. Míriam Alonso Domínguez

2.-OBJECTIUS DE CURS

1. Millorar els resultats educatius

-Fomentar al nivell d'EI la comunicació oral de l'alumne amb els adults (ús de pictogrames), normes, hàbits i control d'esfínters. És el treball previ als aprenentatges instrumentals.

-A CI iniciar l'aprenentatge de lectoescriptura i aprenentatges bàsics, que s'aniran adequant i ampliant al llarg de tota l'escolaritat al nostre centre.

Tot això es farà seguint les directrius del PEC i el treball de cada alumne quedarà reflectit en el seu PI.

2. Millorar la cohesió social

-Iniciar les tutories individuals per potenciar l'acompanyament personal de l'alumne, quan aquest està preparat per fer un intercanvi d'opinions, demandes i, si cal, poder gestionar les inquietuds i els conflictes que es puguin generar en el dia a dia.

-Treballar individualment amb l'orientadora del centre aquells aspectes importants de cada persona. Seguir l'horari de les sessions establertes.

-Fomentar estratègies restauratives en la resolució positiva dels conflictes, apreciar la diversitat dins el grup, establir millors relacions entre iguals...

Centre d'Educació Especial Mare de Déu del Carme

Centre concertat per la Generalitat de Catalunya

3. Millorar el domini digital

a) Competència digital del professorat

- Finalitzar la FIC en competència digital.
- Fer la pràctica amb material de robòtica cedit per CRP, esperant la dotació del material que ens ha d'arribar al llarg del curs.
- Incorporació a les aules dels panells digitals com a noves eines per l'aprenentatge.

b) Iniciar el treball digital amb l'alumnat

- Iniciar la utilització del material de robòtica cedit per CRP. Es tria el més adient per a cada nivell.
- Utilització dels panells digitals per a la recerca d'informació, per la realització d'activitats curriculars...
- Treballar amb el Chromebook els més grans, iniciant-se en el treball del processador de textos, recerques...

4. Elaborar el projecte per a esdevenir centre CEEPSIR:

- Al llarg del curs s'haurà de fer l'elaboració del projecte per sol·licitar ser centre CEEPSIR de cares al curs 2024/25.

5. Formació interna en el nou currículum i elaboració del currículum de centre

- Cap al segon i tercer trimestre, formar l'equip docent en el nou currículum.
- Elaborar el nou currículum per a, posteriorment, incloure'l al PEC i poder elaborar la programació d'aula.

Centre d'Educació Especial Mare de Déu del Carme

Centre concertat per la Generalitat de Catalunya

3.-CONSELL ESCOLAR DE CENTRE

Presidenta: Carme Ripoll (directora)

Representant del titular: Jesús Candel (secretari)

Representants del professorat i del PAS (després de les eleccions del novembre de 2023): Marta Rodríguez (sotsdirectora), Ma Àngels Xicola, Imma Àlamo i Míriam Alonso (rep. del PAS)

Representants de les famílies (després de les eleccions del novembre de 2023): Rafael Planella, Núria Sánchez, David Negre i Xavier Pujolar

Representant de l'ajuntament: Quim Rodríguez

4.-ALUMNAT

Dades de matriculació curs 2023/24

Total alumnes setembre 2023: **69**

Altes durant el curs: **2**

Baixes durant el curs: **2**

Baixes final de curs: **5**

Altes pel proper curs: **7**

Total alumnes pel setembre de 2024: **71**

5.-COMPROMISOS COL.LABORACIÓ ESCOLA-FAMÍLIES

En el CEE Mare de Déu del Carme entenem la nostra tasca com a **col·laboradors en l'educació dels seus fills/es**. Per això, considerem necessari que cada any revisem quins són els compromisos derivats d'aquesta col·laboració. D'aquesta manera tots podrem complir amb la nostra tasca de manera més satisfactòria.

Des del CEE Mare de Déu del Carme, establim els següents acords com a compromís educatiu i de servei amb totes les famílies:

- Ens **comprometem a realitzar els serveis i activitats descrits en les diferents circulars**, explicats de manera més detallada a les reunions de pares i tutories.

Centre d'Educació Especial Mare de Déu del Carme

Centre concertat per la Generalitat de Catalunya

- Des de l'Escola, assumim el compromís de ser clars i realistes en les informacions que fem arribar a les famílies relatives als seus fills/es.
- Considerem com a elements més importants a desenvolupar: l'autonomia personal, la independència i el sentit de la responsabilitat personal i social. I per aconseguir transmetre'ls cal el compromís màxim dels pares i de l'Escola, **treballant plegats**.

Demanem a les famílies que es comprometin a:

- **Escoltar** les orientacions de l'Escola sobre l'educació del seu fill/a i actuar en conseqüència. Això comporta **assistir** a les entrevistes de tutoria, reunions o altres actes que es convoquin.
- **Respectar els terminis** en tot allò que fa referència a les **autoritzacions, pagaments o altres documents** que en qualsevol moment del curs els puguem demanar des de l'Escola.
- Comunicar a l'escola si el seu fill/a pateix malalties infecto-contagioses o parasitàries.
- Avisar, i si escau justificar, els retards i absències davant el tutor/a.
- Facilitar als seus fills, els mitjans adients per portar a terme les activitats indicades, com també l'equipament preceptiu del centre.

6.-TRANSPORT ESCOLAR

L'escola ofereix el servei de transport amb dos autobusos i dues rutes que van des de l'estació d'autobusos de Girona a l'escola, anada i tornada. Els alumnes van acompanyats per dos monitors a cada autobús, que són professionals del centre, ja que es fa un treball en hàbits d'autonomia i de comportament de l'alumne.

Aquests dos autobusos són de contractació des de la nostra fundació, Fundació Els Joncs, i els utilitzen la majoria dels alumnes del centre.

Centre d'Educació Especial Mare de Déu del Carme

Centre concertat per la Generalitat de Catalunya

Tenim també un grup de 7 alumnes que ens arriben amb el transport que gestiona el Consell Comarcal, ruta Banyoles-Girona i 1 alumna que ens arriba amb el transport del Consell Comarcal des de la residència Joan Riu.

Com a novetat, i a partir del dia 1 de març de 2024, un dels dos autobusos fa la ruta per Girona, amb les corresponents parades, i l'altre fa la ruta passant per Salt i autopista, amb les corresponents parades. Tot això queda reflectit en el Pla de Funcionament del transport escolar del nostre centre.

7.-MENJADOR ESCOLAR

L'escola ofereix el servei de pati i menjador al migdia que el porten a terme els mateixos professionals de l'escola, donat que sempre hem considerat que és una part més de l'aprenentatge de l'alumne.

Aquest servei s'organitza en dos torns:

1r torn: menjador petits amb 6 professionals.

pati grans amb 4 professionals.

2n torn: menjador grans amb 4 professionals.

pati petits amb 5 professionals.

Tot això queda reflectit en el Pla de Funcionament del menjador escolar del nostre centre.

8.-ACTIVITATS I COLÒNIES

- **2n Trimestre**

8 de gener 2024. Inici del segon trimestre.

8 de febrer 2024. Dijous Gras.

Distribuïm els alumnes per grups i anem a fer una caminada, més llarga o més curta depenent del nivell. També es fan diferents jocs (jocs de pistes, esportius...).

Centre d'Educació Especial Mare de Déu del Carme

Centre concertat per la Generalitat de Catalunya

Els alumnes de CS, com cada any, participen a la gimcana de la sardina; es fan diferents grups d'alumnes i es segueixen diferents pistes per aconseguir la sardina.

Tothom ha portat menjar i beguda per a fer la berenada. També mengem la coca típica d'aquesta diada.

9 de febrer 2024

Dia de lliure disposició/Festa local segons CEM.

22 de febrer 2024. Circ L'Elefant d'Or. Espectacle blau. CMD, CSA, CSB, CSC

Els alumnes grans de l'escola hem assistit a la 12a edició del Festival Internacional del Circ Elefant d'Or de Girona. Sortim de l'estació d'autobusos de Girona i caminant arribem al Palau Firal.

Ens situem per grups en unes molt bones localitats des d'on podem gaudir de l'espectacle. Aquest espectacle exemplifica la convivència entre cultures i demostra la qualitat i la necessitat de treballar en equip. Hem gaudit d'una mostra evident de la cultura de l'esforç fruit de la dedicació i la constància.

L'espectacle que ens han ofert és l'espectacle blau, format pels millors trapezistes, acròbates, malabaristes i pallasos arribats de tots els racons del món.

Hem gaudit molt de l'espectacle i, en acabar, tornem amb l'autobús fins a l'escola.

23 de febrer 2024. Circ L'Elefant d'Or. Espectacle vermell. EI, CI, CMA, CMB, CMC

Els alumnes dels primers nivells de l'escola han assistit a la 12a edició del Festival Internacional del Circ Elefant d'Or de Girona. També sortim de l'estació d'autobusos de Girona i caminant arribem al Palau Firal.

L'espectacle que ens han ofert és l'espectacle vermell.

Centre d'Educació Especial Mare de Déu del Carme

Centre concertat per la Generalitat de Catalunya

També hem gaudit molt de l'espectacle, tant els més petits com els més grans i, en acabar, tornem amb l'autobús fins a l'escola.

29 de febrer 2024. Excursió a Barcelona. CMD, CSA,CSB i CSC

Els alumnes de Cicle Mitjà (CMD) i Cicle Superior (CSA,CSB,CSC), hem gaudit d'una sortida a la capital catalana per gaudir de l'experiència virtual 'Tutankamon' oferta a l'espai audiovisual IDEAL. Ens ha servit per complementar el treball sobre Egipte dut a terme al segon trimestre.

Projeccions de 360 graus, experiències de realitat virtual i objectes exposats en vitrines ens han traslladat a la civilització egípcia de fa més de 3.000 anys, especialment al regnat de Tutankhamon. Hem après sobre la vida del jove faraó, caminem virtualment dintre la tomba d'aquest en el moment del seu descobriment per Howard Carter i sentim l'experiència de viatjar en el Duat (terra dels morts) fins al judici d'Osiris, qui ens ha jutjat si la nostra vida ha estat bona mereixent (o no) el descans etern. Inclús hem pogut transformar-nos en faraons gràcies a la intel·ligència artificial!

Amb el matí pràcticament fet, hem pujat fins a la vil·la olímpica de Montjuïc on tranquil·lament hem pogut dinar en un espai allunyat de la contaminació, entre el Palau Sant Jordi i l'estadi Lluís Companys.

Aprofitant l'ocasió, hem aconseguit accedir a l'estadi, actualment del Barça, podent fer una visita ràpida des d'una de les graderies. Ha estat un moment que els alumnes han agraït molt degut a la passió d'aquests pel futbol i les poques oportunitats i recursos que tenen per poder viure una experiència com aquesta. En general, tornem tots molt contents. El preu de la sortida ha estat una mica elevada, el desplaçament força lluny, però ha valgut la pena. El contingut de l'excursió ha estat molt adequat per adaptar-nos a les necessitats i curiositats de l'alumnat. Un gran encert.

6-8 de març 2024. Colònies Mas Pinadella. EI, CI, CMA

Centre d'Educació Especial Mare de Déu del Carme

Centre concertat per la Generalitat de Catalunya

Els alumnes d'educació infantil, cicle inicial i cicle mitjà A hem marxat de colònies del dimecres 6 de març fins el divendres 8 de març. Aquest any hem canviat de casa i hem anat a Can Solà de Vilobí d'Onyar.

A Can Solà hi trobem unes instal·lacions rodejades d'esplanades de gespa amb lleus desnivells i camins que permeten la pràctica de tot tipus d'activitats a l'aire lliure. La finca té un total de 10 hectàrees.

El paisatge està compostat per boscos d'alzines, roures, pins i pollancre, combinat amb prats nets i infraestructures esportives i d'aventura, perfecte per experimentar i gaudir de l'exercici físic, de forma individual o col·lectiva. També té hort i galliner.

Alumnes assistents:

- 1.- Edgar Moussa Coulibaly
- 2.- Aday Juanhuix Gutierrez
- 3.- Adrián Manuel Ondo Obono
- 4.- Caleb Ramirez Martinez
- 5.- Luis Camilo Reyes Cruz
- 6.- Diddier Jiovanny Rivera Mazariego
- 7.- Eric Nicolas Stoian
- 8.- Ricard Bertran Tres
- 9.- Niema Bouziane Chaoui
- 10.- Davinia Herrera Barroso
- 11.- Junyi Lin
- 12.- Ariadna Mola González
- 13.- Queralt Pujolar Joher
- 14.- Anass Abchrim
- 15.- Yassine Laanaya
- 16.- Sergi Maso Teixidor
- 17.- Ana Maria Ondo Avomo

Centre d'Educació Especial Mare de Déu del Carme

Centre concertat per la Generalitat de Catalunya

18.- Ainara Salguero Barroso

Mestres acompanyants:

- 1.- Laura Pararols
- 2.- Esther Moreno
- 3.- Alba Ros
- 4.- Laia Pradas
- 5.- Ariadna Ribas
- 6.- Josep Fiego
- 7.- Míriam Alonso
- 8.- Ma Àngels Xicola

Quan arribem a la casa ja ens esperen els monitors, l'Uvi, en Morti i la Juju que ens ajuden a descarregar les maletes de l'autobús. Un cop tenim tot l'equipatge a la casa ens reunim tots per fer les presentacions i ens ensenyen l'entorn i les instal·lacions.

Després de dinar fem una mica de joc lliure fins que comencem amb les activitats on coneixem el Mag Poff, que ens explica que ha perdut la seva màgia i ens demana a tots que l'ajudem. Per trobar la màgia necessita reunir una sèrie d'ingredients que, a mode de gimcana, anem aconseguint.

A mitja tarda berenem pa amb xocolata i seguim fent els reptes màgics i jocs en una carpa que té la casa.

Un cop acabada l'activitat anem a sopar i tot seguit el grup de més grans surten a fer el joc de nit, amb les llanternes, que consisteix en ajudar al Mag Poff a buscar estrelles.

El segon dia després d'haver fet un bon esmorzar, anem a fer l'entrenament de bruixot, es tracta d'un circuit de psicomotricitat on els nens s'ho passen d'allò més bé i acabem baixant tots per una tirolina. A la tarda ens proposen de fer una gimcana màgica amb l'objectiu de trobar les coses que ha perdut el Mag. Al vespre grans i petits gaudim molt a la discoteca.

Centre d'Educació Especial Mare de Déu del Carme

Centre concertat per la Generalitat de Catalunya

El tercer i últim dia ens plou al matí, però estem molt bé fent un taller on confeccionem un barret de bruixot. Quan l'hem acabat ja no plou i sortim a jugar una estona. Més tard ens torna a visitar el Mag Poff per donar-nos els títols de Mags i fer-nos un espectacle de màgia.

Els nens i nenes de l'escola s'ho han passat d'allò més bé i han gaudit molt de la casa, l'entorn i els monitors. Una excel·lent experiència!!!

8 de març 2024. Excursió Girona "Museu d'Art i Catedral". CMB, CMC

Divendres 8 de març, els dos grups de petits que no han anat de colònies, hem dut a terme una sortida matinal al Museu d'Art de Girona. La intenció ha estat visitar el Museu i fer un taller de pintures rupestres. Tot i que no plou, com que el dia no acompanya gaire, sortint del Museu hem pogut visitar la Catedral de Girona, gratuïtament, i així restar a l'interior la major part del dia. Després de dinar al parc de la Devesa hem jugat una estona i hem tornat cap a l'estació. Un cop més, la sortida ha estat molt divertida i d'allò més interessant.

22 de març 2024. Fi del segon trimestre i darrer dia abans de les vacances de Setmana Santa.

Els alumnes de EI, CI, CMA, CMB i CMC han fet unes mones de Pasqua. També han anat a buscar ous que prèviament s'havien amagat al bosc de l'escola.

A la tarda ens reunim al pati per a poder fer, tot junts, l'acomiadament del trimestre, desitjant-nos unes bones vacances tot ballant i degustant una bona xocolata desfeta.

Del 23 de març al 1 d'abril de 2024. Vacances de Setmana Santa.

- **3r Trimestre**

2 d'abril 2024. Inici del tercer trimestre.

Centre d'Educació Especial Mare de Déu del Carme

Centre concertat per la Generalitat de Catalunya

25 d'abril 2024. Jornada festiva de Sant Jordi.

Els alumnes de logopèdia i de tota l'escola han participat en les activitats d'enguany que es celebren al pati i al bosc de l'escola.

Els alumnes de CMC representen la Llegendenda de Sant Jordi en diferents punts del bosc i els alumnes de l'escola, per grups-classe, gaudeixen d'aquesta explicació mentre realitzen el recorregut de bosc fins a la part de dalt.

Els alumnes de EI, CI, CMA i CMB, abans de realitzar el recorregut teatralitzat pel bosc, realitzen un taller-manualitat de Sant Jordi (punt de llibre) al pati de l'escola. L'explicació de la manualitat corre a càrrec d'un alumne de logopèdia.

Els alumnes de CMD, CSA, CSB i CSC, després de realitzar el recorregut teatralitzat pel bosc explicaran, per grups-classe, les històries cooperatives que han creat els alumnes de logopèdia.

Per finalitzar la jornada, ens trobem tots a la part alta del bosc i els alumnes de EI, CI, CMA, CMB i CMC canten la cançó "Sant Jordi no tenia cap soldat". A continuació tota l'escola canta "La meva sort" del grup Ginestà.

Com a preparatius s'estableix que un alumne de l'escola farà de presentador i s'utilitzarà el micro i altaveu de l'escola. Es creen els dibuixos per acompanyar l'escena de cada part de la història cooperativa per mostrar al públic.

S'utilitzarà la decoració floral del curs passat per decorar el bosc i es preparen màscares per als actors del bosc. Per la manualitat s'utilitzarà material: depressors, gomets, cola, feltre...

2 i 3 de maig 2024

Dies de lliure disposició/Festa local segons CEM.

15 de maig 2024. Xerrada "Els perills de les xarxes socials".

El grup de grans de l'escola assisteix a la xerrada-formativa "Els perills de les xarxes socials" que imparteix la Sònia Alcarria, membre del cos dels Mossos

Centre d'Educació Especial Mare de Déu del Carme

Centre concertat per la Generalitat de Catalunya

d'Esquadra. Els nostres alumnes poden escoltar fets reals sobre els perills de les xarxes socials, que els pot ajudar en el seu ús. La Sònia fa molt temps que ens coneix i connecta molt bé amb els nostres alumnes, la qual cosa fa que totes les seves intervencions siguin molt profitoses.

20 de maig 2024. Reunió ordinària de l'AMPA .

Aquest any hem fet la reunió un dilluns a les 18:00h al menjador de l'escola.

La reunió de l'AMPA ha constatat dels següents apartats:

-Per part de l'AMPA: lectura i aprovació de l'acta anterior, presentació de l'estat dels comptes i comentaris sobre la situació actual.

-Per part de la Direcció: comentaris de les activitats i sortides realitzades i les previstes pel que queda de curs.

-La Directora de l'escola, Carme Ripoll, s'acomiada dels pares, ja que aquest és el seu darrer curs a l'escola i causarà baixa per jubilació.

-Per part del Patronat: explicació de l'estat del Projecte d'Habitatges.

Abans d'iniciar la reunió es projecten fotografies de les colònies i del viatge.

30 de maig 2024. Visita de La Patrulla Canina dels Mossos d'Esquadra.

Al matí ens visita La Patrulla Canina dels Mossos d'Esquadra i ens fan una demostració de com actuen, fent exercicis de simulacres de diferents situacions. Els nostres alumnes passen per grups-classe pel gimnàs de l'escola per a veure les diferents actuacions.

7 de juny 2024. Excursió "Butterfly Park d'Empuriabrava". El, CI, CMA, CMB,

CMC

Els alumnes del grup de petits, hem anat d'excursió el divendres 7 de juny de 2024. Hem sortit de l'escola i ens hem dirigit a Castelló d'Empúries a visitar el

Centre d'Educació Especial Mare de Déu del Carme

Centre concertat per la Generalitat de Catalunya

Museu Butterfly Park. Seguidament hem fet un taller on podem tocar papallones dissecades, pells de serp... Després anem a Empúriabrava a dinar a un parc habilitat amb taules de pic-nic. A les 14:30h agafem l'autobús i ens dirigim al túnel del vent que està a prop on podem veure com entrenen els monitors dels paracaigudistes i mengem un gelat. A continuació tornem cap a l'escola. La valoració de la sortida és molt positiva.

9 de juny 2024. Primera Comunió.

Durant el present curs un grup de quatre alumnes han realitzat la preparació per a rebre la Primera Comunió de la mà de Mn Joan Boadas.

El diumenge 9 de juny, tres dels quatre alumnes reben la Primera Comunió durant la cerimònia celebrada a les 11h del matí a l'Església de Sant Pau de Sarrià de Dalt (Sarrià de Ter).

12 de juny 2024. Sagrament de la Confirmació.

Durant el present curs un grup de sis alumnes han realitzat la preparació per a rebre el Sagrament de la Confirmació de la mà de Mn Joan Boadas.

El dimecres 12 de juny, els sis alumnes reben el Sagrament de la Confirmació durant la cerimònia oficiada pel senyor Bisbe de Girona Fra Octavi Vilà i Mn Joan Boadas, celebrada a les 15:30h a l'Església de Sant Pau de Sarrià de Dalt (Sarrià de Ter). Dos d'aquests sis alumnes també reben per la Primera Comunió.

17, 18 i 19 de juny 2024. Piscina Municipal de Sarrià de Dalt.

Aquests tres dies a la tarda, els alumnes repartits en tres grups, han anat a la Piscina Municipal de Sarrià de Dalt. Aquesta ha estat una activitat alternativa a les sessions d'educació física de la darrera setmana del curs escolar.

Centre d'Educació Especial Mare de Déu del Carme

Centre concertat per la Generalitat de Catalunya

19 de juny 2024. Excursió al “Museu de l'anxova de l'Escala”. CMD, CSA, CSB i CSC

El dimecres 19 de juny, el grup de grans, des de la classe de CMD fins a la de CSC anem d'excursió a l'Escala. A diferència de com ho havíem fet fins ara, sortim de l'escola un cop han arribat els autobusos de transport escolar amb els alumnes.

Arribem a l'Escala entre 2/4 i 3/4 d'11, aprofitem per esmorzar i a les 11h comencem la visita al Museu de l'Anxova i de la Sal. Allà ens dividim en dos grups. Mentre un grup mira un audiovisual, l'altre fa una visita guiada sobre els usos de la sal i l'activitat de pesca i tractament de l'anxova a la zona de l'Escala, i després al revés. La visita va durar al voltant d'una hora i mitja.

Després anem tots junts, passejant pel camí de ronda, fins a la pineda de Sant Martí d'Empúries a dinar.

Un cop hem dinat aprofitem per fer activitats de lleure com jugar a la petanca, a futbol platja... i, els nens que ho volen, banyar-se.

A 3/4 de 4 anem cap a l'autobús per tornar cap a l'escola. Ens aturem un moment a Sarrià, abans d'arribar, a comprar gelats que tots podem degustar a l'escola.

Ha estat una excursió que, tant mestres com alumnes, hem gaudit molt ja que ha estat molt interessant i divertida!.

21 de juny 2024. Darrer dia de curs.

A la tarda sortim tots al pati, ens situem per grups i fem l'acte de cloenda del curs, acomiadant els alumnes que pleguen, que ens dediquen unes paraules. També, per part de la directora, es dediquen unes sentides paraules de comiat als alumnes que acaben l'etapa escolar al nostre centre i fa unes recomanacions

Centre d'Educació Especial Mare de Déu del Carme

Centre concertat per la Generalitat de Catalunya

per l'estiu, a tot l'alumnat, tant en el relacionat amb el lleure com amb l'ajut a casa i deures d'estiu. Tot seguit ens dedica unes paraules del seu comiat, ja que aquest és el darrer curs com a mestra, havent estat directora aquest darrer curs, amb motiu de la seva jubilació.

A continuació fem una berenada a base de fruita i ens desitgem tots plegats un BON ESTIU.

9.-PROJECTE SINGULAR

Projecte Singular: *M'agrada que comptis amb mi.*

Aquest projecte es va posar en marxa el curs 2016/17.

M'agrada que comptis amb mi és un projecte que pretén allargar l'estada a l'escola dels nostres alumnes per tal d'assolir un nivell més elevat de maduració personal, tot acompanyant-los en el descobriment dels diferents aspectes que el formen com a persona, per a poder enfrontar-se i prendre decisions sobre el seu procés vital, connectant els àmbits personal, social, formatiu i laboral mitjançant aquesta iniciativa.

M'agrada que comptis amb mi ofereix un acompanyament individualitzat, un espai i un temps per facilitar als alumnes la reflexió i el treball al voltant de les seves capacitats, habilitats i potencialitats, però també identificar les seves mancances i estratègies per superar-les.

A més a més, aquest projecte ofereix una formació en un entorn laboral real, provocant vivències que permetin experimentar als alumnes aspectes com el ritme de treball, la pressió laboral, l'assumpció de responsabilitats dintre d'un equip de treball, les relacions laborals, les relacions jeràrquiques i l'enfrontament a situacions reals, entre d'altres.

Centre d'Educació Especial Mare de Déu del Carme

Centre concertat per la Generalitat de Catalunya

M'agrada que comptis amb mi serà un programa gestionat pel centre educatiu i, donades les característiques de l'alumnat del nostre centre escolar (ubicació, espais...) i de les escasses ofertes de treball del nostre entorn, ens hem decantat per un PDC en la modalitat de **projecte singular**.

L'aplicació del programa serà al llarg de dos cursos, amb la possibilitat de renovar-lo si es considera oportú. El període mai superarà un 40% de l'horari escolar setmanal, que es graduarà de manera progressiva atenent al grau d'adaptació que mostri l'alumne. De la mateixa manera, les primeres sessions estaran acompanyades per un professor de l'escola fins que es consideri oportú. En la tria d'aquestes jornades, es prioritzarà sempre un horari de tardes (a excepció d'aquelles empreses on no sigui possible) afavorint poder impartir els aprenentatges dels diferents àmbits (lingüístic/social i científic/tecnològic) amb la resta del grup classe. L'avaluació del procés d'aprenentatge d'aquest alumnat, com la de la resta d'alumnes de l'aula, serà continua i, alhora, global i diferenciada segons els diferents àmbits, projectes interdisciplinaris i matèries del programa.

Quan el progrés de l'alumne no respongui als objectius previstos en el PDC ***M'agrada que comptis amb mi***, es prendran les mesures educatives pertinents corresponents. Especialment s'avaluaran aspectes com l'assistència, la puntualitat, la correcció en el tracte amb els altres, la responsabilitat, l'ordre, la constància i la iniciativa.

En el present curs hi ha hagut quatre alumnes que han participat del Projecte Singular

10.-ALTRES ACTIVITATS

Natació

Aquest curs hem seguit amb les activitats esportives de natació a la piscina del complex esportiu del GEIEG de Sant Ponç, com venim fent des de fa més de 30 anys.

Centre d'Educació Especial Mare de Déu del Carme

Centre concertat per la Generalitat de Catalunya

- Els primers nivells, els més petits de l'escola, hi han assistit tots els dimecres al matí, amb un total de 32 sessions i de 35 alumnes, repartits en 4 grups, segons nivell (dos grups a la piscina petita de 25m i dos grups a la piscina olímpica de 50m).
- El grup dels més grans, hi han assistit tots els divendres, també al matí, amb un total de 31 sessions i de 33 alumnes, repartits en 4 grups, segons nivell (a la piscina olímpica de 50m).

El grup del dimecres ha rebut el suport de la fisioterapeuta del centre.

Sortides a l'entorn

S'han fet sortides per tot l'entorn escolar per conèixer i observar les plantes, recollida de materials diversos per a la realització d'alguns treballs, recollida de brossa, anar a fer la berenada, fer marxas per la muntanya, anar al mercat setmanal que es fa al carrer Major de Sarrià...

Equinoteràpia

S'ha tornat a portar a terme l'activitat d'equinoteràpia a la Hípica Mas Alba amb aquells alumnes que el professorat ha cregut convenient o les famílies han sol·licitat, ja fos per ampliar un treball motriu, comunicatiu, d'hàbits o simplement de responsabilitat.

S'ha realitzat un treball d'aproximació al cavall, de presa de contacte i d'hàbits com poden ser: raspallar, posar les brides, netejar els cascots... Això ha permès als alumnes adquirir confiança i seguretat amb els cavalls. S'ha fet un treball terapèutic i específic a les necessitats de cada alumne/a. Així doncs, mentre un alumne/a treballa el trot, un altre treballa el control postural i la correcció de l'equilibri.

Seguint aquests nivells i els objectius de treball s'ha establert un grup de set alumnes que han assistit a les sessions un cop per setmana (dijous) de 9h 45m a 11h 45m del matí. L'acompanyament l'ha dut a terme la Míriam Alonso.

Centre d'Educació Especial Mare de Déu del Carme

Centre concertat per la Generalitat de Catalunya

Massatge sonor

El músic Xevi Compte o un altre músic d'Alquímia Musical, ha vingut els dilluns i els dimarts a fer teràpia sonora. Hi han participat tots els alumnes..

El so té unes extraordinàries propietats terapèutiques ja que pot produir canvis energètics i fisiològics molt importants; a nivell sensorial, produeix una gran relaxació, redueix la irritabilitat, l'estrès i l'ansietat. A nivell biològic, regula la pressió sanguínia i estimula el sistema immunitari. També afavoreix la creació d'endorfines; substàncies químiques generades pel propi cos i que són responsables de l'experiència subjectiva de felicitat. A nivell afectiu, aporta consciència de felicitat, i a nivell mental, indueix a un silenci d'una qualitat exquisida. Aquest silenci s'evidencia sobretot quan el so va desapareixent. Un no sap si és el so el que perd intensitat, o és el silenci el que inunda i dissol el so... però quan un viu aquest silenci majestuós, se sent en pau.

La vibració sonora ens reconnecta a la nostra realitat profunda, alinea i equilibra les nostres energies i ens dona la oportunitat de reviure el silenci; un silenci fecund i creatiu, íntimament lligat a la nostra essència. En definitiva, el massatge sonor és un sistema per a equilibrar i restaurar l'harmonia en el nostre ser.

L'hort de l'escola

Els patis, l'hort i el bosc constitueixen, sens dubte, un lloc central de l'escola. Un espai per a la relació, l'espontaneïtat, el joc, l'esplai físic, i el contacte amb l'aire lliure i en un entorn més natural.

L'hort pot ser concebut com una extensió de l'aprenentatge del coneixement del medi natural. Hem de tenir en compte que un hort és un ecosistema en què és possible aprendre gran part dels continguts de les ciències naturals. És un petit espai on els alumnes poden observar i explorar les característiques dels diversos elements que en formen part d'aquest ecosistema, experimentar, provocar canvis, registrar les seves conseqüències i inferir les interaccions entre els elements, els fenòmens físics i els éssers vius (plantes i animals), així com els possibles impactes de l'activitat humana. També és un eix organitzador, ja que

Centre d'Educació Especial Mare de Déu del Carme

Centre concertat per la Generalitat de Catalunya

permet estudiar i integrar sistemàticament cicles, processos, la dinàmica dels fenòmens naturals i les relacions que suposa aquest ecosistema. Dins d'aquest marc, es pot abordar l'aprenentatge d'altres àmbits de coneixement com les ciències socials, les matemàtiques, els llenguatges verbal o plàstic... Així mateix, és un context en el qual els alumnes poden gaudir del contacte amb la natura i aprendre a tenir-ne cura. És destacable l'interès i curiositat que desperta en els alumnes el fet de participar en les diferents tasques que al llarg de l'any s'han de realitzar a l'hort escolar. És habitual que es tracti d'alumnes que no mantenen un contacte gaire freqüent amb entorns naturals i solen connectar-se afectivament amb el fet d'ajudar a néixer i desenvolupar elements vius. L'hort escolar és també una estratègia a incorporar dins d'una proposta d'educació ambiental. És un projecte que permet adonar-se de la necessitat d'integrar coneixements teòrics i solucions pràctiques en la intervenció humana sobre els sistemes naturals, i reflexionar sobre l'ús i la conservació dels recursos. A més, brinda l'ocasió de revisar els hàbits alimentaris i motiva a incorporar a la dieta verdures i hortalisses, que adquireixen un sabor excepcional quan els mateixos alumnes són els responsables de la seva plantació, creixement, collita i venda.

Els grups de primer, segon, tercer i quart han realitzat aquest projecte.

El primer trimestre es delimiten els espais i es prepara la terra utilitzant fertilització orgànica. Procedent del compostador que durant aquests anys hem anat preparant.

Aquest curs 2023-24 hem plantat diferents hortalisses, però s'ha fet una plantació més reduïda degut a l'estat de sequera que hem patit.

Els productes recollits es venen i autofinancen l'hort, tancant així el cicle.

El bosc de l'escola

Al bosc proper a l'escola, propietat de la fundació, s'hi han fet projectes de neteja, conservació i plantació.

Centre d'Educació Especial Mare de Déu del Carme

Centre concertat per la Generalitat de Catalunya

S'han continuat les tasques de marcatge i construcció de camins, circuits, plantació de plantes aromàtiques i remeieres, penjada als arbres de casetes pels ocells...

Amb aquest bosc tenim la possibilitat d'ampliar les zones per fer diverses activitats tant lúdiques com d'aprenentatge.

S'ha realitzat un projecte d'aula de natura que aportarà als alumnes tot un seguit de beneficis. El estar en contacte amb la natura i fer-hi activitats de tot tipus (motrius, lúdiques, artístiques...) ajuden a l'alumne, ja que els aporta beneficis relacionats amb la salut i els seu desenvolupament personal.

A curt termini el bosc promou la recuperació de l'estrès i del cansament psíquic com la capacitat de recuperar-se més ràpidament de les malalties. A llarg termini aconseguen una millora del benestar personal de la salut en general.

Aquesta aula de natura és l'element primordial que ens ajuda a millorar l'estat de relaxació mental i físic dels alumnes.

A l'aula de natura podem treballar a nivell grupal guiats amb una metodologia concreta que inclou també l'element de seure i observar l'entorn i caminar pel bosc.

Amb el treball a l'aula de natura volem:

- Educar en la sensibilitat, ensenyant a estimar l'entorn proper.
- Educar en la descoberta, ensenyant a valorar el nostre bosc.
- Educar en el coneixement, ensenyant i donant eines per acabar de descobrir l'espai que ens envolta.
- Educar en el compromís, ensenyant com n'és d'important la preservació de l'entorn.
- Aprendre experimentant en primera persona, gestionant les emocions, aportant continguts i valors nous.
- Fer materials de treball per poder dur a terme un aprenentatge contextualitzat amb aquest entorn tant proper.

Centre d'Educació Especial Mare de Déu del Carme

Centre concertat per la Generalitat de Catalunya

Aquest curs, la subvenció sol·licitada a la Diputació de Girona i, posteriorment concedida, s'ha destinat a ampliar la nostra aula de natura amb la dotació de material específic: taules de pícnic, caseta de fusta, sorral, eines...

Productes elaborats a l'escola i loteria

Durant el curs s'han seguit elaborant els coixins del benestar, imants/tions, felicitacions de Nadal... a fi d'obtenir diners pel proper viatge.

Com cada any, hem seguit venent loteria de Nadal i també hem venut participacions de la Grossa.

Programa de consum de fruita i hortalisses

El nostre centre participa en el Pla de Consum de fruita a les escoles de la Unió Europea amb l'ajuda financera de la Unió. Aquesta dotació d'aliments s'utilitza com a complement dels esmorzars i berenars dels nostres alumnes.

El seguiment d'aquest pla, que controlen els mateixos mestres, el fa el Departament d'Agricultura, Ramaderia, Pesca i Alimentació de la Generalitat de Catalunya, fent-ne la inspecció quan ho creuen convenient.

Activitats extraescolars de la Fundació Els Joncs

Un grup d'alumnes de la nostra escola, juntament amb alguns usuaris del taller han realitzat les activitats extraescolars, organitzades per la fundació Els Joncs: zumba (3 alumnes), futbol (1 alumne) i teatre (2 alumnes).

Cloenda del curs

Una vegada fets els claustres de final de curs (juny de 2024) i després de fer la valoració de l'alumnat cas a cas, es procedeix a fer la llista d'alumnes de cada nivell, amb els professionals que els atendran el proper curs. Cal dir que, davant la necessitat d'algun alumne o la nova incorporació d'alumnes, els agrupaments

Centre d'Educació Especial Mare de Déu del Carme

Centre concertat per la Generalitat de Catalunya

no són rígids, sinó que es poden modificar durant el curs. De totes maneres intentem que cada grup sigui el més estable possible.

Durant la última setmana del mes de juny els mestres ens trobem en reunions per organitzar el proper curs.

Juliol i agost 2024 període de vacances del personal docent

L'equip directiu treballarem durant el mes de juliol per acabar de tancar el curs 2023-2024 i preparar el següent.

11.-AVALUACIÓ DEL CURS 23-24. ALUMNAT I OBJECTIUS

a) ALUMNAT

Una vegada fets els claustres de final de curs (juny de 2024) i després de fer la valoració de l'alumnat cas a cas, es procedeix a fer la llista d'alumnes de cada nivell, amb els professionals que els atendran el proper curs. Cal dir que, davant la necessitat d'algun alumne o la nova incorporació d'alumnes, els agrupaments no són rígids, sinó que es poden modificar durant el curs. De totes maneres intentem que cada grup sigui el més estable possible.

b) OBJECTIUS

OBJECTIUS	VALORACIÓ
1. Millorar els resultats educatius	
-Fomentar al nivell d'EI la comunicació oral de l'alumne amb els adults (ús de pictogrames), normes, hàbits i control d'esfínters. És el treball previ als aprenentatges instrumentals.	FET I CONTINUAR
-Iniciar tant aviat com es pugui l'aprenentatge de lectoescriptura i aprenentatges bàsics, que s'aniran adequant i ampliant al llarg de tota l'escolaritat al nostre centre.	FET I CONTINUAR
-Continuar reflectint el treball de cada alumne en el seu PI.	FET I CONTINUAR
2. Millorar la cohesió social	

Centre d'Educació Especial Mare de Déu del Carme

Centre concertat per la Generalitat de Catalunya

-Fer tutories individuals per potenciar l'acompanyament personal de l'alumne, quan aquest està preparat per fer un intercanvi d'opinions, demandes i, si cal, poder gestionar les inquietuds i els conflictes que es puguin generar en el dia a dia.	FET I CONTINUAR
-Treballar individualment amb l'orientadora del centre aquells aspectes important de cada persona. Seguir l'horari de les sessions establertes.	FET I CONTINUAR
-Fomentar estratègies restauratives en la resolució positiva dels conflictes, apreciar la diversitat dins el grup, establir millors relacions entre iguals...	FET I CONTINUAR
3. Millorar el domini digital	
a) Competència digital del professorat	
-Finalitzar la FIC en competència digital.	FET
-Fer la pràctica amb material de robòtica cedit per CRP, esperant la dotació del material que ens ha d'arribar al llarg del curs.	FET
-Incorporació a les aules dels panells digitals com a noves eines per l'aprenentatge.	FET (falta una part de la dotació)
b) Iniciar el treball digital amb l'alumnat	
-Iniciar la utilització del material de robòtica cedit per CRP. Es tria el més adient per a cada nivell.	FET
-Utilització dels panells digitals per a la recerca d'informació, per la realització d'activitats curriculars...	FET
-Treballar amb el Chromebook els més grans, iniciant-se en el treball del processador de textos, recerques...	FET
4. Elaborar el projecte per a esdevenir centre CEEPSIR:	
-Al llarg del curs s'haurà de fer l'elaboració del projecte per sol·licitar ser centre CEEPSIR de cares al curs 2024/25.	FET
5. Formació del personal docent.	
-Cap al segon i tercer trimestre, formar l'equip docent en el nou currículum.	FET

Centre d'Educació Especial Mare de Déu del Carme

Centre concertat per la Generalitat de Catalunya

-Elaborar el nou currículum per a, posteriorment, incloure'l al PEC i poder elaborar la programació d'aula.	FALTA
---	-------

12.-OBJECTIUS PER AL CURS 24-25

Els objectius a assolir al llarg del curs escolar 24-25 són:

1. Millorar els resultats educatius

- Fomentar al nivell d'EI la comunicació oral de l'alumne amb els adults (ús de pictogrames), normes, hàbits i control d'esfínters. És el treball previ als aprenentatges instrumentals.
- A CI iniciar l'aprenentatge de lectoescriptura i aprenentatges bàsics, que s'aniran adequant i ampliant al llarg de tota l'escolaritat al nostre centre.
- Tot això es farà seguint les directrius del PEC i el treball de cada alumne quedarà reflectit en el seu PI.

2. Millorar la cohesió social

- Seguir amb les tutories individuals per potenciar l'acompanyament personal de l'alumne, quan aquest està preparat per fer un intercanvi d'opinions, demandes i, si cal, poder gestionar les inquietuds i els conflictes que es puguin generar en el dia a dia.
- Treballar individualment amb l'orientadora del centre aquells aspectes important de cada persona. Seguir l'horari de les sessions establertes.
- Fomentar estratègies restauratives en la resolució positiva dels conflictes, apreciar la diversitat dins el grup, establir millors relacions entre iguals...

3. Millorar el domini digital

- Fomentar el treball col·laboratiu amb documents al núvol (Google Workspace).
- Adaptar la dotació a la realitat del centre per aplicar-ho a l'aula.
- Dissenyar un pla perquè l'alumnat sigui avaluat de la CDA.

Centre d'Educació Especial Mare de Déu del Carme

Centre concertat per la Generalitat de Catalunya

4. Posar en marxa el projecte de centre CEEPSIR:

- Triar la persona que ocuparà la plaça CEEPSIR.
- Iniciar les funcions i atencions quan l'EAP ens faci les demandes.

5. Elaboració del nou currículum de centre

- Elaborar el nou currículum per a, posteriorment, incloure'l al PEC i poder elaborar la programació d'aula.

6. Preparació de les colònies i del viatge de 2025

- Preparació de les colònies dels dies 25, 26 i 27 de febrer a la casa de colònies Can Solà de Vilobí d'Onyar.
- Preparació del viatge, dins el nostre programa escolar "Aprenem tot viatjant": tria de destí, alumnes que hi participaran, activitats que es faran...
- Treball a l'escola referent a les situacions amb les que ens trobarem (mitjà de transport, hotel, excursions...).

13.-FORMACIÓ DEL PROFESSORAT

CURSOS, MÀSTERS, CURSETS, MONOGRÀFICS, CONFERÈNCIES...

_*"FIC Digital"*. Formació del claustre en estratègia digital. La formadora ha estat la nostra mentora digital Míriam Alonso. Curs realitzat el primer trimestre, 6 dissabtes al matí (30h) i una KUDI complementària (10h).

_*"Curs nou currículum"*. 12 de febrer de 2024. En Joel ve a la nostra escola per impartir una formació relacionada amb el nou currículum. Carme Ripoll, Marta Rodríguez, Carme Frou, Isabel Higuera i Alba Ros.

Centre d'Educació Especial Mare de Déu del Carme

Centre concertat per la Generalitat de Catalunya

_*"Funcionalitats de Genially en l'àmbit educatiu"*. 1 al 22 de novembre de 2023.
Carme Frou, Noèlia Beneit i Eva Grau.

_*"Dislèxia, més enllà de les dificultats de la lectura"*. 1 de juny - 25 de juny de 2024. Carme Frou.

_*"Curs formació COCOBE, inicial coordinador/a coeducació, convivència i benestar"*. 18 de gener – 14 de febrer de 2024. 30 hores. Isabel Lucas.

_*"KUDI d'Explorant el poder de les imatges a infantil"*. 15 de gener – 31 de març de 2024. 10 hores

_*"Formación cerebro y TDAH"*. 6, 7, 13 i 14 d'abril de 2024. 12 hores. Isabel Lucas.

_*"Curs situacions d'aprenentatge"*. Desig d'aprendre. Maig i juny de 2024. 60 hores. Ariadna Ribas i Isabel Higuera.

_*"KUDI inclusió digital educativa"*. Odissea. 10 hores. Ariadna Ribas, Laia Gómez, Joan Aguilar, Ma Àngels Xicola i Esther Moreno.

_*"KUDI de representació gràfica"*. Odissea. 10 hores. Isabel Higuera.

_*"Curs Desgranem el nou currículum d'infantil"*. Desig d'aprendre. Abril – maig de 2024. Laura Pararols i Esther Moreno.

_*"Curs Desgranem el nou currículum de primària"*. Desig d'aprendre. Juliol – agost de 2024. Noèlia Beneit i Alba Ros.

Centre d'Educació Especial Mare de Déu del Carme

Centre concertat per la Generalitat de Catalunya

_ *KUDI Macrokudi la representació del món infantil*". Odissea. 25 hores. Laura Pararols.

_ *KUDI Macrokudi creació d'un joc d'escapament digital*". Odissea. Del 25 de juny al 28 de juliol de 2024. 15 hores. Laura Alonso.

_ *"KUDI Explorant el poder de les imatges a infantil"*. Odissea. 10 hores. Laura Pararols.

_ *Administració de NODES 1T*". Odissea. Del 13 d'octubre de 2023 al 4 de febrer de 2024. 45 hores. Laura Alonso.

_ *"El món de la fantasia i la imaginació: la literatura infantil i juvenil"*. SOMDOCENTS. Del 1 al 22 de març de 2024. 30 hores. Laura Alonso.

_ *"Estimular la lògica de les matemàtiques"*. SOMDOCENTS. Del 1 al 30 d'abril de 2024. 40 hores. Laura Alonso.

_ *"Educació sexual a l'aula"*. SOMDOCENTS. Del 1 al 23 de maig de 2024. 30 hores. Laura Alonso.

_ *"Grau D'Educació Primària"*. Menció en Pedagogia Terapèutica. Universidad Internacional de la Rioja-UNIR. Quart curs finalitzat. Joan Aguilar.

_ *"Grau D'Educació Primària"*. Menció en Pedagogia Terapèutica. Universidad Oberta de Catalunya. Grau iniciat el setembre de 2022. Laia Gómez.

_ *"Grau D'Educació Primària"*. Menció en Pedagogia Terapèutica. Universidad Internacional de la Rioja-UNIR. Tercer curs finalitzat. Laia Pradas.

Centre d'Educació Especial Mare de Déu del Carme

Centre concertat per la Generalitat de Catalunya

_*Formació aules vivencials 23-24*". Generalitat de Catalunya/Telefònica. Formador Jordi Martínez Torres. 27/05/24. FIC.

_*Curs Diversitat sexual i de gènere i prevenció de l'LGTBI fòbia*". Activitum. 26 de juny de 2024. FIC.

_*Utilització de les pantalles digitals*". Formador Marc Cargol. 27 de juny de 2024. FIC.

14.-REUNIONS EXTERNES

_*Reunió telemàtica de Directors d'EE*. 26 d'octubre de 2023. Carme Ripoll i Marta Rodríguez.

_*Reunió de Planificació del CEM Sarrià*. 22 de novembre de 2023 al CEE Mare de Déu del Carme. Quim Rodríguez, Presen Serrano, Albert Bayot, Montse Xandric, Mònica Singla i Carme Ripoll.

_*Reunió CEEPSIR*. 29 de novembre al CEE Font de l'Abella. Carme Ripoll.

_*Reunió telemàtica Plenari CEE DINCAT*. 29 de novembre de 2023. Carme Ripoll i Marta Rodríguez.

_*Reunió CEM Sarrià*. 12 de desembre de 2023 al IES Sarrià. Del nostre centre hi assisteixen les mestres Marta Rodríguez i Carme Ripoll i la mare Núria Sánchez, representant de les famílies de Consell Escolar del nostre centre i membre de l'AMPA.

Centre d'Educació Especial Mare de Déu del Carme

Centre concertat per la Generalitat de Catalunya

_Reunió Telemàtica de Directors d'EE. 21 de febrer de 2024. Carme Ripoll i Marta Rodríguez.

_Reunió de Planificació del CEM Sarrià, dades de matriculació. 3 d'abril de 2024 al CEE Mare de Déu del Carme. Quim Rodríguez, Presen Serrano, Albert Bayot, Montse Xandric, Mònica Singla i Carme Ripoll.

_Reunió de Planificació del CEM Sarrià. 29 de maig de 2024 al IES de Sarrià. Quim Rodríguez, Presen Serrano, Albert Bayot, Montse Xandric, Mònica Singla i Carme Ripoll.

_Reunió telemàtica Plenari CEE DINCAT. 4 de juny de 2024. Marta Rodríguez i Isabel Higuera.

_Reunió CEM Sarrià. 11 de juny de 2024 al CEIP Montserrat. Del nostre centre hi assisteixen les mestres Marta Rodríguez i Carme Ripoll.

_Reunió Full de ruta dels CEE. 13 de juny de 2024. Marta Rodríguez i Isabel Higuera.

_Reunió CEEPSIR. 4 de juliol al CEE Ramon Suriñach de Ripoll. Carme Ripoll i Marta Rodríguez.

_Reunió de Directors d'EE. 11 de juliol de 2024 al CEE Mare de Déu del Mont de Vilafant. Carme Ripoll i Marta Rodríguez.

15.-ALTRES

Centre d'Educació Especial Mare de Déu del Carme

Centre concertat per la Generalitat de Catalunya

— "Tutora de pràctiques" Laura Pararols. Aquest curs hem tingut una alumna de pràctiques, a l'aula d'infantil, procedent del IES Vallvera des de l'octubre de 2023 fins al maig de 2024.

INICI DEL CURS SETEMBRE 2024-2025

1.-PROFESSORAT

Plaça Paulí Torras s/n 17841 Sarrià de Ter (Girona) Tel. 972.17.07.94 Fax 972.17.08.75

Correu electrònic: escola@elsjoncs.org / b7004700@xtec.cat

Centre d'Educació Especial Mare de Déu del Carme

Centre concertat per la Generalitat de Catalunya

Direcció: Srta. Marta Rodríguez Duran

Sotsdirecció: Srta. Isabel Higuera Costa

Cap d'estudis: Srta. Carme Frou Llenas

Psicologia: Srta. Isabel Lucas Martínez

Primària

Nivell A: Srta. Laura Pararols Clavero

EI / CI: Srta. Esther Moreno García i Mestre Joan Aguilar

CMA (3r): Srta. Isabel Higuera Costa i Guillem Savall Roig

CMB (3r): Srta. Ariadna Ribas Calm

CMC (4t): Srtes. Alba Ros Vergés i Laura Alonso Domínguez

CMD (4t): Srta. Noèlia Beneit Vila

CSA (5è): Srta. Carme Frou Llenas

CSB (6è): Srta. Imma Álamo Jordà

CSC (6è): Srta. Montse Roura Masó

CEEPSIR: Srta. Marta Mauri Codinachs

Educadors: Srta. Eva Grau Martín

Sr. Francesc Busquets Mir

Srtes. Marina Camós Diaz / Antonella Figueredo Ramírez

Sr. Iván García Molas

Sr. Sergi Garcia Arpí

Srta. Laia Pradas Agustí

Srta. Laia Gómez Salvadó

Srta. Aroa Céspedes

Logopèdia: Srtes. M. Àngels Xicola Gironès i Laura Llopis Huertas

Fisioteràpia: Srta. Míriam Alonso Domínguez

Centre d'Educació Especial Mare de Déu del Carme

Centre concertat per la Generalitat de Catalunya

2.-OBJECTIUS DEL CURS

1. Millorar els resultats educatius

-A tots nivells, fomentar la comunicació de l'alumne amb els adults (ja sigui amb l'ús de pictogrames, tablet, SAAC, verbal...).

-A nivell dels més petits: incidir en adquisició d'hàbits d'autonomia, d'higiene, control d'esfínters, psicomotricitat, experimentació i tot el treball previ als aprenentatges instrumentals.

-A CI iniciar l'aprenentatge de la lectoescriptura i aprenentatges bàsics, que s'aniran adequant i ampliant al llarg de tota l'escolaritat al nostre centre.

-Als següents nivells s'incidirà en els aprenentatges de la lectura i l'escriptura i es desgranarà el currículum, que quedarà reflectit en el P.I.(Pla de suport individualitzat) de l'alumne, per tal que aquest vagi assolint els objectius marcats de la manera més personalitzada possible, partint del seu nivell i respectant el seu ritme.

Tot això es farà seguint les directrius del PEC.

2. Millorar la cohesió social

-Iniciar les tutories individuals per potenciar l'acompanyament personal de l'alumne, quan aquest està preparat per fer un intercanvi d'opinions, demandes i, si cal, poder gestionar les inquietuds i els conflictes que es puguin generar en el dia a dia.

-Treballar individualment amb l'orientadora del centre aquells aspectes importants de cada persona. Seguir l'horari de les sessions establertes.

-Fomentar estratègies restauratives en la resolució positiva dels conflictes, apreciar la diversitat dins el grup, establir millors relacions entre iguals...

Centre d'Educació Especial Mare de Déu del Carme

Centre concertat per la Generalitat de Catalunya

3. Millorar el domini digital

a) Competència digital del professorat

- Seguir formant als mestres en competència digital.
- Incorporació de 6 panells digitals més al centre i una maleta de material audiovisual.

b) Iniciar el treball digital amb l'alumnat

- Fomentar la utilització del material de robòtica. Es tria el més adient per a cada nivell.
- Utilització dels panells digitals per a la recerca d'informació, per la realització d'activitats curriculars...
- Treballar amb el Chromebook els més grans, iniciant-se en el treball del processador de textos, recerques...

4. Ja som centre CEEPSIR:

-Aquest curs ens iniciem com a centre CEEPSIR (Centre d'Educació Especial Proveïdor de Serveis i Recursos). Anirem a les escoles ordinàries que tinguin en inclusió alumnes NESE i que, via EAP, se'ns faci el requeriment d'un acompanyament i assessorament.

Ens donen una plaça de mestra CEEPSIR, que l'ocupa una mestra amb experiència del centre, i se'ns adjudiquen dos alumnes a atendre.

Es fan coordinacions periòdiques entre el Centre Ordinari i la Mestra CEEPSIR i EAP. La mestra CEEPSIR fa una formació del departament.

5. El nou currículum i elaboració del currículum de centre

- Es forma una comissió pedagògica que elaborarà el nou currículum per a, posteriorment, incloure'l al PEC i poder elaborar la programació d'aula.
- Es farà una actualització dels P.I.

3.-CONSELL ESCOLAR DE CENTRE

Presidenta: Marta Rodríguez (directora)

Representant del titular: Jesús Candel (secretari)

Centre d'Educació Especial Mare de Déu del Carme

Centre concertat per la Generalitat de Catalunya

Representants del professorat i del PAS: Isabel Higuera (sotsdirectora), Ma Àngels Xicola, Laura Llopis, Isabel Lucas i Míriam Alonso (rep. del PAS)

Representants de les famílies: Rafael Planella, Núria Sánchez, Vanesa Gutiérrez i Xavier Pujolar.

Representant de l'ajuntament: Quim Rodríguez

4.-ALUMNAT

Dades de matriculació curs 2024/25

Baixes curs passat: 10

Altes curs actual: 10

Total alumnes: 71

5.-COMPROMISOS COL·LABORACIÓ ESCOLA-FAMÍLIES

Els anteriors esmentats en el curs 2024 seran vàlids per aquest curs 2025.

6.-TRANSPORT ESCOLAR

L'escola ofereix el servei de transport amb dos autobusos i dues rutes que van des de l'estació d'autobusos de Girona a l'escola, anada i tornada. Els alumnes van acompanyats per dos monitors a cada autobús, que són professionals del centre, ja que es fa un treball en hàbits d'autonomia i de comportament de l'alumne.

Aquests dos autobusos són de contractació des de la nostra fundació, Fundació Els Joncs, i els utilitzen la majoria dels alumnes del centre.

Tenim també un grup de 6 alumnes que ens arriben amb el transport que gestiona el Consell Comarcal, ruta Banyoles-Girona i 1 alumna que ens arriba amb el transport del Consell Comarcal des de la residència Joan Riu.

7.-MENJADOR ESCOLAR

Centre d'Educació Especial Mare de Déu del Carme

Centre concertat per la Generalitat de Catalunya

L'escola ofereix el servei de pati i menjador al migdia que el porten a terme els mateixos professionals de l'escola, donat que sempre hem considerat que és una part més de l'aprenentatge de l'alumne.

Aquest servei s'organitza en dos torns:

1r torn: menjador petits amb 6 professionals.

pati grans amb 4 professionals.

2n torn: menjador grans amb 3 professionals.

pati petits amb 6 professionals.

Tot això queda reflectit en el Pla de Funcionament del menjador escolar del nostre centre.

8.-ACTIVITATS, COLÒNIES I VIATGE

- **1r Trimestre**

Dilluns 9 de setembre 2024. Inici de curs.

Es dona la benvinguda als alumnes a nivell d'escola. Fem la presentació del curs al pati de l'escola. Es donen unes pautes generals pel curs que iniciem.

El primer dia de classe ens serveix per a retrobar-nos, després de les vacances d'estiu, intercanviar experiències i situar-nos de nou en el món escolar, i començar a conèixer els nous alumnes i/o mestres que s'integren per primera vegada a la nostra comunitat educativa.

Divendres 13 de setembre 2024

Sortida a l'espai Fundació Oscobe

El grup de grans de l'escola (CMD, CSA, CSB i CSC), anem a passar tot el dia a les instal·lacions de la Fundació Oscobe per tal de celebrar l'inici d'un nou curs. Allà realitzem diferents activitats: piscina, futbol, bàsquet, rocòdrom, jocs de cartes... L'anada i la tornada la realitzem caminant des de l'escola.

Divendres 20 de setembre 2024

Centre d'Educació Especial Mare de Déu del Carme

Centre concertat per la Generalitat de Catalunya

Caminada de descoberta de l'entorn. Els grups de cicle superior fem rutes alternatives per l'entorn i ens desdoblelem per poder adaptar el tipus de ruta i la intensitat segons les habilitats físiques dels alumnes.

Divendres 27 de setembre 2024

Caminada de descoberta de l'entorn. Els grups de cicle superior fem rutes alternatives per l'entorn i ens desdoblelem per poder adaptar el tipus de ruta i la intensitat segons les habilitats físiques dels alumnes.

Dimecres 2 d'octubre 2024 grup de petits

Primera sessió del curs de natació al GEIEG del grup de petits.

Divendres 4 d'octubre 2024 grup de grans

Primera sessió del curs de natació al GEIEG del grup de grans.

Divendres 18 d'octubre 2024

Excursió a Mas Marcè (Peralada)

Els alumnes de Cicle Infantil, Cicle Inicial i Cicle Mitjà, hem anat d'excursió el divendres dia 18 d'octubre de 2024 a Peralada (Siurana), a visitar el Mas Marcè. A les 9:30 del matí hem agafat l'autobús i ens hem dirigit al mas, un cop hem arribat hem esmorzat i ens han fet una explicació del que veurem a la granja i de les activitats que ens han preparat. Ens han explicat com treballen a la granja i com elaboren els seus productes làctics i ecològics. Hem après a cardar i filar la llana, hem vist com fan els formatges i iogurts i hem pogut donar un biberó a una ovella petita. Un cop acabada la visita hem anat passejant fins al poble on hem dinat a un parc. Després de dinar hem tornat cap a la granja tot visitant el poble i hem acabat berenant un iogurt de Mas Marcè. A les 15:15 hem agafat l'autobús per tornar cap a l'escola. La valoració de la sortida és positiva.

28 d'octubre 2024. La Castanyada

Centre d'Educació Especial Mare de Déu del Carme

Centre concertat per la Generalitat de Catalunya

Com és habitual en aquesta diada, al matí es participa en l'activitat de triar i tallar les castanyes, que s'estenen en uns draps per tal d'assolellar-les i tenir-les a punt per la tarda.

Els alumnes de logopèdia de les classes de cicle mitjà es preparen a la part final de les sessions de logopèdia el diàleg per fer un petit teatre "Els punxetes descobreixen la tardor" i explicar al públic quins canvis s'aprecien al bosc quan arriba la tardor.

Com a preparatius es decora el gimnàs amb elements naturals de la tardor (fulles, castanyes, cistell...) i es crea el muntatge (Canva) de les diapositives que acompanyaran la història de forma visual en el panell digital. També, es creen unes medalles plastificades per portar-les penjades els nens amb el seu personatge (animal).

A continuació, els capgrossos reben als alumnes al pati i començarem a ballar. Es visita l'espai Lecta i ens cedeixen els seus capgrossos per l'acte festiu. Disposarem de l'altaveu de l'escola per amenitzar la festa.

Per finalitzar, tots els alumnes (ed. infantil, cicle inicial i cicle mitjà) faran un petit ball amb la cançó "La castanyera cansada" que han treballat a logopèdia i a l'espai aula.

Després fem xerinxola amb música i cançons, mentre mengem les castanyes. També es fan paquets de diari amb les castanyes sobrants a fi de que cadascú pugui portar-ne a casa un grapatet, com un tresor, un petit record de la castanyada.

Dimarts 29 d'octubre 2024. Sant Narcís.

Dimecres 30 i dijous 31 d'octubre 2024. Dies de lliure disposició.

Divendres 1 de novembre. Tots Sants.

Dilluns 4 de novembre de 2024

Plaça Paulí Torras s/n 17841 Sarrià de Ter (Girona) Tel. 972.17.07.94 Fax 972.17.08.75

Correu electrònic: escola@elsjoncs.org / b7004700@xtec.cat

Centre d'Educació Especial Mare de Déu del Carme

Centre concertat per la Generalitat de Catalunya

“El món de la cèl·lula” i “Colors del món” (Caixafòrum Girona)

El grup CSC ha realitzat una matinal per gaudir d'un taller pràctic sobre el món de la cèl·lula que, al mateix temps, ha servit de cloenda del tema treballat a l'aula. Han tingut la oportunitat d'utilitzar diferents aparells (microscopis i lupes) i observar vàries mostres que des de l'aula no tenim l'oportunitat de treballar.

Sortint d'aquest taller dinamitzar per un especialista, hem aprofitat l'exposició de Colors del món que hi havia disponible en el mateix edifici.

El matí ha estat molt profitós i les activitats molt encertades.

Dimecres 4 de desembre 2024

Espai Cràter/ Montsacopa/ Castellfollit de la Roca

El grup de grans de l'escola (CMD, CSA, CSB i CSC) ha iniciat la sortida del primer trimestre realitzant una visita guiada al museu Espai Cràter on ens han informat i sensibilitzat de l'entorn volcànic d'Olot. A continuació hem fet una petita caminada fins al cràter del volcà Montsacopa, allà hem dinat i gaudit d'una estona de descans.

La sortida ha acabat amb la visita del poble de Castellfollit de la Roca, on hem passejat pels seus carrers i menjat galetes de Ca l'Enric a la plaça del poble.

La sortida ha estat molt dinamitzada en tot moment i els alumnes han gaudit molt!

Divendres 6 de desembre 2024

Dia de la Constitució.

Dilluns 9 de desembre 2024. Recerca del Tió. EI, CI, CMA

El grup de petits de l'escola van pels entorns a buscar el Tió, que alimenten convenientment per a que pugui cagar forces coses el dia de desembre.

Dimecres 18 de desembre 2024. Campionat de Carrom. CS

Centre d'Educació Especial Mare de Déu del Carme

Centre concertat per la Generalitat de Catalunya

Com ja ve essent una costum dels darrers anys, s'organitza un campionat de Carrom pels alumnes més grans de l'escola.

El Carrom és un joc de taula similar al billar molt utilitzat a la Índia, on s'hi enfronten dos o quatre jugadors.

Dijous 19 de desembre 2024. Visita Patge Reial i Festival de Nadal.

Com cada any, rebem la visita del Patge Reial a l'escola. Enguany el Patge Reial ha estat a la sala de fisioteràpia on els alumnes han anat a veure'l.

Divendres 20 de desembre 2024. Fi de trimestre i Celebració de Nadal.

Tal com mana la tradició, es munta el pessebre a l'entrada alguns dies abans.

Al matí els grups de petits fan cagar el Tió i la resta fan l'amic invisible. Els alumnes de cicle superior fan la quina de Nadal al menjador de l'escola.

Durant la tarda, alguns alumnes de cicle mitjà D i de cicle superior A, B i C es preparen per recrear petites escenes nadalenques al bosc (carboners, carter reial, cuiners, mag, dimonis, patges). El públic agrupat per grups farà el recorregut visitant tots aquests escenaris.

A continuació, tota l'escola es reunirà al pati. Els alumnes d'educació infantil, cicle inicial, cicle mitjà A, B i C representaran una cançó de Nadal. Després, tota l'escola cantarà una nadala "Viu el Nadal". Per acabar, es finalitzarà la festa amb una xocolatada.

L'espai Lecta de Sarrià de Ter ens proporciona l'atrezzo i disfresses per als figurants del bosc de nadal. A l'escola es preparen diferents ornaments per engalanar les escenes del bosc. Finalment, gaudim d'una bona xocolatada tots junts, al pati de l'escola i ens desitgem bones festes de Nadal.

Vacances de Nadal. Del 21 de desembre de 2024 al 8 de gener de 2025.

La present memòria anual finalitza aquí però la memòria escolar actual continua fins a l'agost del 2025 i serà en la propera memòria anual que us

Centre d'Educació Especial Mare de Déu del Carme

Centre concertat per la Generalitat de Catalunya

farem arribar les avaluacions dels objectius plantejats pel curs escolar 2024-2025.

fundació
els joncs

MEMÒRIA 2024

**CENTRE
OCUPACIONAL
(SOI – STO)**

FUNDACIÓ ELS JONCS



INDEX

	<u>Pàg.</u>
1 - Fitxa tècnica i Definició	3
2 - Tipologia usuaris	3
3 - Funcions	4
4 - Objectius	4
5 - Equip tècnic	5
6 - Programa Individual de Rehabilitació	5
7 - Activitats	6
7.1 Activitats Ordinàries.....	7
7.2 Activitats Extraordinàries	16
7.3 Projecte de lluita contra l'envelliment prematur.....	16
7.4 Programa de Motivació	18
7.3.1 - Objectius.....	19
7.3.2. - Desenvolupament de l' activitat.....	19
8 - Valoració dels objectius aconseguits	19
9 - Projecte 2025.....	20
9.1 - Objectius projecte 2025	20
9.2 - Activitats previstes pel 2025.....	21
ANNEXES	22



1. FITXA TÈCNICA I DEFINICIÓ

FUNDACIÓ ELS JONCS

C/ Xuncla, 20 17840 SARRIÀ DE TER

Tel: 972 17 19 66

WEB - www.elsjoncs.org

Inscrita al Registre de fundacions privades de la Generalitat de Catalunya amb el número 597.

El Servei Ocupacional d'Inserció (SOI) i el Servei de Teràpia Ocupacional (STO) són l'alternativa des de l' àmbit dels serveis socials a la integració laboral d' aquelles persones que, segons la LISMI (Llei d' Integració Social dels Minusvàlids) no puguin incorporar-se al sistema ordinari de treball ni a un Centre Especial de Treball perquè no arriben a un determinat nivell de capacitat productiva i, a conseqüència, no poden cenyir-se a una relació laboral.

Aquests serveis tenen per objecte facilitar als beneficiaris, mitjançant un atenció diürna de tipus rehabilitador integral, els serveis de teràpia ocupacional pertinents, a fi que puguin assolir, dins les possibilitats de cadascú i, a través d' un programa individual de rehabilitació, la seva màxima integració social.

2. TIPOLOGIA D'USUARIS

El Centre Ocupacional (CO) està format per nois/es a partir de 18 anys que viuen a la província de Girona, afectats per una discapacitat intel·lectual, trastorn mental o trastorn de conducta.

Les persones que formen part dels serveis SOI - STO tenen un grau de disminució psíquica igual o superior al 33%, i l'activitat que desenvolupen és una alternativa a la integració laboral.



3. FUNCIONS

El Servei Ocupacional d'Inserció (SOI) i el Servei de Teràpia Ocupacional (STO) són serveis adreçats a facilitar als seus destinataris una atenció diürna de tipus rehabilitador per tal que puguin assolir, dins les possibilitats de cada usuari , la seva màxima integració en el món laboral . És el primer esglaió per passar de l' àmbit escolar a l' àmbit laboral.

Les seves funcions principals són, per una banda, l'ajustament personal i social; i per l'altra, les activitats de formació laboral. Els beneficiaris del SOI realitzen un nombre d'hores de formació laboral superior als integrants dels grups de STO per intentar agilitzar el procés d'integració al món laboral.

4. OBJECTIUS

L' objectiu principal del Servei Ocupacional d'Inserció (SOI) i el Servei de Teràpia Ocupacional (STO) és mantenir i potenciar les capacitats dels nois i noies per tal d' obtenir la seva màxima integració social i laboral.

Els quatre objectius bàsics són:

- Aprendre a conèixer l'entorn i saber desenvolupar-s'hi.
- Conèixer el món laboral i aprendre els hàbits necessaris per treballar.
- Aprendre a conèixer, participar i cooperar amb altres persones en les activitats socials.
- Aprendre a conèixer les rutines diàries i saber-les aplicar.
- Aprendre a desenvolupar-se com a persona autònoma en tots els àmbits.

Englobant aquesta finalitat trobaríem desglossats els següents objectius :

- Promoure l' autonomia personal.
- Preveure les necessitats d' atenció individual que l' usuari requereixi.
- Potenciar les habilitats de cadascú.
- Conservar i desenvolupar les capacitats de treball, aconseguint un resultat satisfactori (assegurar l'èxit amb tasques senzilles).
- Potenciar l'adquisició dels valors necessaris per obtenir els objectius previstos.

A part d' aquests objectius de base s' estableix :

- Fer un programa individualitzat per a cada membre del CO.
- Realització de reunions quinzenals per tal d'elaborar els programes individualitzats i fer-ne el seguiment.



- Avaluar periòdicament els programes de cada noi/a.
- Conèixer i orientar a les famílies, per tal de promoure la seva col·laboració.

5. EQUIP TÈCNIC

L'equip tècnic del Centre Ocupacional ha està format pels següents professionals:

- **Director** : Carles Saló
- **Treballadora Social** : Imma Garanger
- **Administració** : Yolanda Sánchez / Clara Gaona
- **Educadors** : Francesc Banal, Pere Plana, Aurèlia Paradas, Naomi Molina, Pau Rodríguez, Sara Ortiz, Àngel Massó, Pau Bayot, Petra Caro i Júlia Juvanteny.

6. PROGRAMA INDIVIDUAL DE REHABILITACIÓ

És la base del nostre treball; cada usuari del centre ha comptat amb un expedient individual on s'inclouen les dades personals, un informe social, un informe de les limitacions funcionals i d'assistència sanitària i un programa individual d'integració (PIR) elaborat per l'equip Tècnic del Centre Ocupacional (SOI – STO)

Els Programes individuals de rehabilitació pretenen fixar les actuacions en les àrees de socialització, comunicació, hàbits i activitats d'ocupació terapèutica.

El Programa Individual de Rehabilitació consta de diferents parts que es descriuen a continuació:

- Dades Personals.
- Diagnòstic (inclou les valoracions en l'àrea social com la situació familiar, psicològica, social i laboral).
- Programa d'intervenció. Aquest programa es divideix en dues àrees, que són la personal i la laboral. En la primera, es projecten objectius relacionats amb l'autonomia personal, social i relacional i s'estableix una metodologia per tal de dur-los a terme. Pel que fa a l'àrea laboral, es plantegen objectius enfocats a una bona adaptació del treball diari i l'assoliment d'unes competències laborals correctes.

El Programa Individual de Rehabilitació s'ha realitzat sempre procurant mantenir les habilitats i aptituds de cada noi/a i potenciant-les al mateix temps per poder millorar d'altres aspectes. Es parteix sempre de la base de potenciar les habilitats de cadascú.

7. **ACTIVITATS**

Totes les activitats que s'han realitzat durant l'any, acadèmiques, laborals, d'autonomia personal, socials i culturals, s'han encaminat a millorar o mantenir les habilitats personals i de l'entorn i a poder aconseguir ocupacions adequades a la finalitat terapèutica individual. S'han potenciat:

- Habilitats socials (millorar les relacions amb els altres i els recursos de cadascú).
- Habilitats comunicatives (amb els companys i amb l'entorn).
- Ús dels recursos de la comunitat (utilitzar els serveis de la comunitat com el pavelló municipal, el centre parroquial i aprendre a desplaçar-se,...).
- Habilitats acadèmiques (lectura, escriptura, càlcul, informàtica, ciències,...).
- Habilitats plàstiques (Bricolatge i pintura).
- Habilitats personals (relacionades amb la persona).
- Habilitats lúdiques i culturals (sortides, visites, celebracions,...).
- Habilitats laborals (amb l' assoliment d' un resultat material i satisfactori, tasques de neteja, jardineria, manipulats...).
- Habilitats físiques (gimnàstica i relaxació).

Les activitats s'han caracteritzat per :

- Interdependència, proporcionant recolzament, coordinant esforços.
- Interacció cara a cara realitzant tasques on es promou l'aprenentatge significatiu.
- Valoració de l' esforç en grup proporcionant retroalimentació en l'àmbit individual i/o grupal.
- S'han treballat de manera coordinada amb els diferents agents educatius que formen part de dels nois/es que tenim al centre, realitzant en tot moment un intercanvi d'informació.



7.1 Activitats Ordinàries

Les activitats ordinàries que s'han dut a terme durant l'any es descriuen a continuació:

RUTINES

Espai destinat a realitzar diferents activitats com la lectura en veu alta del menú diari, passar llista, la ubicació del dia en què ens trobem, quines activitats s'hauran de realitzar... Cada dia seran uns usuaris diferents els encarregats de difondre aquesta informació.

JOCS COOPERATIUS

Es desenvolupen les capacitats motrius dels usuaris, millorant la seva coordinació de moviments a través de diferents exercicis.

Fomentem el moviment de tot el cos per intentar minimitzar els efectes de la vida sedentària que porten la majoria d'aquests nois/es.

Posem en pràctica diferents jocs que requereixen un treball en equip per aconseguir els objectius segons les regles establertes.

L'equipament utilitzat és la Sala Polivalent de la Fundació.

MUSICOTERÀPIA

Aquesta activitat serà realitzada per personal extern i complementa a l'activitat de música anteriorment definida.

L'objectiu principal és proporcionar als usuaris una vivència diferent de la música a nivell individual i grupal.

També proporciona un espai i una estona de relaxació individual i grupal, ajudant a disminuir tensions.



La utilització de la música (ritme, so , melodia i harmonia) promou la comunicació, les relacions, l'aprenentatge, el moviment, l'expressió... de gran importància per satisfer les necessitats físiques, emocionals, socials i cognitives de la persona amb Discapacitat Intel·lectual. Utilitzem el piano en la seva vessant terapèutica. Intentem explotar totes les vessants terapèutiques que ens ofereix aquesta activitat.

INFORMÀTICA

L'objectiu d'aquesta classe és que els nostres usuaris obtinguin uns coneixements mínims del funcionament dels ordinadors i aprenguin a desenvolupar-se en les noves tecnologies.

Pretenem un aprenentatge bàsic de les funcions del teclat, la pantalla i el ratolí per tal d'utilitzar els diferents programes educatius que tenim a l'abast. Tanmateix, pretenem que sàpiguen buscar qualsevol tipus d'informació a través de la xarxa i que coneguin també els diferents problemes o perills que hi poden trobar.

AUTONOMIA A LA LLAR

En aquesta activitat treballem tasques essencials per el bon desenvolupament personal de la persona. Aprendre a planxar, cosir, posar rentadores.... El treball en aquesta classe serà molt pràctic.

PISCINA

Activitat que es realitza fora del centre amb doble objectiu; per una banda, adquirir les habilitats necessàries per poder nedar correctament i evitar alhora possibles perills quan estem a prop de l'aigua. Tanmateix, i donada la vida sedentària que segueixen la majoria dels nostres usuaris, d'aquesta manera exerciten totes les parts del cos sense contactes que puguin afectar les seves articulacions.

FUSTERIA

Introducció a la fusteria utilitzant eines poc perilloses. Persegüim ampliar el ventall d'opcions de formació del món laboral per tal de millorar les oportunitats de trobar feina al temps que treballem que els nostres usuaris es sentin realitzats amb aquestes tasques de caràcter pràctic.

FORMACIÓ LABORAL

Activitats relacionades a afavorir l'adquisició d'hàbits i habilitats laborals per tal de poder treballar en un futur a una empresa de caràcter ordinari o protegida. Es fomenta el treball en grup i es treballen valors com el respecte i la solidaritat entre companys i monitors. Aglutinem diferents feines, com neteja, jardineria, fusteria i manipulats diversos per diversificar i augmentar la probabilitat de motivar als nostres beneficiaris de la formació.



LOGOPÈDIA

La metodologia es basa en un treball individual després d'una avaluació inicial per part d'una professional especialitzada. Es determinen objectius a curt i a llarg termini i es proposen diferents activitats per intentar aconseguir els objectius marcats. S' intenta aconseguir una millora en les interaccions comunicatives i augmentar el nivell de lectura i escriptura funcionals.

Tanmateix es potencia una bona postura corporal i pautes respiratòries per afavorir la parla, així com l'estimulació cognitiva per millorar l'atenció visual i verbal, el raonament, la lògica i la capacitat d'abstracció o de inhibició.

REPÀS DE ZONES VERDES I PARCS INFANTILS DEL POBLE

Activitat relacionada amb la formació laboral en què els nostres usuaris es dedicaran al manteniment diari de les zones verdes i parcs infantils dels pobles de Sarrià de Ter i de Sant Julià de Ramis, potenciant la responsabilitat a la feina i aprofitant per conèixer l'entorn del centre on passen la majoria d'hores del dia i fomentar la seva integració a base de relacionar-se amb la gent.

Aquesta feina es realitza sense maquinària, amb unes pinces i un cabàs com a teràpia ocupacional.



ASSEMBLEA GENERAL

Espai i temps dirigit pel director tècnic sense la presència dels educadors amb freqüència setmanal. En aquesta activitat definirem els valors essencials de la vida i com poden afectar positiva o negativament a les persones. Aprofundirem en valors com el respecte, la solidaritat, humilitat... És molt important que els educadors actuïn com a models.

Es treuen temes d'actualitat de l'exterior i temes relacionats amb el dia a dia dels usuaris al centre, i es dona la opinió personal fomentant la seva participació en la presa de decisions dels aspectes relacionats amb el funcionament del centre.

Ajudem a treure la vergonya i a millorar l'autoestima a través del respecte per l'opinió i aprenem a escoltar sense interrompre encara que no estiguem d'acord amb alguna exposició dels companys.

Els valors de la vida agafen un caire cada vegada més important en aquestes sessions, que busquen reafirmar l'autoestima individual i la força del grup com a col·lectiu que reivindica que la seva dificultat no és res més que dificultats en certs aspectes, però que això no els anul·la com a persones.

fundació els joncs

Treballem la comunicació i les habilitats socials necessàries per desenvolupar-nos amb seguretat pel nostre entorn i saber conviure amb la gent que ens envolta.

HABILITATS SOCIALS

És un espai destinat a treballar les relacions personals, per aprendre a parlar, a demanar correctament les coses, a conèixer als altres i a sí mateix.

Tanmateix aprenem a cercar els recursos comunitaris del nostre entorn per tal de realitzar activitats d'oci i gestionar el nostre temps lliure.

Tanmateix es realitzen activitats pràctiques per millorar l'autonomia personal de l'usuari, com conèixer bé i fer ús de la moneda, utilització dels recursos de la comunitat, o la utilització del transport públic.



FISIOTERÀPIA

El mètode de treball és individualitzat a partir d'un anàlisi inicial per part d'un especialista en la matèria. Els objectius que perseguim en aquesta activitat són la millora de la coordinació i del moviment articular, millora de l'equilibri estàtic i dinàmic per evitar possibles caigudes i fomentar la sensació de seguretat ens els desplaçaments i alleugerir el dolor quan sigui necessari.

CUINA

Es va iniciar aquesta activitat en el seu moment per augmentar les habilitats en autonomia dels nostres nois/es. Les classes es duen a terme a la cuina del centre, que s'ha procurat que sigui molt semblant a qualsevol cuina de casa.

Paral·lelament, treballem amb les famílies perquè deixin que els seus fills facin els plats que ensenyem a l'activitat per assegurar una continuïtat en el projecte.



EQUINOTERÀPIA

Activitat terapèutica que es realitza fora del centre per fomentar la interacció dels usuaris amb els cavalls, per millorar la seva autoestima i seguretat en si mateixos i d'aquesta manera facilitar la integració social. L'objectiu és millorar la qualitat de vida d'aquests nois/es.



DANSA

Treball integral del cos a través d'uns moviments relacionats amb el ball i acompanyats d'una música agradable que fomenta un ambient que convida a la relaxació. Aquesta activitat es realitza en grup i afavoreix la lluita contra l'envelliment prematur de les persones amb discapacitat intel·lectual.

HORT

Activitat que es va començar per ajudar l'escola ordinària que hi ha molt a prop del nostre Centre, la del Montserrat (Sarrià de Ter). Es va iniciar per cuidar el seu hort durant el mes de juliol i s'ha convertit en una activitat setmanal que comportarà un projecte de futur immediat dins les nostres instal·lacions. L'objectiu principal sempre serà de caire terapèutic, oblidant la possibilitat de treure un rendiment productiu.

Un voluntari és l'encarregat de dirigir les accions dels educadors i els nois/es que tenim per treballar la terra, recollir els seus fruites, encarregar-se del compostatge i construir hotels d'insectes que afavoreixen el clima perquè les verdures en surtin beneficiades.



PERCUSSIÓ

El taller de percussió és un taller eminentment lúdic, a on a través de treballar amb diferents patrons rítmics afavorim i potenciem la creativitat, la intel·ligència musical, la interacció i la comunicació personal. Utilitzem diferents instruments com el djembé, la darbuka, els bongos, les maraques, els shackers, i també el propi cos quan es tracta de fer percussió corporal. A partir de la unitat rítmica més simple com és la pulsació, anem integrant diferents patrons i experimentant amb seqüències rítmiques més elaborades i sofisticades, sempre des d'una vessant lúdica i amena.

PILATES

Aquesta activitat complementa l'esport i la fisioteràpia per lluitar contra l'envelliment prematur. Prendrem consciència del propi cos, millorarem la mobilitat articular, i treballarem la força i la coordinació. És un mètode modern que augmentarà la motivació dels beneficiaris per moure el cos.





7.1 Activitats Extraordinàries

Les activitats extraordinàries previstes per aquest any són les següents:

- Exposicions de caire cultural de CaixaForum:
- Festa de Carnestoltes al centre
- Calçotada als Joncs
- Barbacoa als Joncs
- Circ Elefant d'Or de Girona
- Fimag – Fira de la màgia a Torroella de Montgrí
- Excursió a Port Aventura (2 dies i 1 nit)
- Sortida a les Fires de Sant Narcís (Girona)
- Celebració Especial per Festes de Nadal, amb dinar especial, l'amic invisible i les tradicionals Quines

7.3 Projecte de lluita contra l'envelliment prematur

La Fundació intenta crear tots aquells serveis complementaris necessaris o convenients per la integració social de les persones ateses, d'acord amb el programa realitzat per l'equip tècnic.

A partir de l'any 2020, els beneficiaris/es amb diversitat funcional que formen part del SOI - STO , han pogut participar del **programa contra l'envelliment prematur** que va començar la Fundació Els Joncs durant el mes de gener.

Aquest projecte té com a objectiu principal cuidar la salut i el benestar emocional de la persona partint de la base de l'activitat física. La base del programa és que la Fundació pensa que no envellim per la patologia pròpia de la discapacitat, sinó per descuidar-nos

fundació els joncs

a nivell personal; les persones amb discapacitat intel·lectual necessiten suport en aquest aspecte.

Així, portem un control de pes mensual per veure si hi ha oscil·lacions destacables (amunt o avall) per posar en alerta , si cal, tant al beneficiari/a com als seus familiars i/o tutors.

Tanmateix, facilitem una diversitat important d'activitats per realitzar que fomenten el moviment, com són:

- Marxa Nòrdica
- Zumba
- Pilates
- Futbol Sala
- Dansa



Alguns dels integrants del SOI - STO, formen part dels equips de futbol Sala de la Fundació Els Joncs i de l'equip de futbol 7 del Girona FC Genuine, fomentant d'aquesta manera, la seva integració amb beneficiari/es amb diversitat funcional d'altres entitats de la província de Girona.

fundació els joncs



Destacar que també hi ha un servei personalitzat de Fisioteràpia; en aquesta especialitat, el professional planifica un programa individual adequat a les característiques de la persona per millorar dèficits a nivell físic dels beneficiaris/es amb diversitat funcional.

Tanmateix, a través de l' Associació Orígens de Girona, que dirigeix un dels educadors de la Fundació Els Joncs, s'ha pogut gaudir d'excursions a peu i en bicicleta amb supervisió.

A la Fundació Els Joncs els ajudem a cercar els recursos de la comunitat i de l'entorn de l'usuari que creiem necessaris per millorar el seu desenvolupament com a persona; pretenem progressar en l'assoliment de la màxima autonomia possible dins les seves capacitats.

7.3. Programa de Motivació

Aquest programa ha tractat de gratificar els membres del Centre Ocupacional (SOI – STO), de manera modesta però real. S'ha canviat la manera de demostrar el reforç positiu, i hem passat del reforç verbal a un tipus de reforç més pràctic i complementari de l'anterior. Hem volgut fomentar el treball en grup i demostrar la nostra satisfacció pel treball i comportament dels nois/es amb dinars especials, berenars, partits de futbol i tot tipus d'activitats que més els hi agraden sense cap cost per ells/es,



L'avaluació s'ha realitzat a través dels educadors/es dels diversos grups que tenim, i els resultats han estat molt positius.

7.3.1 Objectius

Els objectius plantejats durant l'any pel Programa Motivacional han estat els següents:

- Millorar els hàbits i actituds dels nois/es, per millorar com a persones i per arribar a una millor convivència i tenir una estada al centre més agradable.
- Millorar l'autonomia personal en tots els àmbits.
- Entendre que el treball ben fet i l'actitud correcta tenen una recompensa.
- Fomentar el treball en equip.

7.3.2 Desenvolupament de l'activitat

Els responsables del Centre Ocupacional (SOI – STO) han portat a terme aquest programa per tal de trobar una aplicabilitat en la seva vida personal i que, alhora, ajuda a millorar el rendiment i el comportament en el treball. Els ítems a valorar diàriament serien els següents:

- Companyerisme.
- Puntualitat.
- Acceptar l'autoritat dels monitors.
- Higiene personal.
- Participació de les activitats.
- Bona predisposició
- Feina ben acabada
- Creació de bon ambient de treball

8. VALORACIÓ DELS OBJECTIUS ACONSEGUITS

Des que es va iniciar el Servei Ocupacional d'Inserció (SOI) i el Servei de Teràpia Ocupacional (STO), s'ha posat molt d'interès en promoure l'autonomia personal de cada un dels beneficiaris/es, centrant-se en les potencialitats específiques de cadascú intentant millorar els aspectes més dèbils, procurant una atenció de caràcter més individual; a la vegada que s'intenta crear un bon clima de convivència per part de tots; s'ha incidit molt en el treball de col·laboració en petits grups i conjuntament entre tots els usuaris.

S'ha posat molt d'èmfasi en les activitats de caràcter acadèmic, com les matemàtiques, ciències, llengües,... per tal de continuar amb les habilitats i coneixements apresos a l'escola i aprendre'n de nous; no ens interessa perdre el que ja hem guanyat en el passat.

Tanmateix, i vistos els resultats en d'altres experiències, s'han consolidat algunes activitats de caràcter terapèutic, com la musicoteràpia, la fisioteràpia, pilates, zumba, dansa i piscina (aquagym), que els professionals del centre valorem com a molt positives i hem introduït amb molta força i motivació l'autonomia a la llar, la logopèdia, l'hort, la pintura i la fisioteràpia.

Amb totes aquestes activitats intentem completar les necessitats de cada persona a tots els nivells i trencar les rutines diàries per evitar que aparegui la desmotivació tan dels educadors com dels nois/es que formen part dels diferents grups del centre.

A nivell laboral, s'ha procurat donar una atenció individualitzada a cada beneficiari/a per tal de poder treballar els aspectes considerats més importants i necessaris per a cada persona atesa.

S'ha cercat fer del treball en equip l'objectiu principal i també s'han realitzat treballs en cadena i grups reduïts fent petites tasques, afavorint sobretot la col·laboració entre tots ells i el sentiment de fer una tasca conjunta amb resultats positius.

Durant l'any s'han realitzat sortides per a conèixer l'entorn i saber desenvolupar-se en ell; sortides lúdiques i culturals han marcat el caràcter general d'aquesta activitat terapèutica.



9. PROJECTE 2025

9.1 Objectius del projecte 2025

Els objectius pel 2025 continuen relacionats amb la potenciació del treball per millorar l'autonomia personal dels nostres usuaris. Tenim clar que amb la problemàtica per trobar activitats remunerades, els nostres membres del CO no tindran sortida immediata al mercat laboral i hem de centrar els esforços en dotar de tots els recursos que podem als nostres usuaris per desenvolupar-se amb facilitat per la vida.

A més de seguir consolidant els objectius treballats l'any anterior, se'n tractaran de nous, per tal d'incidir en aspectes que es consideren importants per al desenvolupament integral de l'usuari.

Objectius:

- Conèixer els serveis pròxims del poble i saber fer-ne un bon ús.
- Buscar formació fora de l'horari habitual (cursos d'informàtica...)
- Potenciar activitats de lleure i oci durant el cap de setmana.
- Incidir en el treball en equip i les relacions humanes.
- Perseverar en la millora de la interacció entre els usuaris del CO i del CET.
- Millorar la coordinació i participació de les famílies i tutors.
- Potenciar les relacions del usuaris amb els seus iguals d'altres centres.
- A nivell laboral, insistir a discriminar la qualitat de la quantitat, potenciant la primera.
- Consolidar hàbits de treball.
- Consolidar les habilitats laborals assolides i adquirir-ne de noves.
- Treballar especialment els valors del respecte i la tolerància envers la diversitat.
- Aprendre a cuinar, planxar, rentar (rentadora), plegar, cosí un botó....
- Millorar la higiene i la cura personal.
- Potenciar accions per millorar la salut dels nois/es mitjançant la implementació d'un programa per lluitar contra l'envelliment prematur.



9.2 Activitats previstes pel 2025

Per l'any 2025 s'ha previst seguir potenciant encara més l'autonomia personal dels nostres usuaris a través d'activitats alternatives que ens ajudaran a augmentar la seva motivació per els diferents aprenentatges.

La formació en hàbits laborals continuarà seguint un pilar per aconseguir que els usuaris vagin enfortint aquesta vessant.

Seguirem amb l'idea d'aproximar les Empreses del nostre voltant per tal de poder obtenir beneficis mutus de la nostra relació. Anirem al Mercat de Sarrià de Ter per establir relacions socials amb la gent del poble.

Intentarem solidificar el programa propi de donatius i/o col·laboracions basat en un projecte d'activitats terapèutiques com logopèdia i fisioteràpia que acostarà l'exterior cap al centre per potenciar la nostra visibilitat i millorar les nostres accions cap als nostres beneficiaris.

Potenciarem l'aspecte comunicatiu a través de les xarxes socials de la Fundació Els Joncs (twitter, instagram,...) per intentar trobar alternatives i varietat a les feines que estem realitzant. Realitzem tasses i polseres, xapes d'agulla i amb imant obre-ampolles amb imatges corporatives i altres de creació pròpia.

Reforçarem les trobades i activitats conjuntes amb estudiants de diferents Instituts de la província de Girona per sensibilitzar i normalitzar la presència de persones amb discapacitat intel·lectual en els futurs adults de la nostra societat.

Realitzarem activitats compartides amb altres entitats i Ajuntaments a la Sala Polivalent de la Fundació.

Continuarem donant impuls a l'hort per créixer a nivell intern a través d'aquesta activitat.

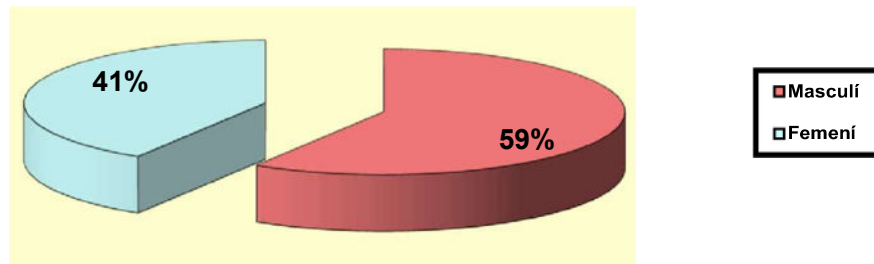
Per altra banda, donat el problema del sedentarisme en la vida dels nostres nois/es amb Discapacitat, i les dificultats per realitzar pràctica esportiva a casa seva o a les Llars Residència, seguirem reforçant el programa de lluita contra l'envelliment prematur per millorar les seves condicions físiques amb programes individuals i l'adquisició del material necessari per aconseguir els objectius, com bicicletes estàtiques i material de gimnàs divers.

Per tant, un dels objectius principals serà combatre el conegut envelliment prematur de les persones amb Discapacitat Intel·lectual. Per fer-ho, seguirem amb l'activitat de marxa nòrdica, dansa, zumba, pilates, l'equip de futbol sala i fisioteràpia individual.

Per últim, també pretenem augmentar l'oferta d'activitats extra-ocupacionals, és a dir, fora de l'horari del centre per afavorir l'oci i el lleure, la formació personal i la integració social dels nostres nois/es. D'aquesta manera, anirem al circ, al cinema, al teatre, a fires d'artesanía, a fites esportives i d'altres llocs i activitats d'interès.

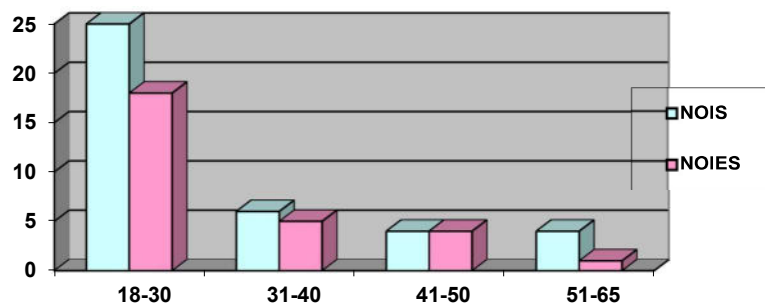
ANNEXES

Usuaris SOI-STO segons Gènere



Del total de 69 persones que han format part del SOI-STO durant l'any 2023, i hem de comptabilitzar 41 nois i 28 noies.

A continuació, detallem les franges d'edat de les persones dels serveis SOI – STO:



fundació els joncs

fundació
els joncs

MEMÒRIA

**CENTRE ESPECIAL DE
TREBALL
(CET)**

2024

Fundació Els Joncs





ÍNDEX

1. PRESENTACIÓ I FINALITAT DE LA FUNDACIÓ ELS JONCS	3
2. CARACTERÍSTIQUES I TIPOLOGIA D'USUARIS	4
3. ACTIVITATS LABORALS	5
6.1 Activitat Professional	5
6.2 Activitats d'ajustament personal i d'ocupació terapèutica	6
4. RECURSOS HUMANS I RECURSOS MATERIALS	7
5. METODOLOGIA DE TREBALL	8
4.1 Metodologia de treball per programes individualitzats	8
6. ACTIVITATS D'AJUSTAMENT PERSONAL I SOCIAL	9
6.1 Projecte - Lluita contra l'Envel·liment Prematur	9
6.2 Menjador	11
6.3 Altres serveis	11
7. OBJECTIUS DEL PROJECTE	12
8. SISTEMES D'AVALUACIÓ DELS OBJECTIUS	14
8.1 Anàlisi DAFO	
8.2 Observació	14
8.3 Reunions pares/tutors i agents educatius diversos	14
8.4 Seguiment i estadístiques	15
9. ACCIONS FORMATIVES	16
10. PROJECTE I OBJECTIUS PEL 2025	16
ANNEXES	18



1. PRESENTACIÓ I FINALITAT DE LA FUNDACIÓ ELS JONCS

La Fundació Els Joncs és una entitat sense ànim de lucre de Sarrià de Ter (Girona) que atén i gestiona tot el cicle vital de persones amb discapacitat intel·lectual.

La finalitat de la Fundació és realitzar activitats de caràcter educatiu, social i laboral per afavorir la qualitat de vida de persones amb discapacitat intel·lectual, que degut a les seves característiques personals, difícilment podran accedir al mercat laboral ordinari.

L'objectiu és **dotar** a aquestes persones **dels recursos necessaris** i **donar els recolzaments pertinents per afavorir el seu creixement i desenvolupament personal, social i laboral.**

La Fundació parteix de la base que les persones amb discapacitat tenen el dret de poder treballar en allò que els agrada, però també de ser ateses com cal, en les necessitats més primàries i d'una manera acurada i respectuosa.

També es miren de crear tot tipus d'iniciatives i empreses per donar feina estable a persones amb dèficits intel·lectuals i es contempla, en aquest sentit, la creació de centres de formació i de residències per persones amb les mateixes característiques, potenciant tota classe de suport tècnic per tal de propiciar el màxim possible la integració d'aquestes dins la nostra societat.

Aquest projecte planteja una dificultat de tipus econòmic molt elevada, que s'intenta superar intentant innovar i amb la il·lusió de poder apropar-nos al màxim possible al nostre objectiu, és a dir, millorar la qualitat de vida dels nostres beneficiaris/es.

L'evolució empresarial la considerem positiva, ja que hem aconseguit establir 20 llocs de treball per persones amb discapacitat intel·lectual des de fa uns anys, bàsicament amb el servei de neteges de pàrquings de comunitats de propietaris i tasques de manipulats diversos. Aquest any, **hem incrementat la plantilla amb unes hores de dos persones més amb discapacitat intel·lectual**. Per tant, comptem amb **22 treballadors/es**.

La facturació s'ha consolidat i continua amb un lleu creixement anual.

Per diversificar, **la Fundació Els Joncs està treballant per intentar absorbir més feines de manipulats de diferents empreses i/o de diferents referències d'articles de les mateixes amb les quals tenim relació laboral.**

L'àmbit territorial d'actuació principal de la Fundació Els Joncs és a Girona i rodalies. **Les activitats no tenen afany de lucre.**



2. CARACTERÍSTIQUES I TIPOLOGIA D' USUARIS

El col·lectiu a qui va dirigit el projecte són nois/es de 18 anys o més que viuen a la província de Girona, diagnosticats oficialment amb una **discapacitat intel·lectual, trastorn mental o trastorn de conducta**. Per tant, parlem de persones vulnerables que necessiten algun tipus de suport

El centre de la Fundació Els Joncs està situat a Sarrià de Ter, al costat de la ciutat de Girona. La majoria dels beneficiaris/es viuen a Girona; la resta són residents a altres localitats molt properes.

Aproximadament, la meitat d'aquests nois/es utilitzen el transport públic de manera autònoma. L'altre meitat fan ús del transport privat, alguns de manera autònoma amb cotxe propi i la resta acompanyats pels pares i/o mares.

Cal destacar que tenim habilitada una zona per aparcar les bicicletes dins la Fundació i, 6 treballadors/es amb discapacitat intel·lectual en fan ús, fomentant d'aquesta manera la lluita contra l'envelliment prematur amb accions saludables i donant eines per evitar el sedentarisme característic d'aquesta tipologia de persones.

La gran majoria dels usuaris/es viuen amb les seves respectives famílies i només dos d'ells viuen amb una llar residència.

L'any 2024 ha estat un bon any, tant en la vessant física com en la psicològica de les persones treballadores del Centre Especial de Treball.

Durant aquest any, no hi ha hagut canvis en els educadors-monitors referents; aquesta última dada la considerem molt positiva per aconseguir solidesa en el servei i en la qualitat del tracte individualitzat cap a les persones més vulnerables que atenem.

El total del personal amb discapacitat intel·lectual amb contracte ha estat de **22 treballadors/es**, dels quals **16 són homes i 6 són dones**.



3. ACTIVITATS LABORALS

3.1. Activitat professional

L'any 2024 ha estat un bon any de consolidació després dels efectes de la Covid-19.

Les dificultats han arribat a nivell econòmic per l'augment de preus del material necessari per l'activitat durant l'any.

L'activitat principal del CET ha estat durant el 2024 la **neteja de pàrquings de Comunitats de Propietaris** amb els seus respectius Administradors de Finques com a client principal.

Un dels punts forts de facturació, la **neteja del Camp de Futbol del GIRONA FC**, ha augmentat la freqüència de servei donada la classificació del club per la Champions League. Per tant, ens han contractat per fer la neteja dels partits de la Lliga, la Copa del Rei i els duels europeus.

Les esmentades activitats han tingut funcionant a ple rendiment a quatre brigades durant aquest any 2024 i, encara que s'ha reduït el nombre de freqüència de neteges per comunitat de forma considerable, han anat entrant clients nous que ens han permès mantenir un cert equilibri econòmic.

El balanç d'aquest any es pot considerar com a molt positiu i amb bones expectatives de futur.

Cada brigada ha sortit a desenvolupar els serveis amb una furgoneta amb tot l'equipament necessari per la protecció de les persones i per desenvolupar amb garanties tots els serveis. Les brigades les formen amb educador responsable i cinc nois/es amb discapacitat intel·lectual.

La tasca diària consisteix bàsicament, com ja hem comentat abans, en la neteja de pàrquings de comunitats de veïns que ens encarreguen diferents administradors de la província de Girona i la neteja del Camp de Futbol del Girona FC, anterior i posterior a cada partit. En aquestes feines s'utilitza maquinària industrial de diferent tipus, com són escombradores, fregadores, aspiradors i bufadors; per tant, es crea la necessitat de realitzar una formació prèvia al treballador sobre la utilització d'aquestes màquines i els consells pertinents en riscos laborals.

És important remarcar que tenim en compte on situem cada usuari per facilitar que la seva tasca esdevingui un èxit i permeti la millora de la seva autoestima.

L'objectiu és evitar l'estat de frustració del treballador/a. No tots els usuaris tenen capacitat per portar la maquinària industrial que utilitzem i, el perill que pot comportar la mala praxis en la seva utilització. Tot i així, intentem que el treballador no s'acomodi a



una feina concreta i pugui provar d'avançar en l'aprenentatge de tot el que té a veure amb la neteja de forma progressiva i amb el suport necessari.

El fet d'utilitzar aquests articles mecànics de neteja dona una qualitat a la feina i fa sentir plenament realitzada la persona amb discapacitat intel·lectual, ja que veu que fa una feina productiva i valorada per la Fundació i el seu entorn.

Les tasques manuals fan referència a la neteja d'extintors, de caixes de mànegues, de tubs, de teranyines, d'escales d'accés al pàrquing....

Per tant, i basant-nos en el programa individual, ubiquem cada treballador/a al lloc més adequat possible a les seves característiques, sense oblidar que tota formació i seguiment pot originar, posteriorment, el pas de la persona amb discapacitat intel·lectual a l'empresa ordinària si es dona el cas adequat.

Aquest any 2024, hem incorporat l'empresa **ANTEX** d'Anglès, amb una tasca senzilla de **col·locació d'uns pivots en unes plantilles per envoltar-hi el fil**.

Per altra banda, amb l'empresa **cervesera BdeGust** hem arribat a un acord per **posar les etiquetes a les seves cerveses i preparar les comandes del client** des de la Fundació Els Juncs.

Tanmateix, hem seguit amb la feina de l'Empresa **Londji** de Banyoles; **la tasca consisteix a fer la base d'uns calidoscopis** que es venen als museus de tot el món i el muntatge de jocs infantils. D'aquest article, s'ha ampliat notablement la producció degut a la constant demanda del client.

Aquesta branca de treball s'ha realitzat a la zona de taller del centre de l'entitat i, hi hem derivat els treballadors que presenten més dificultats per desenvolupar-se a l'exterior degut a les seves característiques, bàsicament per envelliment prematur.

3.2. Activitats d'ajustament personal i d'ocupació terapèutica

Les activitats d'ajustament personal i d'ocupació terapèutica són el conjunt d'activitats adreçades a l'usuari/a que, amb la participació directe d'aquest i la de les famílies i/o tutors, tenen per objecte la millora d'hàbits personals i la relació amb el seu entorn.

Es realitzen tasques seleccionades individualment segons les necessitats de cadascú d'ells, tenint en compte les seves capacitats. Sempre s'intenta, en la mesura del possible, que l'usuari/a pugui adonar-se de l'assoliment d'un resultat material i satisfactori, és a dir, que participi activament del programa.

4. RECURSOS HUMANS I RECURSOS MATERIALS

L'equip professional i tècnic del CET, ha estat format per les següents persones:

- Director / Pedagóg: Carles Saló
- Treballadora Social: Imma Garanger
- Administració: Yolanda Sánchez
- Educadors / Monitors de suport:
Jordi Bermúdez
Gonzalo Crossa
Joan Soy (Educador Social)
David Palou
Francesc Banal

En la vessant de l'equipament material, s'han utilitzat quatre furgonetes adaptades, mixtes de càrrega i de transport i màquines industrials fregadores, escombradores, aspiradors i bufadors.

També s'ha utilitzat tot el material de neteja bàsica, productes diversos, escombres, fregones, recollidors.....El Centre Especial de Treball de la Fundació Els Joncs prioritza la utilització de productes de caire ecològic.

Els treballadors han anat degudament equipats (EPIS) amb colors llampants / reflectants i amb el material de seguretat necessari per la feina que han desenvolupat tal i **com marca la normativa de seguretat**. Tanmateix, la Fundació els hi subministra mascaretes, guants, ulleres, auriculars, pantalons, samarretes, suadores, anoracs, polars, i sabates; de tot el material es fa reposició quan és necessari.

Tanmateix, es disposa d'un **despatx pels educadors-monitors** per planificar les tasques diàries i per atendre les necessitats personals dels professionals amb discapacitat intel·lectual.

Per últim, hi ha una **sala de reunions** per fer les trobades periòdiques de tot l'equip tècnic i per realitzar les formacions pertinents.

5. METODOLOGIA DE TREBALL

Cada beneficiari/a amb discapacitat intel·lectual del centre té un programa individual de rehabilitació i/o d'integració elaborat per l'equip de professionals especialitzats de l'Entitat. Aquest programa, juntament amb els informes i avaluacions periòdiques, consten a l'expedient individual.

Els Programes individuals de rehabilitació i integració ajuden a fixar les actuacions en les àrees de socialització, comunicació i hàbits i activitats d'ocupació terapèutica. Per tant, engloben les àrees personal i laboral

Aquests programes són objecte de seguiment i estudi de forma trimestral per part de l'equip tècnic del centre, format pel pedagog (director tècnic), l'educador social i la treballadora social.

Els programes són elaborats i revisats anualment per l'equip de suport professional, juntament amb les persones amb discapacitat intel·lectual i les seves famílies i/o tutors.

Cal destacar que la metodologia de treball és participativa, és a dir, els treballadors amb discapacitat intel·lectual i els seus agents educatius donen la seva opinió sobre tots els aspectes referents a la seva feina i la seva vida i prenen les seves decisions amb el suport professional pertinent.

5.1. Metodologia de treball per programes individuals

El programa individual d'integració i rehabilitació es la base del nostre treball i es realitza d'acord amb els principis i objectius que es defineixen pel servei del CET, cercant la millora de l'autonomia personal dels nostres usuaris/es en totes les seves vessants.

Aquests programes individuals, partint d'un diagnòstic previ, tenen en compte que han de ser funcionals i adequats a les necessitats i desigs presents i futurs de la persona. Contempla totes les àrees i entorns, considerant l'edat cronològica de l'usuari, el seu context físic, personal i laboral.

Es realitza el programa tenint en compte les virtuts i els defectes de la persona, i fent un anàlisi de la relació familiar i/o de tutors i de l'entorn en que es desenvolupa.

La base del treball és **intentar potenciar les capacitats i les virtuts** del treballador/a amb diversitat funcional i, no tant, avançar amb els defectes.

Es remarquen els **suports necessaris per aconseguir els objectius**, la metodologia d'intervenció per cada objectiu (com, quan i on treballarà), l'avaluació, el seguiment de l'acompliment dels mateixos (resultats) i l'àmbit on es treballarà.

Els programes es revisen i es validen mitjançant el treball interdisciplinari per a cada noi/a i es busca un referent o tutor que es preocupi que les seves necessitats com a persona, a



nivell personal i laboral, quedin satisfetes. En aquest cas, cada beneficiari/a té el seu educador-monitor de brigada com a primera referència i professionals del servei, pedagog, Treballadora Social i Educador Social, que determina el seguiment dels objectius.

Aquesta valoració va dirigida a determinar en quina mesura s'han obtingut els resultats previstos inicialment, servint per orientar de nou aquelles estratègies que no porten cap als resultats esperats i replantejant noves mesures per intentar assolir els objectius previstos per el desenvolupament de la persona amb discapacitat intel·lectual.

Per la Fundació Els Joncs és molt important que aquesta **metodologia** sigui **participativa**, és a dir, que es valori la opinió de les persones amb discapacitat intel·lectual i els seus agents educatius en tots els processos.

6. ACTIVITATS D'AJUSTAMENT PERSONAL I SOCIAL

6.1. Projecte – Lluita contra l' Envelliment Prematur

La Fundació intenta crear tots aquells serveis complementaris necessaris o convenients per la integració social de les persones amb discapacitat intel·lectual ateses, d'acord amb el programa realitzat per l'equip tècnic.

Al llarg de l'any 2024, els beneficiaris/es amb discapacitat intel·lectual que formen part del Centre Especial de Treball, han pogut participar del programa contra l'envelliment prematur que va començar la Fundació Els Joncs durant el mes de gener de l'any 2020.

Aquest projecte té com a objectiu principal cuidar la salut i el benestar emocional de la persona partint de la base de l'activitat física. La base del programa és que a la Fundació tenim la opinió que no envellim per la patologia pròpia de la discapacitat, sinó per descuidar-nos a nivell personal per diferents causes; les persones amb discapacitat intel·lectual necessiten suport en aquest aspecte tan important per les nostres vides.

Cal remarcar que portem un control de pes mensual per veure si hi ha oscil·lacions destacables (amunt o avall) per posar en alerta, si cal, tant al beneficiari/a amb discapacitat intel·lectual com als seus familiars i/o tutors.

fundació els joncs

Tanmateix, facilitem una diversitat important d'activitats per realitzar que fomenten el moviment, com són:

- Marxa Nòrdica
- Zumba
- Pilates
- Futbol Sala
- Dansa

Destacar que també hi ha un servei personalitzat de Fisioteràpia; en aquesta especialitat, el professional planifica un programa individual adequat a les característiques de la persona per millorar dèficits a nivell físic dels beneficiaris/es amb discapacitat intel·lectual i amb patologies de tipus físic afegides.

Dins les activitats del centre han pogut fer una petita festa de carnestoltes, la castanyada i van tenir el detall d'una panera de la Fundació Els Joncs.

Alguns dels usuaris/es, formen part dels equips de futbol Sala de la Fundació Els Joncs i de l'equip de futbol 7 del Girona FC Genuine, fomentant d'aquesta manera, la seva integració amb beneficiari/es amb diversitat funcional d'altres entitats de la província de Girona.



Tanmateix, s'han organitzat activitats de caps de setmana, com concerts, cinema, sopars.... amb el suport d'educadors/es del centre.



Per últim, a través de l' Associació Orígens de Girona que dirigeix un dels educadors de la Fundació Els Joncs, s'ha pogut gaudir d'excursions a peu i en bicicleta amb supervisió.

A la Fundació Els Joncs els ajudem a cercar els recursos de la comunitat i de l'entorn de l'usuari que creiem necessaris per millorar el seu desenvolupament com a persona; pretenem progressar en l'assoliment de la màxima autonomia possible dins les seves capacitats.

6.2. Menjador

Aquest servei permet incidir i formar als nois/es amb discapacitat intel·lectual en la importància de tenir bons hàbits alimentaris i un comportament social adient. El servei de menjador inclou parar / desparar taula, i netejar (taules i la superfície de terra) de manera que puguin establir hàbits personals i socials i els extrapolin al seu domicili.

El servei de menjador es concerta amb l'empresa Teca i Xerinola. Les despeses derivades de la prestació d'aquest servei van a càrrec del beneficiari/a, que gaudeix de l'atenció de personal de cuina, els educadors/es i el Director Tècnic, fomentant la fortalesa de la pertinença al grup.

6.3. Altres serveis

Ens referim bàsicament a fer **activitats formatives i d'oci/lleure fora de l'horari laboral**. En aquest cas destaquem les sessions **d' informàtica, manualitats i repàs acadèmic**

Aquests serveis s'ofereixen als nois/es del CET i del Servei Ocupacional (SOI-STO).

7. OBJECTIUS DEL PROJECTE I ACOMPLIMENT DELS MATEIXOS

Els serveis d'ajustament personal i social que hem treballat i hem definit com a **objectius prioritaris** en el nostre treball són:

- Adquisició del hàbits d'autonomia personal: autodirecció, capacitat de resolució de problemes, ordre, ritme de vida, autonomia de desplaçaments, utilització i gestió funcional del temps, ús de la moneda i habilitats socials instrumentals, imatge personal i coneixement dels hàbits de salut.
- Adquisició de les habilitats socials : Habilitats interpersonals i comunicatives, utilització dels recursos de la comunitat, coneixement del nostre entorn i opcions de lleure.

- **Competències laborals** de base : Hàbits de treball i coneixement de nous recursos i habilitats laborals vàlides per la seva formació i **útils tant el CET com per a l'empresa ordinària.**

Un aspecte fonamental és el Pla Individual , on s'hi reflecteix el diagnòstic i les necessitats de cada noi/a amb discapacitat intel·lectual.

Les **funcions i objectius principals** que ha desenvolupat **l'equip de Suport Multidisciplinari** són les següents:

- Detectar i determinar, amb la valoració prèvia de les capacitats de l'usuari i del lloc de treball que ocuparà, les necessitats de suport per a poder desenvolupar amb certes garanties d'èxit la feina assignada.
- Establir les relacions precises amb l'entorn familiar i social dels treballadors/es amb discapacitat, perquè aquest sigui un instrument de suport i estímul en la incorporació a un lloc de treball i la seva posterior estabilitat.
- Desenvolupar els programes de formació que siguin necessaris per a l'adaptació dels usuaris/es al lloc de treball, així com les noves tecnologies i processos productius.
- Establir suports individualitzats per a cada treballador/a al lloc de treball concret.
- Afavorir i potenciar l'autonomia personal dels usuaris.
- Afavorir la integració dels treballadors/es al centre especial de treball, mitjançant l'establiment dels suports adequats a tal finalitat.
- Assistir als treballadors/es del centre especial de treball al procés d'incorporació i adaptació al mercat ordinari de treball. Aquesta opció cada vegada resulta més complicada, però hi aboquem els recursos necessaris.
- Detectar i intervenir en els possibles processos de deteriorament evolutiu dels treballadors/es amb discapacitat i evitar i atenuar els efectes. La prevenció, en aquest cas, és la millor estratègia per a nosaltres.
- Establir fórmules d'acompanyament social i itineraris personalitzats de capacitació, orientació i formació envers les dones amb discapacitat per tal de millorar les seves condicions i aptituds laborals. Les accions per fomentar l'apoderament de les dones cada vegada són més presents a l'Entitat.

La valoració que fem dels objectius marcats durant el 2024 és molt positiva, ja que en general, s'han aconseguit **millores a nivell individual** que **s'han reflectit en la dinàmica dels grups** i en la **qualitat del treball**.

fundació els joncs

Els educadors referents no han tingut el mateix nombre de conflictes que l'any anterior, i **la relació entre les diferents brigades és més propera, tan dins com fora de l'entorn laboral**. Han fet un pas més en el fet de considerar els diferents equips com un de sol, ajudant a realitzar tasques corresponents a altres companys quan aquests han demanat col·laboració per qualsevol problema que hagi sorgit durant la jornada laboral.

Tanmateix, **s'ha augmentat la participació en el nombre d'activitats extres que ofereix la Fundació**, sobretot amb el futbol sala, marxa nòrdica, dansa i pilates dins el projecte de lluita contra l'envelliment prematur.



8. SISTEMES D'AVALUACIÓ DELS OBJECTIUS

Per avaluar fins a quin punt aconseguim els objectius marcats utilitzem, bàsicament, **el mètode de la observació**.

8.1. Anàlisi DAFO

Analitzant les **Debilitats** del servei ens trobem que bàsicament el client és privat i la Fundació es basa en el sector de les neteges. Necessitem ampliar horitzons, bàsicament en el sector dels manipulats.

Les **Amenaces** les trobem en la gran competència que hi ha al sector de les neteges i que dificulta augmentar la facturació, ja que els preus i les freqüències dels serveis tenen tendència a baixar.



Com a **Fortaleses** de la Fundació Els Joncs definim la nostra experiència de 19 anys al sector de les neteges, concretament el fet d'haver-nos especialitzat en contractes de pàrquings de comunitats de propietaris gestionades per diferents administradors de la província de Girona.

Les **Oportunitats** les veiem en el creixement del sector de manipulats i la necessitat que tenen les empreses per exportar aquestes feines de detall, amb molta quantitat d'articles a baix cost. Les tasques són molt mecàniques i, per tant, de característiques ideals per moltes de les persones amb discapacitat intel·lectual.

8.2. Observació

Mitjançant la observació de tot l'equip tècnic professional del CET i amb reunions periòdiques, determinem com s'ha anat desenvolupant el seguit d'ajustaments personals i socials dels nostres usuaris durant l'any.

8.3. Reunions de pares / tutors i agents educatius diversos

Mitjançant aquestes reunions, pretenem crear l'enllaç que ens permet tenir tota la informació possible de l'usuari/a per tal de treballar conjuntament amb l'afany d'aconseguir els objectius establerts prèviament.

8.4. Seguiment i estadístiques

S'han mantingut reunions setmanals amb l'equip tècnic per tal de treballar els aspectes relatius a l'àrea d'activitats i les possibles incidències o intervencions amb els beneficiaris/es amb discapacitat.

En aquestes trobades professionals, s'avaluen els següents aspectes:

A) En referència a Ocupació terapèutica.

- El funcionament de l' activitat.
- L' avaluació dels objectius laborals , productius, individuals i col·lectius.
- La recerca de recursos metodològics, infraestructurals i teòrics adequats a cada situació.

B) A nivell d' Ajustament personal i social :

- Les estratègies individuals per a modificar comportaments inadequats.
- El seguiment individual de cada treballador/a i el seu entorn vital.
- Facilitar el seu accés a diferents activitats en el seu temps lliure.

Igualment s'han realitzat una **recollida** de les **incidències i estadístiques** per tal de dur a terme un control i registre de:

- Assistència
- Puntualitat
- Hàbits laborals
- Control de medicació i de les incidències mèdiques
- Problemes de comportament

S'ha vist una millora en les relacions entre els membres de les diferents brigades, mostrant solidaritat alhora d'ajudar-se en les diferents tasques diàries.

El fet que els **educadors / monitors** de les brigades portin uns anys a la Fundació facilita que es guanyin l'autoritat dels treballadors amb Discapacitat Intel·lectual. **Treballem amb la premissa que l'autoritat s'ha de guanyar amb exemple i, sobretot, respecte.**

També s'ha comprovat durant aquest any, que la productivitat ha augmentat utilitzant el mateix temps, i la situacions conflictives han disminuït respecte l'any anterior. Destaquem l'estat de maduresa de les persones amb discapacitat intel·lectual.

9. ACCIONS FORMATIVES

L'acció formativa de *l'equip de professionals de suport* de l'entitat han estat bàsicament xerrades, cursos, seminaris i jornades, relacionades amb el món del discapacitat intel·lectual.

Podem detallar:

- Curs de Primers Auxilis (Batega)
- Gestió de les emocions (Toni Bardera)
- Gestió de l'estrès (Toni Bardera)
- Habilitats Comunicatives (Toni Bardera)
- Curs Monitor CET (Dincat)
- Prevenció de Riscos Laborals (Ergo Laboris)
- Neteja industrial (Dibosch)

Pel que fa a les accions formatives de les *persones beneficiàries* amb discapacitat intel·lectual han anat dirigides:

- Prevenció de Riscos Laborals (Ergo Laboris)

- Curs de Primers Auxilis (Batega)
- Gestió de les emocions (Toni Bardera)
- Gestió de l'estrès (Toni Bardera)
- Habilitats Comunicatives (Toni Bardera)
- Educació financera – Bancs (Fundació La Caixa)
- Neteja industrial (Dibosch)
- La importància d'una bona dieta (Farmàcia Josep Brumsó)

10- PROJECTE I OBJECTIUS PEL 2025

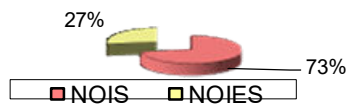
La previsió pel proper any 2025 és reforçar la línia de treball que s'ha portat fins al moment, intentant millorar les activitats per tal de facilitar la consecució dels objectius establerts. Es posarà especial atenció en les següents tasques:

- Fer un **seguiment periòdic per part de l' Equip Tècnic del Programa individual** d' integració laboral, per cada usuari/a. Cada incidència relacionada amb un beneficiari/a serà tractada pel seu referent i exposada a les reunions multidisciplinars de l'equip de Suport.
- **Potenciar les relacions humanes al lloc de treball.** Es fomentarà el treball en equip i la valoració per part de cada usuari/a de la importància d'aquest treball conjunt. L'assistència serà un punt clau donat que la falta d'un membre afecta tota la resta del grup; tanmateix incidirem amb la puntualitat com a requisit indispensable i com a una de les obligacions del treballador.
- Treballarem la **cura del material utilitzat**, intentant ensenyar als usuaris que s'ha de tractar com si fossin pertinències personals. Tindrem xerrades de les conseqüències econòmiques a l'empresa o a nivell particular que pot significar la pèrdua o deteriorament continu de material.
- Mantindre un **intercanvi fluid amb les famílies/tutors dels treballadors** així com amb els recursos als que assisteixen, promovent la col·laboració i el treball conjunt. Les actuacions seran sempre coordinades per tal d'establir una línia de treball comuna a tots els serveis que atenen l'usuari/a amb discapacitat o bé les famílies.
- **Potenciar** la participació dels usuaris/es en activitats que afavoreixin la seva **integració social**, oferint més informació de les activitats externes i seguint promovent des del centre activitats internes pròpies de lleure, comés la sortida de caps de setmana a diferents espectacles.

- **Ampliar les àrees de treball del CET**, intentant cercar alguna feina innovadora per reactivar el mercat laboral. Aquesta tasca cada vegada és més complicada, ja que els Ajuntaments cada vegada van més ajustats i les empreses passen per dificultats a causa de la crisi.
- **Seguirem treballant el reciclatge del material** amb l'adquisició de nous cubells de 100l de diferents colors per facilitar el triatge. Aquests recipients tindran rodes per facilitar el desplaçament. Aquests nous cubells són necessaris donat l'augment de deixalles derivades de les activitats de la Fundació.
- **Realitzarem** a través de l'empresa de riscos laborals, Ergo Laboris, **un estudi psicosocial per detectar necessitats en els nostres treballadors**. Tanmateix, **potenciarem el nostre Pla d'igualtat** per garantir que no hi hagi diferències marcades per l'entitat en qüestions de gènere.
- Donarem informació del nou protocol LGTBI
- Donarem informació del nou Canal de Denúncies a disposició de tots els membres de la Fundació.
- Cercarem **acreditacions de qualitat** per demostrar el bon fer de la nostra Fundació i el servei que realitzem.

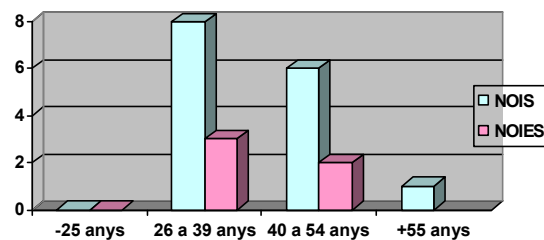
ANNEXES

Gràfic dels usuaris del CET segons el sexe



El CET ha estat format per 22 persones durant l'any 2024, de les quals 6 són dones i 16 són nois.

Gràfic dels usuaris segons l'edat



L'edat dels membres que formen part del Centre Especial de Treball va des dels 27 anys fins als 62. La franja d'edat més compartida és la dels 28 als 40 anys. La mitjana d'edat s'ha situat en 43,4 anys.

fundació els joncs

Fotos il·lustratives de la feina al Centre Especial de Treball



fundació els joncs



fundació
els joncs